



**АДМИНИСТРАЦИЯ ШЕДОКСКОГО СЕЛЬСКОГО ПОСЕЛЕНИЯ
МОСТОВСКОГО РАЙОНА**

ПОСТАНОВЛЕНИЕ

от 01.04.2016г.

№ 41

с. Шедок

**Об утверждении административного регламента по предоставлению
администрацией Шедокского сельского поселения муниципальной услуги
«Заключение нового договора аренды земельного участка без проведения
торгов»**

В соответствии со статьей 39 Градостроительного кодекса Российской Федерации, статьей 14 Федерального закона от 6 октября 2003 года №131-ФЗ «Об общих принципах организации местного самоуправления в Российской Федерации», статьями 12-14 Федерального закона от 27 июля 2010 года №210-ФЗ «Об организации предоставления государственных и муниципальных услуг», руководствуясь Уставом Шедокского сельского поселения, постановляю:

1. Утвердить административный регламент по предоставлению администрацией Шедокского сельского поселения муниципальной услуги «Заключение нового договора аренды земельного участка без проведения торгов» согласно приложению.

2. Общему отделу администрации Шедокского сельского поселения (Алексеева) обнародовать настоящее постановление и разместить на официальном сайте Шедокского сельского поселения в сети Интернет (<http://hspadm.ru>).

3. Контроль за выполнением настоящего постановления оставляю за собой.

4. Постановление вступает в силу со дня его обнародования.

Глава Шедокского
сельского поселения

В. А. Алексеев

ПРИЛОЖЕНИЕ

УТВЕРЖДЁН

постановлением администрации

Шедокского сельского поселения

Мостовского района

от _____ № ____

Административный регламент по предоставлению муниципальной услуги «Заключение нового договора аренды земельного участка без проведения торгов»

Раздел 1. Общие положения

1.1. Предмет регулирования административного регламента.

Административный регламент по предоставлению администрацией Шедокского сельского поселения Мостовского района муниципальной услуги «Заключение нового договора аренды земельного участка без проведения торгов» (далее – административный регламент) разработан в целях повышения качества исполнения и доступности муниципальной услуги, создания комфортных условий для потребителей муниципальной услуги; определяет стандарт, сроки и последовательность действий (административные процедуры) при предоставлении муниципальной услуги.

1.2. Круг заявителей.

Заявителями на получение муниципальной услуги (далее – заявители) являются: физические лица, юридические лица, зарегистрированные в установленном законом порядке, иностранные граждане и юридические лица, получившие права на земельный участок в порядке, установленном федеральными законами.

От имени заявителя в целях предоставления муниципальной услуги может обратиться любое физическое или юридическое лицо, наделенное соответствующими полномочиями в установленном законом порядке.

1.3. Требования к порядку информирования о предоставлении муниципальной услуги.

Информация о предоставлении муниципальной услуги доводится до сведения заявителей:

при личном обращении, по телефонам для справок (консультаций), посредством электронной почты, на Интернет-сайте, на информационных стендах в администрации Шедокского сельского поселения Мостовского района;

на Интернет-сайте администрации муниципального образования Мостовский район;

посредством размещения информации на едином портале государственных и муниципальных услуг и (или) региональном портале государственных и

муниципальных услуг Краснодарского края в информационно-телекоммуникационной сети «Интернет» (далее – Портал);

при личном обращении, посредством интернет-сайтов (вкладки: «Online-консультант», «Электронный консультант», «Виртуальная приемная») многофункциональных центров предоставления государственных и муниципальных услуг Краснодарского края (далее – МФЦ), посредством размещения информационных стендов в МФЦ;

при личном обращении, по телефонам для справок (консультаций), на информационных стендах в территориально обособленном структурном подразделении муниципального бюджетного учреждения «Мостовской многофункциональный центр предоставления государственных и муниципальных услуг» на территории Шедокского сельского поселения (далее – ТОСП).

1.3.1. Почтовый адрес администрации Шедокского сельского поселения: 352560, Краснодарский край, Мостовский район, село Шедок, ул. Ленина, 22.

Справочные телефоны:

Отдел: 8 (86192) 6-26-24;

Адрес электронной почты: email: adm_hsp@mail.ru.

График работы ответственного специалиста администрации:

День недели	Время работы	Время перерыва в работе
Понедельник	с 8.00 до 17.00	с 12.00 до 12-50
Вторник	с 8.00 до 17.00	с 12.00 до 12-50
Среда	с 8.00 до 17.00	с 12.00 до 12-50
Четверг	с 8.00 до 17.00	с 12.00 до 12-50
Пятница	с 8.00 до 16.00	с 12.00 до 12-40
Суббота	Выходной	
Воскресенье	Выходной	

Адрес официального сайта Шедокского сельского поселения Мостовского района в сети Интернет: <http://:hsradm.ru>

1.3.2. ТОСП располагается по адресу: 352555, Краснодарский край, Мостовский район, село Шедок, ул. Ленина, 50, тел. 8(86192) 6-27-87

Адрес электронной почты shedokmfc@mail.ru.

График работы ответственного специалиста ТОСП:

Понедельник, вторник, среда с 8-00 до 13-00

Адрес официального сайта ТОСП www.mostovskoi.e-mfc.ru.

1.3.3. Информация о местонахождении и графике работы, справочных телефонах, официальных сайтов МФЦ приведены в приложении № 4 к настоящему административному регламенту.

1.3.4. Адрес Портала государственных и муниципальных услуг (функций) Краснодарского края www.pgu.krasnodar.ru.

1.4. Консультирование по вопросам предоставления муниципальной услуги осуществляется бесплатно.

1.4.1. Основными требованиями к информированию заявителей являются:

- 1) достоверность предоставляемой информации;
- 2) четкость в изложении информации;
- 3) полнота информации;
- 4) удобство и доступность получения информации;
- 5) своевременность предоставления информации.

1.4.2. Консультации предоставляются по следующим вопросам:

- 1) перечень документов, необходимых для предоставления муниципальной услуги, комплектности (достаточности) представленных документов;
- 2) органы власти и организации, в которых заявитель может получить документы, необходимые для предоставления муниципальной услуги (наименование и их местонахождение);
- 3) время приема и выдачи документов;
- 4) порядок и сроки предоставления муниципальной услуги;
- 5) порядок обжалования решения или действий (бездействия), принятых или осуществляемых в ходе предоставления муниципальной услуги.

1.4.3. Обязанности должностных лиц при ответе на телефонные звонки, устные и письменные обращения граждан или организаций.

Специалист, осуществляющий консультирование (посредством телефона или лично) по вопросам предоставления муниципальной услуги, должен корректно и внимательно относиться к заявителям.

При консультировании по телефону специалист должен назвать свою фамилию, имя и отчество, должность, а затем в вежливой форме четко и подробно проинформировать обратившегося по интересующим его вопросам.

Если специалист не может ответить на вопрос самостоятельно, либо подготовка ответа требует продолжительного времени, он может предложить обратившемуся обратиться письменно, либо назначить другое удобное для заинтересованного лица время для получения информации.

Рекомендуемое время для телефонного разговора – не более 10 минут, личного устного информирования – не более 15 минут.

Индивидуальное письменное информирование (по электронной почте) осуществляется путем направления электронного письма на адрес электронной почты заявителя и должно содержать четкий ответ на поставленные вопросы.

1.5. Порядок, форма и место размещения информации.

1.5.1. Информационные стенды, размещенные в администрации Шедокского сельского поселения и в помещениях МФЦ, предоставляющих муниципальную услугу, должны содержать:

режим работы, адреса МФЦ, органов администрации Шедокского сельского поселения, предоставляющих муниципальную услугу;

адрес официального Интернет-портала администрации Шедокского сельского поселения Мостовского района, адрес электронной почты органа администрации Шедокского сельского поселения, предоставляющего муниципальную услугу;

почтовые адреса, телефоны, фамилии руководителей МФЦ и органа администрации Шедокского сельского поселения Мостовского района, предоставляющего муниципальную услугу;

порядок получения консультаций о предоставлении муниципальной услуги;

порядок и сроки предоставления муниципальной услуги;

образцы заявлений о предоставлении муниципальной услуги и образцы заполнения таких заявлений;

перечень документов, необходимых для предоставления муниципальной услуги;

основания для отказа в приеме документов о предоставлении муниципальной услуги;

основания для отказа в предоставлении муниципальной услуги;

досудебный (внесудебный) порядок обжалования решений и действий (бездействия) органов администрации Шедокского сельского поселения Мостовского района, предоставляющих муниципальную услугу, а также их должностных лиц и муниципальных служащих;

иную информацию, необходимую для получения муниципальной услуги.

Такая же информация размещается на официальном Интернет-портале администрации Шедокского сельского поселения Мостовского района и официальном сайте МФЦ

1.5.2. В сети Интернет на официальном сайте муниципального образования Мостовский район (www.mostovskiy.ru) в разделе «Экономика» подраздел «Административная реформа» размещается следующая информация:

а) текст настоящего Регламента с приложениями;

б) блок-схемы последовательности действий при исполнении административных процедур;

в) перечень документов, необходимых для предоставления муниципальной услуги, и требования, предъявляемые к этим документам;

г) месторасположение, график (режим) работы, номера телефонов, адреса интернет-сайта и электронной почты администрации, по которым заявители могут получить необходимую информацию.

1.5.3. На Портале государственных и муниципальных услуг (функций) Краснодарского края www.pgu.krasnodar.ru представлены:

а) основные сведения о порядке предоставления муниципальной услуги:

- общая информация;
- порядок консультирования;
- права заявителя и обязанности органа власти;
- основания для отказа в предоставлении муниципальной услуги;
- контроль за оказанием муниципальной услуги;
- сведения об оплате;
- требования к местам предоставления муниципальной услуги;
- срок предоставления муниципальной услуги и др.

б) перечень документов, необходимых для предоставления муниципальной услуги, и требования, предъявляемые к этим документам;

- в) результаты предоставления муниципальной услуги;
- г) правовая основа предоставления муниципальной услуги;
- д) блок-схемы последовательности действий при исполнении административных процедур;
- е) другая информация по вопросам предоставления муниципальной услуги.

1.5.4. Информация, размещаемая на официальных сайтах, должна быть доступна пользователям без взимания платы.

Раздел 2. Стандарт предоставления муниципальной услуги

2.1. Наименование муниципальной услуги – муниципальная услуга «Заключение нового договора аренды земельного участка без проведения торгов» (далее - муниципальная услуга).

2.2. Наименование органа, предоставляющего муниципальную услугу.

2.2.1. Предоставление муниципальной услуги осуществляет администрация Шедокского сельского поселения Мостовского района (далее – Администрация) через структурное подразделение Администрации – общий отдел.

2.2.2. Прием документов, необходимых для предоставления муниципальной услуги, и выдачу документов, являющихся результатом предоставления муниципальной услуги, также может осуществлять МФЦ.

МФЦ может по запросу заявителя обеспечивать выезд работника многофункционального центра к заявителю для приема заявлений и документов, необходимых для предоставления муниципальной услуги, а также доставку результатов предоставления муниципальной услуги, в том числе за плату.

Порядок исчисления платы за выезд работника многофункционального центра к заявителю, а также перечень категорий граждан, для которых организация выезда работника многофункционального центра осуществляется бесплатно, утверждаются актом высшего исполнительного органа государственной власти субъекта Российской Федерации.

2.2.3. При межведомственном информационном взаимодействии в предоставлении муниципальной услуги участвуют:

- межрайонная ИФНС РФ № 15 по Краснодарскому краю;
- отдел Мостовского района Управления Росреестра по Краснодарскому краю;
- Мостовский отдел филиала ФГБУ «Федеральная кадастровая палата Федеральной службы государственной регистрации, кадастра и картографии» по Краснодарскому краю;
- управление архитектуры и градостроительства администрация муниципального образования Мостовский район.

2.2.4. В соответствии с пунктом 3 части 1 статьи 7 Федерального закона от 27 июля 2010 года N 210-ФЗ «Об организации предоставления государственных и муниципальных услуг» органам, предоставляющим государственные услуги и

органам, предоставляющим муниципальные услуги установлен запрет требовать от заявителя осуществления иных действий, в том числе согласований, необходимых для получения муниципальной услуги и связанных с обращением в иные органы местного самоуправления, государственные органы, организации, за исключением получения услуг, включённых в перечень услуг, которые являются необходимыми и обязательными для предоставления муниципальных услуг, утверждённый решением представительного органа местного самоуправления.

2.3. Описание результата предоставления муниципальной услуги.

Результат предоставления муниципальной услуги:

- заключение договора аренды земельного участка на новый срок;
- письменное уведомление об отказе в предоставлении Муниципальной услуги.

Письменное уведомление об отказе в предоставлении Муниципальной услуги (далее - уведомление об отказе) оформляется с обоснованием причин отказа.

2.3.1. Документ, подтверждающий предоставление муниципальной услуги, может быть:

1) направлен заявителю в форме электронного документа, подписанного в установленном порядке, в "личный кабинет" заявителя на Портале (только для запросов, поданных в электронной форме с использованием Портала);

2) выдан заявителю (его уполномоченному представителю) лично в форме документа на бумажном носителе в Администрации, в МФЦ или в ТОСП.

2.3.2. Форма и способ получения документа и (или) информации, подтверждающей результат предоставления муниципальной услуги, указываются заявителем в заявлении. Информирование заявителя о направлении документов и (или) информации, подтверждающих предоставление муниципальной услуги или приостановление (отказ) предоставления муниципальной услуги, в "личный кабинет" заявителя на Портале осуществляется только в случае обращения заявителем за государственной услугой через Портал.

2.3.3. В случае подачи запроса в электронной форме с использованием Портала заявитель вправе выбрать одновременно несколько форм получения результата.

2.3.4. В случае если в запросе отсутствует информация о форме получения результата предоставления муниципальной услуги и (или) способе его получения, информирование заявителя осуществляется исходя из формы и способа, которые были использованы заявителем для предоставления документов и информации для получения муниципальной услуги.

2.4. Срок предоставления муниципальной услуги.

2.4.1. Общий срок предоставления муниципальной услуги не может превышать 30 дней с момента регистрации заявления заявителя в Администрации или МФЦ:

- прием специалистом Учреждения в МФЦ заявки с пакетом документов и передача специалисту Учреждения -1 день;

- рассмотрение заявления, обеспечение получения необходимых документов и информации путем межведомственного взаимодействия, подготовка проекта дополнительного соглашения или постановления — 23 дня;

- согласование проекта постановления 5 рабочих дней;

- передача постановления в «МФЦ» для выдачи - 1 день.

2.4.2. Максимальный срок ожидания в очереди при подаче заявления для предоставления Муниципальной услуги составляет 15 минут

2.4.3. Срок приостановления предоставления муниципальной услуги законодательством не предусмотрен.

2.5. Перечень нормативных правовых актов, регулирующих отношения, возникающие в связи с предоставлением муниципальной услуги.

Правовые основания для предоставления муниципальной услуги:

- Конституция Российской Федерации;

- Земельный кодекс Российской Федерации от 25 октября 2001 года N 136-ФЗ ("Российская газета" от 30 октября 2001 года N 211-212, "Парламентская газета" от 30 октября 2001 года N 204-205, Собрание законодательства Российской Федерации от 29 октября 2001 года N 44 ст. 4147);

- Федеральный закон от 25 октября 2001 года N 137-ФЗ "О введении в действие Земельного кодекса Российской Федерации" ("Российская газета" от 30 октября 2001 года N 211-212, "Парламентская газета" от 30 октября 2001 года N 204-205, Собрание законодательства Российской Федерации от 29 октября 2001 года N 44 ст. 4148);

- Федеральный закон от 6 октября 2003 года № 131-ФЗ «Об общих принципах организации местного самоуправления в Российской Федерации»;

- Федеральный закон от 27 июля 2010 года № 210-ФЗ «Об организации предоставления государственных и муниципальных услуг»;

Закон Краснодарского края от 5 ноября 2002 года N 532-КЗ "Об основах регулирования земельных отношений в Краснодарском крае" (газета "Кубанские новости", N 240 от 14 ноября 2002 года; Информационный бюллетень Законодательного Собрания Краснодарского края, N 40 (70) от 18 ноября 2002 года (часть 1), стр. 53);

Указом Президента Российской Федерации от 7 мая 2012 года № 601 «Об основных направлениях совершенствования системы государственного управления» («Собрание законодательства РФ», 7 мая 2012 года, № 19, ст. 2338; официальный интернет-портал правовой информации: www.pravo.gov.ru);

- Федеральный закон от 6 апреля 2011 года N 63-ФЗ "Об электронной подписи";

-постановления Правительства Российской Федерации от 25 июня 2012 года N 634 "О видах электронной подписи, использование которых допускается при обращении за получением государственных и муниципальных услуг";

-постановления Правительства Российской Федерации от 25 августа 2012 года N 852 "Об утверждении Правил использования усиленной квалифицированной электронной подписи при обращении за получением государственных и муниципальных услуг и о внесении изменения в Правила разработки и утверждения административных регламентов предоставления государственных услуг";

- постановлением Правительства Российской Федерации от 16 мая 2011 года № 373 «О разработке и утверждении административных регламентов исполнения государственных функций и административных регламентов предоставления государственных услуг» («Собрание законодательства РФ», 2011, № 22, ст. 3169; 2011, № 35, ст. 5092; 2012, № 28, ст. 3908; 2012, № 36, ст. 4903; 2012, № 50 (ч. 6), ст. 7070; 2012, № 52, ст. 7507);

-Закон Краснодарского края от 28 июня 2007 года № 1270 – КЗ «О дополнительных гарантиях реализации права граждан на обращения в Краснодарском крае»;

-Устав Шедокского сельского поселения Мостовского района;

-нормативно правовые акты органов местного самоуправления.

2.6. Исчерпывающий перечень документов, необходимых в соответствии с законодательными или иными нормативными правовыми актами для предоставления муниципальной услуги.

Для получения Муниципальной услуги заявитель подает на имя главы Шедокского сельского поселения Мостовского района в Администрацию (МФЦ, ТОСП) письменное заявление.

К заявлению о заключении нового договора аренды земельного участка без проведения торгов, которое оформляется по форме согласно приложению № 2 (далее – заявление), заполненное по образцу в соответствии с приложением № 3 к настоящему административному регламенту, прилагаются:

п/п	Наименование документа	Тип документа (оригинал, копия)	Примечание
Документы, предоставляемые заявителем:			
	Документ, удостоверяющий личность заявителя	Подлинник	Для снятия копии
	Документ, подтверждающий полномочия представителя заявителя (заявителей)	Подлинник	Для снятия копии. В случае обращения представителя заявителя (заявителей).
	Учредительные	Подлинник	Для снятия копии.

	документы юридического лица		
Документы, получаемые по межведомственному взаимодействию			
	выписка из ЕГРП о правах на приобретаемый земельный участок, или уведомление об отсутствии в ЕГРП запрашиваемых сведений о зарегистрированных правах на земельный участок;	подлинник	для использования в работе
	Письменное уведомление о заключении нового договора аренды земельного участка, поданное в срок, указанный в договоре аренды, а если в договоре такой срок не указан, в разумный срок до истечения срока действия ранее заключенного договора аренды земельного участка;	подлинник	для использования в работе
	Кадастровый паспорт испрашиваемого земельного участка либо кадастровая выписка об испрашиваемом земельном участке;	подлинник	для использования в работе
	Документы, подтверждающие использование земельного участка в соответствии с Федеральным законом от 24 июля 2002 года № 101-ФЗ «Об обороте земель	подлинник	для использования в работе

	сельскохозяйственного назначения»		
	выписка из государственных реестров о юридическом лице (для юридического лица) или индивидуальном предпринимателе (для индивидуального предпринимателя), являющемся заявителем.	подлинник	для использования в работе

2.6.1. Заявитель в праве по собственной инициативе представить документы, предоставляемые в рамках межведомственного взаимодействия.

2.6.2. Документы предоставляются подлинными или нотариально заверенные копии. При предоставлении ксерокопий документов обязательно представляются подлинники документов для обозрения и сверки.

2.6.3. При наличии технических возможностей заявитель может представить заявление в виде электронного документа, подписанного электронной подписью заявителя, в том числе с использованием федеральной государственной информационной системы «Единый портал государственных и муниципальных услуг (функций)»: www.gosuslugi.ru или «Портала государственных и муниципальных услуг Краснодарского края»: www.pgu.krasnodar.ru (далее – Портал).

Принятие заявления в электронной форме возможно при наличии электронной цифровой подписи и специальных технических средств в порядке, установленном Федеральным законом от 6 апреля 2011 года № 63-ФЗ «Об электронной подписи».

2.6.4. При предоставлении муниципальной услуги через МФЦ в случае представления заявителем документов, предусмотренных пунктами 1 – 7, 9, 10, 14, 17 и 18 части 6 статьи 7 Федерального закона от 27 июля 2010 года № 210-ФЗ «Об организации предоставления государственных и муниципальных услуг», сотрудник МФЦ осуществляет их бесплатное копирование, сличает представленные заявителем экземпляры оригиналов и копий документов (в том числе нотариально удостоверенные) друг с другом, после чего оригиналы возвращаются заявителю. Копии иных документов представляются заявителем самостоятельно.

Если представленные копии документов нотариально не заверены, сотрудник МФЦ сличив копии документов с их подлинными экземплярами,

заверяет своей подписью с указанием фамилии и инициалов и ставит штамп «копия верна».

2.6.5. Требования к документам:

разборчивое написание текста документа;

полное написание фамилии, имени и отчества (при наличии) заявителя, адрес его места жительства, телефон (при наличии);

отсутствие в документах подчисток, приписок, зачеркнутых слов и иных неоговоренных исправлений;

отсутствие документов, исполненных карандашом;

отсутствие в документах серьезных повреждений, наличие которых допускает неоднозначность истолкования содержания.

2.7. Органы, предоставляющие муниципальные услуги, не вправе требовать от заявителя:

представления документов и информации или осуществления действий, представление или осуществление которых не предусмотрено нормативными правовыми актами, регулирующими отношения, возникающие в связи с предоставлением муниципальной услуги;

представления документов и информации, которые в соответствии с нормативными правовыми актами Российской Федерации, нормативными правовыми актами Краснодарского края и муниципальными правовыми актами находятся в распоряжении государственных органов, органов местного самоуправления и (или) подведомственных государственным органам и органам местного самоуправления организаций, участвующих в предоставлении муниципальных услуг, за исключением документов, указанных в части 3 статьи 7 Федерального закона от 27 июля 2010 N 210-ФЗ "Об организации предоставления государственных и муниципальных услуг".

2.8. Исчерпывающий перечень оснований для отказа в приеме документов, необходимых для предоставления муниципальной услуги:

представление заявителем документов, оформленных не в соответствии с установленным порядком (наличие исправлений, серьезных повреждений, не позволяющих однозначно истолковать их содержание, отсутствие обратного адреса, отсутствие подписи, печати (при наличии));

несоблюдение установленных условий признания действительности усиленной квалифицированной подписи согласно пункту 9 постановления Правительства Российской Федерации от 25 августа 2012 года № 852 «Об утверждении Правил использования усиленной квалифицированной электронной подписи при обращении за получением государственных и муниципальных услуг и о внесении изменения в Правила разработки и утверждения административных регламентов предоставления государственных услуг».

2.8.1. О наличии основания для отказа в приеме документов заявителя информирует специалист Администрации либо МФЦ, ответственный за прием документов, объясняет заявителю содержание выявленных недостатков в представленных документах и предлагает принять меры по их устранению.

Заявитель вправе отозвать свое заявление на любой стадии рассмотрения, согласования или подготовки документа Администрацией, обратившись с соответствующим заявлением в Администрацию либо МФЦ.

Не может быть отказано заявителю в приеме дополнительных документов при наличии намерения их сдать.

2.9. Основания для приостановления муниципальной услуги законодательством Российской Федерации не предусмотрены.

2.10. Исчерпывающий перечень оснований для отказа в предоставлении муниципальной услуги:

1) отсутствие или неправильное оформление документов заявителем, необходимых для получения муниципальной услуги, указанных в пункте 2.6 настоящего административного регламента;

2) представление заявителем подложных документов или сообщение заведомо ложных сведений, недостоверной информации.

2.10.1. Неполучение (несвоевременное получение) документов, запрошенных в соответствии с пунктом 2.6 раздела 2 настоящего административного регламента, не может являться основанием для отказа в выдаче градостроительных планов земельных участков.

2.10.2. Отказ в заключении нового договора аренды земельного участка без проведения торгов может быть оспорен в судебном порядке.

2.11. Услуги, которые являются необходимыми и обязательными для предоставления муниципальной услуги, в том числе сведения о документе (документах), выдаваемом (выдаваемыми) организациями, участвующими в предоставлении муниципальной услуги.

Других услуг, которые являются необходимыми и обязательными для предоставления Муниципальной услуги, законодательством Российской Федерации не предусмотрено.

2.12. Муниципальная услуга предоставляется заявителям на безвозмездной основе.

2.13. Условия и сроки предоставления муниципальной услуги.

Сроки предоставления муниципальной услуги:

- ожидание в очереди при подаче документов – 15 минут;
- ожидание в очереди при получении документов – 15 минут;
- продолжительность приема у должностного лица – 15 минут.

2.14. Срок и порядок регистрации запроса заявителя о предоставлении муниципальной услуги, в том числе в электронной форме.

2.14.1. Регистрация заявления производится в день его поступления в Администрацию путем присвоения заявлению входящего номера.

2.14.2. Заявление о предоставлении муниципальной услуги, поступившее в Администрацию регистрируется работником, уполномоченным на прием заявлений.

2.14.3. При принятии заявления в электронной форме осуществляются действия, необходимые для предоставления муниципальной услуги, в том числе связанные с проверкой действительности усиленной квалифицированной электронной подписи заявителя, использованной при

обращении за получением муниципальной услуги, а также с установлением перечня классов средств удостоверяющих центров, которые допускаются для использования в целях обеспечения указанной проверки и определяются на основании утверждаемой Федеральным органом исполнительной власти по согласованию с Федеральной службой безопасности Российской Федерации модели угроз безопасности информации в информационной системе, используемой в целях приема обращений за получением муниципальной услуги и (или) предоставления такой услуги.

2.14.4. В случае поступления заявления в выходной (нерабочий или праздничный) день его регистрация осуществляется в первый, следующий за ним рабочий день.

2.14.5. Срок регистрации заявления о предоставлении муниципальной услуги и документов (содержащихся в них сведений), представленных заявителем, не может превышать 15 минут.

2.15. Требования к помещениям, в которых предоставляются муниципальные услуги, к залу ожидания, местам для заполнения запросов о предоставлении муниципальной услуги, информационным стендам с образцами их заполнения и перечнем документов, необходимых для предоставления каждой муниципальной услуги, в том числе к обеспечению доступности для инвалидов указанных объектов в соответствии с законодательством Российской Федерации о социальной защите инвалидов.

2.15.1. На территории, прилегающей к Администрации поселения (МФЦ) располагается бесплатная парковка для автомобильного транспорта посетителей, в том числе предусматривающая места для специальных автотранспортных средств инвалидов.

2.15.2. Здание (помещение) Администрации поселения (МФЦ, ТОСП) оборудуется информационной табличкой (вывеской), содержащей полное наименование Администрации поселения или многофункционального центра, а также информацию о режиме их работы.

Вход в здание (помещение) Администрации поселения (МФЦ) и выход из них оборудуются соответствующими указателями с автономными источниками бесперебойного питания, а также лестницами с поручнями и пандусами для передвижения детских и инвалидных колясок.

Вход и передвижение по помещениям, в которых проводится прием граждан, не должны создавать затруднений для лиц с ограниченными физическими возможностями, иметь доступные места общественного пользования. Для этого вход в помещение оборудуется лестницей с поручнем и специальным пандусом, обеспечивается беспрепятственное перемещение и разворот специальных средств для передвижения (кресел-колясок, детских колясок).

2.15.3. Места предоставления муниципальной услуги оборудуются с учетом требований доступности для инвалидов в соответствии с действующим законодательством Российской Федерации о социальной защите инвалидов, в том числе обеспечиваются:

условия для беспрепятственного доступа к объекту, на котором организовано предоставление услуг, к местам отдыха и предоставляемым услугам;

возможность самостоятельного передвижения по территории объекта, на котором организовано предоставление услуг, входа в такой объект и выхода из него, посадки в транспортное средство и высадки из него, в том числе с использованием кресла-коляски;

сопровождение инвалидов, имеющих стойкие расстройства функции зрения и самостоятельного передвижения, и оказание им помощи на объекте, на котором организовано предоставление услуг;

надлежащее размещение оборудования и носителей информации, необходимых для обеспечения беспрепятственного доступа инвалидов к объекту и предоставляемым услугам с учетом ограничений их жизнедеятельности;

дублирование необходимой для инвалидов звуковой и зрительной информации, а также надписей, знаков и иной текстовой и графической информации знаками, выполненными рельефно-точечным шрифтом Брайля, допуск сурдопереводчика и тифлосурдопереводчика;

допуск на объект, на котором организовано предоставление услуг, собаки-проводника при наличии документа, подтверждающего ее специальное обучение и выдаваемого в порядке, установленном законодательством Российской Федерации;

оказание работниками органа (учреждения), предоставляющего услуги населению, помощи инвалидам в преодолении барьеров, мешающих получению ими услуг наравне с другими органами.

2.15.4. Помещения Администрации поселения (МФЦ, ТОСП) предназначенные для работы с заявителями, располагаются на нижних этажах здания и имеют отдельный вход. В случае расположения Администрации поселения (МФЦ,) на втором этаже и выше здание оснащается лифтом, эскалатором или иными автоматическими подъемными устройствами, в том числе для инвалидов.

Помещения, в которых предоставляется муниципальная услуга, должны соответствовать санитарно-гигиеническим правилам и нормативам, правилам пожарной безопасности, безопасности труда. Помещения оборудуются системами кондиционирования (охлаждения и нагрева) и вентилирования воздуха, средствами оповещения о возникновении чрезвычайной ситуации. На видном месте располагаются схемы размещения средств пожаротушения и путей эвакуации людей. Предусматривается оборудование доступного места общественного пользования (туалет).

Помещения МФЦ для работы с заявителями оборудуются электронной системой управления очередью, которая представляет собой комплекс программно-аппаратных средств, позволяющих оптимизировать управление очередями заявителей. Порядок использования электронной системы управления предусмотрен административными регламентами МФЦ, утвержденными приказами директоров МФЦ.

2.15.5. Прием документов в Администрации (МФЦ) осуществляется в специально оборудованных помещениях или отведенных для этого кабинетах.

2.15.6. Помещения, предназначенные для приема заявителей, оборудуются информационными стендами, содержащими сведения, указанные в подпункте 1.5.1 пункта 1.5 настоящего административного регламента.

Информационные стенды размещаются на видном, доступном месте.

Оформление информационных листов осуществляется удобным для чтения шрифтом – Times New Roman, формат листа А-4; текст – прописные буквы, размером шрифта № 16 – обычный, наименование – заглавные буквы, размером шрифта № 16 – жирный, поля – 1 см вкруговую. Тексты материалов должны быть напечатаны без исправлений, наиболее важная информация выделяется жирным шрифтом. При оформлении информационных материалов в виде образцов заявлений на получение муниципальной услуги, образцов заявлений, перечней документов требования к размеру шрифта и формату листа могут быть снижены.

2.15.7. Помещения для приема заявителей должны соответствовать комфортным для граждан условиям и оптимальным условиям работы должностных лиц Администрации (МФЦ) и должны обеспечивать:

комфортное расположение заявителя и должностного лица Администрации (МФЦ);

возможность и удобство оформления заявителем письменного обращения; телефонную связь;

возможность копирования документов;

доступ к нормативным правовым актам, регулирующим предоставление муниципальной услуги;

наличие письменных принадлежностей и бумаги формата А4.

2.15.8. Для ожидания заявителями приема, заполнения необходимых для получения муниципальной услуги документов отводятся места, оборудованные стульями, столами (стойками) для возможности оформления документов, обеспечиваются ручки, бланками документов. Количество мест ожидания определяется исходя из фактической нагрузки и возможности их размещения в помещении.

2.15.9. Прием заявителей при предоставлении муниципальной услуги осуществляется согласно графику (режиму) работы Администрации: ежедневно (с понедельника по пятницу), кроме выходных и праздничных дней, в течение рабочего времени.

2.15.10. Рабочее место специалиста Администрации, ответственного за предоставление муниципальной услуги, должно быть оборудовано персональным компьютером с доступом к информационным ресурсам уполномоченного органа.

Кабинеты приема получателей муниципальных услуг должны быть оснащены информационными табличками (вывесками) с указанием номера кабинета.

Специалисты, осуществляющие прием получателей муниципальных услуг, обеспечиваются личными нагрудными идентификационными карточками (бэйджами) и (или) настольными табличками.

2.16. Показатели доступности и качества муниципальной услуги, в том числе количество взаимодействий заявителя с должностными лицами при предоставлении муниципальной услуги и их продолжительность, возможность получения муниципальной услуги в многофункциональном центре предоставления государственных и муниципальных услуг, возможность получения информации о ходе предоставления муниципальной услуги, в том числе с использованием информационно-коммуникационных технологий.

2.16.1. Основными показателями доступности и качества муниципальной услуги являются:

- количество взаимодействий заявителя с должностными лицами при предоставлении муниципальной услуги и их продолжительность. В процессе предоставления муниципальной услуги заявитель вправе обращаться в уполномоченный орган по мере необходимости, в том числе за получением информации о ходе предоставления муниципальной услуги;

- возможность подачи запроса заявителя о предоставлении муниципальной услуги и выдачи заявителям документов по результатам предоставления муниципальной услуги в МФЦ;

- возможность получения информации о ходе предоставления муниципальной услуги, в том числе с использованием Портала;

- установление должностных лиц, ответственных за предоставление муниципальной услуги;

- установление и соблюдение требований к помещениям, в которых предоставляется услуга;

- установление и соблюдение срока предоставления муниципальной услуги, в том числе срока ожидания в очереди при подаче заявления и при получении результата предоставления муниципальной услуги;

- количество заявлений, принятых с использованием информационно-телекоммуникационной сети общего пользования, в том числе посредством Портала.

2.17. Иные требования, в том числе учитывающие особенности предоставления муниципальной услуги в многофункциональных центрах и особенности предоставления муниципальной услуги в электронном виде.

2.17.1. Для получения муниципальной услуги заявителям предоставляется возможность представить заявление о предоставлении муниципальной услуги и документы (содержащиеся в них сведения), необходимые для предоставления муниципальной услуги, в том числе в форме электронного документа:

- в Администрацию;

- через МФЦ в Администрацию;

посредством использования информационно-телекоммуникационных технологий, включая использование Портала, с применением усиленной квалифицированной электронной подписи.

Заявления и документы, необходимые для предоставления муниципальной услуги, предоставляемые в форме электронных документов, подписываются в соответствии с требованиями статей 21.1 и 21.2 Федерального закона от 27 июля 2010 года № 210-ФЗ «Об организации предоставления государственных и муниципальных услуг» и Федерального закона от 6 апреля 2011 года № 63-ФЗ «Об электронной подписи».

В случае направления заявлений и документов в электронной форме с использованием Портала, заявление и документы должны быть подписаны усиленной квалифицированной электронной подписью.

Перечень классов средств электронной подписи, которые допускаются к использованию при обращении за получением муниципальной услуги, оказываемой с применением усиленной квалифицированной электронной подписи, определяется на основании утверждаемой федеральным органом исполнительной власти, уполномоченным в сфере использования электронной подписи, по согласованию с Федеральной службой безопасности Российской Федерации модели угроз безопасности информации в информационной системе, используемой в целях приема обращений за получением муниципальной услуги и (или) предоставления такой услуги.

При подаче заявления и сканированных копий документов с использованием Портала заявитель представляет в Администрацию в течение 2 рабочих дней с даты подачи заявления подлинные документы, указанные в пункте 2.6 раздела 2 административного регламента, для сверки соответствующих документов.

2.17.2. Заявителям обеспечивается возможность получения информации о предоставляемой муниципальной услуге на Портале.

Для получения доступа к возможностям Портала необходимо выбрать субъект Российской Федерации, и после открытия списка территориальных федеральных органов исполнительной власти в этом субъекте Российской Федерации, органов исполнительной власти субъекта Российской Федерации и органов местного самоуправления, выбрать администрацию муниципального образования Шедокское сельское поселение Мостовского района Краснодарского края с перечнем оказываемых муниципальных услуг и информацией по каждой услуге.

В карточке каждой услуги содержится описание услуги, подробная информация о порядке и способах обращения за услугой, перечень документов, необходимых для получения услуги, информация о сроках ее исполнения, а также бланки заявлений и форм, которые необходимо заполнить для обращения за услугой.

Подача заявителем запроса и иных документов, необходимых для предоставления муниципальной услуги, и прием таких запросов и документов осуществляется в следующем порядке:

подача запроса на предоставление муниципальной услуги в электронном виде заявителем осуществляется через личный кабинет на Портале;

для оформления документов посредством сети «Интернет» заявителю необходимо пройти процедуру авторизации на Портале;

для авторизации заявителю необходимо ввести страховой номер индивидуального лицевого счета застрахованного лица, выданный Пенсионным фондом Российской Федерации (государственным учреждением) по Краснодарскому краю (СНИЛС), и пароль, полученный после регистрации на Портале;

заявитель, выбрав муниципальную услугу, готовит пакет документов (копии в электронном виде), необходимых для ее предоставления, и направляет их вместе с заявлением через личный кабинет заявителя на Портале;

заявление вместе с электронными копиями документов попадает в информационную систему уполномоченного органа, оказывающего выбранную заявителем услугу, которая обеспечивает прием запросов, обращений, заявлений и иных документов (сведений), поступивших с Портала и (или) через систему межведомственного электронного взаимодействия.

2.17.3. Для заявителей обеспечивается возможность осуществлять с использованием Портала получение сведений о ходе выполнения запроса о предоставлении муниципальной услуги.

Сведения о ходе и результате выполнения запроса о предоставлении муниципальной услуги в электронном виде заявителю представляются в виде уведомления в личном кабинете заявителя на Портале.

2.17.4. При направлении заявления и документов (содержащихся в них сведений) в форме электронных документов в порядке, предусмотренном подпунктом 2.17.1 пункта 2.17 административного регламента, обеспечивается возможность направления заявителю сообщения в электронном виде, подтверждающего их прием и регистрацию.

2.18. Количество взаимодействий заявителя с должностными лицами при предоставлении муниципальной услуги – 2.

Раздел 3. Состав, последовательность и сроки выполнения административных процедур, требования к порядку их выполнения, в том числе особенности выполнения административных процедур в электронной форме, а также особенности выполнения административных процедур в многофункциональных центрах

3.1. Порядок осуществления административных процедур, в том числе в электронной форме с использованием Единого портала государственных и муниципальных услуг Краснодарского края (www.pgu.krasnodar.ru), официального сайта МФЦ (www.mostovskoi.e-mfc.ru), электронной почты МФЦ и т.д.

3.1.1. Предоставление муниципальной услуги включает в себя следующие административные процедуры:

прием и первичная проверка заявления и приложенных к нему документов;
передача заявления и прилагаемых к нему документов из МФЦ в Администрацию (в случае поступления заявления в МФЦ);

рассмотрение заявления;

формирование и направление межведомственных запросов в органы (организации), участвующие в предоставлении муниципальной услуги;

принятие решения о предоставлении муниципальной услуги;

принятие решения об отказе в предоставлении муниципальной услуги;

передача результата предоставления муниципальной услуги из Администрации в МФЦ (в случае поступления заявления в МФЦ);

выдача заявителю результата предоставления муниципальной услуги.

3.1.2. Блок-схема предоставления муниципальной услуги приведена в приложении № 1 к настоящему административному регламенту.

3.1.3. Состав, последовательность и сроки выполнения административных процедур, требования к порядку их выполнения через ТОСП аналогичны составу, последовательности и срокам выполнения административных процедур, требованиям к порядку их выполнения через МФЦ.

3.2. Административная процедура «Прием и первичная проверка заявления и приложенных к нему документов».

3.2.1. Основанием для начала предоставления муниципальной услуги является подача заявителем заявления о заключении нового договора аренды земельного участка без проведения торгов:

в виде письменного заявления;

в электронном виде с использованием федеральной государственной информационной системы «Единый портал государственных и муниципальных услуг», «Портала государственных и муниципальных услуг» Краснодарского края».

3.2.2. Должностными лицами, ответственными за прием и первичную проверку заявления и приложенных к нему документов, являются работники Администрации, в должностные обязанности которых входит выполнение соответствующих функций. Работниками МФЦ, ответственными за приём и первичную проверку заявления и приложенных к нему документов, являются работники МФЦ, в должностные обязанности которых входит выполнение соответствующих функций.

3.2.3. При обращении заявителя непосредственно в Администрацию или МФЦ с письменным заявлением должностное лицо, уполномоченное на приём заявлений:

устанавливает личность заявителя, в том числе проверяет документ, удостоверяющий личность, проверяет полномочия заявителя, в том числе полномочия представителя действовать от его имени;

проверяет наличие всех необходимых документов по перечню либо по перечню документов, указанных в уведомлении о предоставлении недостающих документов, необходимых для предоставления муниципальной услуги;

проверяет соответствие представленных документов установленным требованиям, удостоверяясь, что:

документы в установленных законодательством случаях нотариально удостоверены, скреплены печатями, имеют надлежащие подписи сторон или определенных законодательством должностных лиц;

тексты документов написаны разборчиво;

фамилии, имена и отчества физических лиц, адреса их мест жительства написаны полностью;

в документах нет подчисток, приписок, зачеркнутых слов и иных не оговоренных в них исправлений;

документы не исполнены карандашом;

документы не имеют серьезных повреждений, наличие которых не позволяет однозначно истолковать их содержание;

срок действия документов не истек;

документы содержат информацию, необходимую для предоставления муниципальной услуги, указанной в заявлении;

документы представлены в полном объеме;

сличает представленные экземпляры оригиналов и копий документов (в том числе нотариально удостоверенные) друг с другом. Если представленные копии документов нотариально не заверены, сличив копии документов с их подлинными экземплярами, заверяет своей подписью с указанием фамилии и инициалов и ставит отметку "с подлинным сверено" на каждой странице представляемых копий документов.

3.2.4. При отсутствии у заявителя надлежащим образом оформленного письменного заявления должностное лицо, уполномоченное на прием заявлений, помогает заявителю в оформлении заявления.

3.2.5. При отсутствии оснований для отказа в приеме документов должностным лицом, уполномоченным на прием заявлений, оформляется с использованием системы электронной очереди расписка о приеме документов (приложение № 6).

3.2.6. Заявитель в обязательном порядке устно информируется:

о сроке предоставления муниципальной услуги;

о возможности отказа в предоставлении муниципальной услуги.

3.2.7. Особенности выполнения административных процедур (действий) в электронной форме.

Обращение за получением муниципальной услуги может осуществляться с использованием электронных документов, подписанных электронной подписью в соответствии с требованиями Федерального закона от 6 апреля 2011 года № 63-ФЗ "Об электронной подписи" и статьями 21.1 и 21.2 Федерального закона от 27 июля 2010 года № 210-ФЗ "Об организации предоставления государственных и муниципальных услуг".

Действия, связанные с проверкой действительности усиленной квалифицированной электронной подписи заявителя, использованной при обращении за получением муниципальной услуги, а также с установлением перечня классов средств удостоверяющих центров, которые допускаются для

использования в целях обеспечения указанной проверки и определяются на основании утверждаемой федеральным органом исполнительной власти, уполномоченным в сфере использования электронной подписи, по согласованию с Федеральной службой безопасности Российской Федерации модели угроз безопасности информации в информационной системе, используемой в целях приема обращений за предоставлением такой услуги, осуществляются в соответствии с постановлением Правительства Российской Федерации от 25 августа 2012 года № 852 «Об утверждении Правил использования усиленной квалифицированной электронной подписи при обращении за получением государственных и муниципальных услуг и о внесении изменения в Правила разработки и утверждения административных регламентов предоставления государственных услуг».

В случае поступления заявления и документов, указанных в пункте 2.6 раздела 2 административного регламента, в электронной форме с использованием Портала, подписанных усиленной квалифицированной электронной подписью, должностное лицо Администрации проверяет действительность усиленной квалифицированной электронной подписи с использованием средств информационной системы головного удостоверяющего центра, которая входит в состав инфраструктуры, обеспечивающей информационно-технологическое взаимодействие действующих и создаваемых информационных систем, используемых для предоставления услуг.

Если в ходе проверки действительности усиленной квалифицированной электронной подписи должностное лицо Администрации выявит несоблюдение ее действительности, возвращает заявителю по электронной почте или в личный кабинет заявителя на Портале с мотивированным отказом в приеме документов заявление и документы в течение 3 дней со дня завершения проведения такой проверки.

3.2.8. Результатом административной процедуры «Прием и первичная проверка заявления и приложенных к нему документов» является выдача заявителю расписки в получении документов.

3.2.9. Срок выполнения административной процедуры «Прием и первичная проверка заявления и приложенных к нему документов» составляет 15 минут.

3.3. Административная процедура «Передача заявления и прилагаемых к нему документов из МФЦ в Администрацию (в случае поступления заявления в МФЦ)».

3.3.1. Основанием для выполнения административной процедуры является поступление заявления и прилагаемых к нему документов в МФЦ.

3.3.2. Работниками, ответственными за передачу заявления и прилагаемых к нему документов из МФЦ в Администрацию, являются работники МФЦ, в должностные обязанности которых входит выполнение соответствующих функций.

3.3.3. Передача документов из МФЦ в Администрацию осуществляется на основании реестра, который составляется в 2-х экземплярах и содержит дату и время передачи.

3.3.4. Работник Администрации, принимающий документы, проверяет в присутствии курьера их соответствие данным, указанным в реестре. При соответствии передаваемых документов данным, указанным в реестре, работник Администрации расписывается в их получении, проставляет дату и время получения.

3.3.5. Первый экземпляр реестра остается в Администрации, второй - подлежит возврату курьеру МФЦ.

3.3.6. Результатом административной процедуры «Передача заявления и прилагаемых к нему документов из МФЦ в Администрацию (в случае поступления заявления в МФЦ)» является подписание реестра, подтверждающего передачу.

3.3.7. В случае выдачи заявителю расписки в получении документов в субботу, передача заявления и прилагаемых к нему документов курьером из МФЦ в Администрацию осуществляется в первый, следующий за субботой, рабочий день.

3.3.8. Срок выполнения административной процедуры «Передача заявления и прилагаемых к нему документов из МФЦ в Администрацию (в случае поступления заявления в МФЦ)» составляет – 1 рабочий день. График приема-передачи документов из МФЦ в Администрацию устанавливается по согласованию между МФЦ и Администрацией.

3.4. Административная процедура «Рассмотрение заявления».

3.4.1. Основанием для начала исполнения административной процедуры, является поступление в Администрацию заявления с документами для предоставления муниципальной услуги.

3.4.2. Регистрация заявления осуществляется в порядке, установленном пунктом 2.14 раздела 2 настоящего Административного регламента.

3.4.3. Зарегистрированное заявление о предоставлении муниципальной услуги передается на рассмотрение в общий отдел Администрации.

3.4.4. Специалист Администрации после получения документов в течение одного рабочего дня осуществляет проверку полноты и достоверности документов, выявляет наличие оснований для предоставления муниципальной услуги или отказе в предоставлении муниципальной услуги.

3.4.5. Результатом административной процедуры «Рассмотрение заявление» является рассмотрение заявления специалистом Администрации, ответственным за предоставление муниципальной услуги.

3.4.6. Срок выполнения административной процедуры «Рассмотрение заявления» составляет 1 день.

3.5. Административная процедура «Формирование и направление межведомственных запросов в органы (организации), участвующие в предоставлении муниципальной услуги».

3.5.1. Основанием для начала административной процедуры является установление факта отсутствия документов указанных в пункте 2.6 раздела 2 настоящего административного регламента.

3.5.2. Для получения документов, предусмотренных пунктом 2.6 раздела 2 настоящего административного регламента (в случае если они не были

представлены заявителем самостоятельно), специалист Администрации, ответственный за предоставление муниципальной услуги, в течение 1 рабочего дня со дня получения в работу документов подготавливает и направляет межведомственные запросы в соответствующие органы (организации), участвующие в предоставлении муниципальной услуги.

3.5.3. Направление запросов допускается только с целью предоставления муниципальной услуги.

3.5.4. При наличии технической возможности обмен информацией осуществляется по электронным каналам связи с использованием совместимых средств криптографической защиты информации и применением электронной подписи сотрудников, в том числе посредством электронных сервисов, внесенных в единый реестр системы межведомственного электронного взаимодействия (далее по тексту - СМЭВ).

3.5.5. В случае, если в течение 5 рабочих дней ответ на запрос, переданный с использованием средств СМЭВ, не поступил в Администрацию, направление повторного запроса по каналам СМЭВ не допускается.

Повторный запрос направляется на бумажном носителе.

3.5.6. При отсутствии технической возможности формирования и направления межведомственного запроса в форме электронного документа по каналам СМЭВ межведомственный запрос направляется на бумажном носителе по почте, факсу с одновременным его направлением по почте или курьерской доставкой.

3.5.7. Результат административной процедуры «Формирование и направление межведомственных запросов в органы (организации), участвующие в предоставлении муниципальной услуги» является получение Администрацией информации по запросу.

Срок получения информации по запросу - в течение 5 рабочих дней со дня направления запроса.

3.5.8. Срок выполнения административной процедуры «Формирование и направление межведомственных запросов в органы (организации), участвующие в предоставлении муниципальной услуги» составляет 6 дней.

3.6. Административная процедура «Принятие решения о предоставлении муниципальной услуги».

3.6.1. Основанием для начала выполнения административной процедуры по принятию решения о заключении нового договора аренды земельного участка без проведения торгов является рассмотрение принятых для предоставления муниципальной услуги документов, а также поступление запрашиваемых специалистом Администрации, ответственным за предоставление муниципальной услуги, сведений посредством информационного взаимодействия.

3.6.2. Специалист Администрации, уполномоченный на производство работ по заявлению, проверяет действительность необходимых для оказания муниципальной услуги документов:

3.6.2.1. Проводит проверку наличия и правильности оформления документов, указанных в пункте 2.6 настоящего административного регламента.

3.6.2.2. При отсутствии оснований для отказа в предоставлении муниципальной услуги, указанных в пункте 2.10 раздела 2 настоящего административного регламента, специалист Администрации, ответственный за предоставление муниципальной услуги, подготавливает проект постановления о заключении нового договора аренды земельного участка без проведения торгов и передает для согласования и подписания главе Шедокского сельского поселения Мостовского района.

3.6.2.3. После согласования и подписания постановления о заключении нового договора аренды земельного участка без проведения торгов регистрируется специалистом Администрации в журнале регистраций постановлений.

3.6.3. Результат административной процедуры «Принятие решения о предоставлении муниципальной услуги» является постановление о заключении нового договора аренды земельного участка без проведения торгов.

3.6.4. Срок выполнения административной процедуры «Принятие решения о предоставлении муниципальной услуги» составляет 2 дня.

3.7. Административная процедура «Принятие решения об отказе в предоставлении муниципальной услуги».

3.7.1. Основанием для начала выполнения административной процедуры по принятию решения об отказе в о заключении нового договора аренды земельного участка без проведения торгов является рассмотрение принятых для предоставления муниципальной услуги документов, а также поступление запрашиваемых специалистом Администрации, ответственным за предоставление муниципальной услуги, сведений посредством информационного взаимодействия.

3.7.2. В случае наличия оснований для отказа в предоставлении муниципальной услуги, предусмотренных пунктом 2.10 раздела 2 настоящего административного регламента, специалист Администрации, ответственный за предоставление муниципальной услуги, готовит письменное уведомление об отказе в предоставлении муниципальной услуги по форме согласно приложению № 7 настоящего административного регламента.

3.7.3. Письменное уведомление об отказе в предоставлении муниципальной услуги подписывается главой Шедокского сельского поселения Мостовского района.

3.7.4. Результатом выполнения административной процедуры «Принятие решения об отказе в предоставлении муниципальной услуги» является регистрация письменного уведомления об отказе в предоставлении муниципальной услуги.

3.7.5. Срок выполнения административной процедуры «Принятие решения об отказе в предоставлении муниципальной услуги» составляет 2 дня со дня выявления оснований для отказа в предоставлении муниципальной услуги,

предусмотренных пунктом 2.10 раздела 2 настоящего административного регламента.

3.8. Административная процедура «Передача результата предоставления муниципальной услуги из Администрации в МФЦ (в случае поступления заявления в МФЦ)».

3.8.1. Основанием для начала выполнения административной процедуры по передаче результата предоставления муниципальной услуги из Администрации в МБУ «МФЦ (в случае поступления заявления в МФЦ) является подготовленный результат предоставления муниципальной услуги.

3.8.2. Работниками, ответственными за передачу заявителю копии постановления о заключении нового договора аренды земельного участка без проведения торгов или уведомления об отказе в предоставлении муниципальной услуги из Администрации в МФЦ (в случае поступления заявления в МФЦ), являются работники МФЦ в должностные обязанности которых, входит выполнение соответствующих функций.

3.8.3. Передача документов из Администрации в МФЦ осуществляется на основании реестра, который составляется в 2 экземплярах и содержит дату и время передачи.

3.8.4. Работник МФЦ, принимающий документы, проверяет в присутствии уполномоченного должностного лица их соответствие данным, указанным в реестре. При соответствии передаваемых документов данным, указанным в реестре, работник МФЦ расписывается в их получении, проставляет дату, время получения.

3.8.5. Первый экземпляр реестра остается в Администрации, второй - передается курьером в МФЦ.

3.8.6. Результатом административной процедуры «Передача результата предоставления муниципальной услуги из Администрации в МФЦ (в случае поступления заявления в МФЦ)» является подписание реестра, подтверждающего передачу.

3.8.7. Срок выполнения административной процедуры «Передача результата предоставления муниципальной услуги из Администрации в МФЦ (в случае поступления заявления в МФЦ)» составляет 1 день. График приема-передачи документов из Администрации в МФЦ устанавливается по согласованию между МФЦ и Администрацией.

3.8.8. В случае если заявление и прилагаемые документы поданы в электронном виде экземпляр постановления Администрации о заключении нового договора аренды земельного участка без проведения торгов в отсканированном виде направляется заявителю по электронной почте или в личный кабинет заявителя на Портал.

3.9. Административная процедура «Выдача заявителю результата предоставления муниципальной услуги».

3.9.1. Основанием для начала выполнения административной процедуры по выдаче заявителю результата предоставления муниципальной услуги является поступивший результат предоставления муниципальной услуги в МФЦ из Администрации.

3.9.2. Выдачу заявителю копии постановления о заключении нового договора аренды земельного участка без проведения торгов или уведомления об отказе в предоставлении муниципальной услуги осуществляют ответственные работники Администрации или МФЦ.

3.9.3. В случае выдачи результата муниципальной услуги в Администрации, специалист Администрации устанавливает личность заявителя и проверяет его полномочия. Заявитель подтверждает получение результата муниципальной услуги личной подписью в соответствующей графе журнала выданных документов.

3.9.4. В случае выдачи результата муниципальной услуги в МФЦ:

заявитель прибывает в МФЦ лично с документом, удостоверяющим личность;

работник МФЦ устанавливает личность заявителя, проверяет наличие расписки, знакомит с содержанием документов и выдает документы;

заявитель подтверждает получение документов личной подписью с расшифровкой в соответствующей графе расписки, которая хранится в МФЦ.

3.9.5. При подаче заявления в электронном виде для получения подлинника постановления Администрации о заключении нового договора аренды земельного участка без проведения торгов, заявитель прибывает в Администрацию лично с документом, удостоверяющим личность.

Информация о прохождении документов, а также о принятых решениях отражается в системе электронного документооборота в день принятия соответствующих решений.

3.9.5. Результатом административной процедуры «Выдача заявителю результата предоставления муниципальной услуги» является передача заявителю копии постановления о заключении нового договора аренды земельного участка без проведения торгов или уведомления об отказе в предоставлении муниципальной услуги.

3.9.6. Выдача заявителю копии постановления о заключении нового договора аренды земельного участка без проведения торгов или уведомления об отказе в предоставлении муниципальной услуги в Администрации осуществляется **в течение 30 дней** с момента регистрации заявления в Администрации.

3.9.7. Выдача заявителю копии постановления о заключении нового договора аренды земельного участка без проведения торгов или уведомления об отказе в предоставлении муниципальной услуги в МФЦ осуществляется в течение 1 дня со дня их поступления из Администрации в МФЦ.

Раздел 4. Формы контроля за предоставлением муниципальной услуги

4.1. Порядок осуществления текущего контроля за соблюдением и исполнением ответственными должностными лицами положений административного регламента и иных нормативных правовых актов,

устанавливающих требования к предоставлению муниципальной услуги, а также принятием ими решений.

4.1.1. Должностные лица, муниципальные служащие, участвующие в предоставлении муниципальной услуги, руководствуются положениями настоящего административного регламента.

В должностных регламентах должностных лиц, участвующих в предоставлении муниципальной услуги, осуществляющих функции по предоставлению муниципальной услуги, устанавливаются должностные обязанности, ответственность, требования к знаниям и квалификации специалистов.

Должностные лица органов, участвующих в предоставлении муниципальной услуги, несут персональную ответственность за исполнение административных процедур и соблюдение сроков, установленных настоящим Регламентом. При предоставлении муниципальной услуги гражданину гарантируется право на получение информации о своих правах, обязанностях и условиях оказания муниципальной услуги; защиту сведений о персональных данных; уважительное отношение со стороны должностных лиц.

4.1.2. Текущий контроль и координация последовательности действий, определенных административными процедурами, по предоставлению муниципальной услуги должностными лицами Администрации (МФЦ) осуществляется постоянно непосредственно их начальниками путем проведения проверок.

4.1.3. Проверки полноты и качества предоставления муниципальной услуги включают в себя проведение проверок, выявление и устранение нарушений прав заявителей, рассмотрение, принятие решений и подготовку ответов на обращения заявителей, содержащих жалобы на действия (бездействие) и решения должностных лиц Администрации, ответственных за предоставление муниципальной услуги.

4.2. Порядок и периодичность осуществления плановых и внеплановых проверок полноты и качества предоставления муниципальной услуги, в том числе порядок и формы контроля за полнотой и качеством предоставления муниципальной услуги.

4.2.1. Контроль за полнотой и качеством предоставления муниципальной услуги включает в себя проведение плановых и внеплановых проверок.

Плановые и внеплановые проверки проводятся главой Шедокского сельского поселения Мостовского района.

4.2.2. Проведение плановых проверок, полноты и качества предоставления муниципальной услуги осуществляется в соответствии с утвержденным графиком, но не реже одного раза в год.

4.2.3. Внеплановые проверки проводятся по обращениям юридических и физических лиц с жалобами на нарушение их прав и законных интересов в ходе предоставления муниципальной услуги, а также на основании документов и сведений, указывающих на нарушение исполнения административного регламента.

4.2.4. В ходе плановых и внеплановых проверок:

проверяется знание ответственными лицами требований настоящего административного регламента, нормативных правовых актов, устанавливающих требования к предоставлению муниципальной услуги;

проверяется соблюдение сроков и последовательности исполнения административных процедур;

выявляются нарушения прав заявителей, недостатки, допущенные в ходе предоставления муниципальной услуги.

4.3. Ответственность должностных лиц органа местного самоуправления за решения и действия (бездействие), принимаемые (осуществляемые) ими в ходе предоставления муниципальной услуги.

4.3.1. По результатам проведенных проверок в случае выявления нарушения порядка предоставления муниципальной услуги, прав заявителей виновные лица привлекаются к ответственности в соответствии с законодательством Российской Федерации, и принимаются меры по устранению нарушений.

4.3.2. Должностные лица, муниципальные служащие, участвующие в предоставлении муниципальной услуги, несут персональную ответственность за принятие решения и действия (бездействие) при предоставлении муниципальной услуги.

4.3.3. Персональная ответственность устанавливается в должностных регламентах в соответствии с требованиями законодательства Российской Федерации.

4.4. Положения, характеризующие требования к порядку и формам контроля за предоставлением муниципальной услуги, в том числе со стороны граждан, их объединений и организаций.

4.4.1. Контроль за предоставлением муниципальной услуги осуществляется в форме контроля за соблюдением последовательности действий, определенных административными процедурами по исполнению муниципальной услуги, и принятием решений должностными лицами, путем проведения проверок соблюдения и исполнения должностными лицами Администрации нормативных правовых актов Российской Федерации, Краснодарского края, а также положений Регламента.

Проверка также может проводиться по конкретному обращению гражданина или организации.

4.4.2. Порядок и формы контроля за предоставлением муниципальной услуги должны отвечать требованиям непрерывности и действенности (эффективности).

4.4.3. Граждане, их объединения и организации могут контролировать предоставление муниципальной услуги путем получения письменной и устной информации о результатах проведенных проверок и принятых по результатам проверок мерах.

5. Досудебный (внесудебный) порядок обжалования решений и действий (бездействия) органа, предоставляющего муниципальную услугу, а также должностных лиц, муниципальных служащих

5.1. Информация для заявителя о его праве подать жалобу на решение и (или) действие (бездействие) органа местного самоуправления краснодарского края, предоставляющего муниципальную услугу, а также должностных лиц, муниципальных служащих Краснодарского края при предоставлении муниципальной услуги.

5.1.1. Заявитель имеет право на досудебное (внесудебное) обжалование действий (бездействия) и решений, принятых (осуществляемых) уполномоченным органом, должностными лицами, муниципальными служащими в ходе предоставления муниципальной услуги (далее – досудебное (внесудебное) обжалование).

5.2. Предмет жалобы.

5.2.1. Предметом досудебного (внесудебного) обжалования являются конкретное решение и действия (бездействие) уполномоченного органа, а также действия (бездействие) должностных лиц, муниципальных служащих в ходе предоставления муниципальной услуги, в результате которых нарушены права заявителя на получение муниципальной услуги, созданы препятствия к предоставлению ему муниципальной услуги.

5.2.2. Заявитель может обратиться с жалобой, в том числе в следующих случаях:

а) нарушение срока регистрации заявления заявителя о предоставлении муниципальной услуги;

б) нарушение срока предоставления муниципальной услуги;

в) требование у заявителя документов, не предусмотренных нормативными правовыми актами Российской Федерации, нормативными правовыми актами Краснодарского края, муниципальными правовыми актами муниципального образования Шедокское сельское поселение Мостовского района для предоставления муниципальной услуги;

г) отказ в приеме документов, предоставление которых предусмотрено нормативными правовыми актами Российской Федерации, нормативными правовыми актами Краснодарского края, муниципальными правовыми актами муниципального образования Шедокское сельское поселение Мостовского района для предоставления муниципальной услуги, у заявителя;

д) отказа в предоставлении муниципальной услуги, если основания отказа не предусмотрены федеральными законами и принятыми в соответствии с ними нормативными правовыми актами Российской Федерации, нормативными правовыми актами Краснодарского края, муниципальными правовыми актами муниципального образования Шедокское сельское поселение Мостовского района;

е) затребование с заявителя при предоставлении муниципальной услуги платы, не предусмотренной нормативными правовыми актами Российской Федерации, нормативными правовыми актами Краснодарского края, муниципальными правовыми актами муниципального образования Шедокское сельское поселение Мостовского района;

ж) отказ уполномоченного органа, его должностного лица в исправлении допущенных опечаток и ошибок в выданных в результате предоставления

муниципальной услуги документах либо нарушение установленного срока таких исправлений.

5.3. Органы местного самоуправления и уполномоченные на рассмотрение жалобы должностные лица, которым может быть направлена жалоба.

5.3.1. Жалобы на решения, принятые администрацией Шедокского сельского поселения Мостовского района, на действия (бездействие) должностных лиц, муниципальных служащих администрации Шедокского сельского поселения Мостовского района подаются главе муниципального образования Шедокское сельское поселение Мостовского района.

5.3.2. Жалоба на решения и (или) действия (бездействие) органов, предоставляющих муниципальные услуги, должностных лиц органов, предоставляющих муниципальные услуги или муниципальных служащих при осуществлении в отношении юридических лиц и индивидуальных предпринимателей, являющихся субъектами градостроительных отношений, процедур, включенных в исчерпывающие перечни процедур в сферах строительства, утвержденные Правительством Российской Федерации в соответствии с частью 2 статьи 6 Градостроительного кодекса Российской Федерации, может быть подана такими лицами в порядке, установленном разделом 5 настоящего административного регламента, либо в порядке, установленном антимонопольным законодательством Российской Федерации, в антимонопольный орган.

5.4. Порядок подачи и рассмотрения жалобы.

5.4.1. Основанием для начала процедуры досудебного обжалования является поступление письменного обращения с жалобой на действия (бездействие) и решения, принятые (осуществляемые) в ходе предоставления муниципальной услуги на основании Регламента.

Жалоба подается в письменной форме на бумажном носителе, в электронной форме в администрацию Шедокского сельского поселения Мостовского района.

5.4.2. Жалоба может быть направлена по почте, через МФЦ, с использованием информационно-телекоммуникационной сети Интернет, официального интернет-портала администрации Шедокского сельского поселения Мостовского района, официального сайта Шедокского сельского поселения Мостовского района, Портала, а также может быть принята на личном приеме заявителя.

5.4.3. Жалоба должна содержать:

1) наименование уполномоченного органа, должностного лица уполномоченного органа либо муниципального служащего, решения и действия (бездействие) которых обжалуются;

2) фамилию, имя, отчество (последнее – при наличии), сведения о месте жительства заявителя – физического лица либо наименование, сведения о местонахождении заявителя – юридического лица, а также номер (номера) контактного телефона, адрес (адреса) электронной почты (при наличии) и почто-вый адрес, по которым должен быть направлен ответ заявителю;

3) сведения об обжалуемых решениях и действиях (бездействии) управления по социальным вопросам, должностного лица управления по социальным вопросам либо муниципального служащего;

4) доводы, на основании которых заявитель не согласен с решением и действием (бездействием) уполномоченного органа, должностного лица уполномоченного органа либо муниципального служащего. Заявителем могут быть представлены документы (при наличии), подтверждающие доводы заявителя, либо их копии.

5.5. Сроки рассмотрения жалобы.

5.5.1. Жалоба, поступившая в администрацию Шедокского сельского поселения Мостовского района, подлежит рассмотрению должностным лицом, наделенным полномочиями по рассмотрению жалоб, в течение пятнадцати рабочих дней со дня ее регистрации, а в случае обжалования отказа администрации Шедокского сельского поселения Мостовского района, должностного лица администрации Шедокского сельского поселения Мостовского района в приеме документов у заявителя либо от исправления допущенных опечаток и ошибок или в случае обжалования нарушения установленного срока таких исправлений – в течение 5 рабочих дней со дня ее регистрации.

5.5.2. В случае если жалоба подана заявителем в орган, в компетенцию которого не входит принятие решения по жалобе, в течение 3 рабочих дней со дня ее регистрации указанный орган направляет жалобу уполномоченному на ее рассмотрение должностному лицу и в письменной форме информирует заявителя о перенаправлении жалобы.

При этом срок рассмотрения жалобы исчисляется со дня регистрации жалобы уполномоченным на ее рассмотрение лицом.

5.6. Перечень оснований для приостановления рассмотрения жалобы, в случае, если возможность приостановления предусмотрена законодательством российской федерации.

5.6.1. Основания для приостановления рассмотрения жалобы не предусмотрены.

5.7. Результат рассмотрения жалобы.

5.7.1. По результатам рассмотрения жалобы администрация Шедокского сельского поселения Мостовского района принимает одно из следующих решений:

1) удовлетворяет жалобу, в том числе в форме отмены принятого решения, исправления допущенных уполномоченным органом опечаток и ошибок в выданных в результате предоставления муниципальной услуги документах, возврата заявителю денежных средств, взимание которых не предусмотрено нормативными правовыми актами Российской Федерации, нормативными правовыми актами субъектов Российской Федерации, муниципальными правовыми актами, а также в иных формах;

2) отказывает в удовлетворении жалобы.

5.7.2. Не позднее дня, следующего за днем принятия решения, указанного в подпункте 5.7.1 пункта 5.7 административного регламента, заявителю в

письменной форме и, по желанию заявителя, в электронной форме направляется мотивированный ответ о результатах рассмотрения жалобы.

5.7.3. Основанием для отказа в удовлетворении жалобы являются:

а) наличие вступившего в законную силу решения суда, арбитражного суда по жалобе о том же предмете и по тем же основаниям;

б) подача жалобы лицом, полномочия которого не подтверждены в порядке, установленном законодательством Российской Федерации;

в) наличие решения по жалобе, принятого ранее в соответствии с требованиями настоящего раздела, в отношении того же заявителя и по тому же предмету.

5.7.4. В случае установления в ходе или по результатам рассмотрения жалобы признаков состава административного правонарушения или преступления должностное лицо, наделенное полномочиями по рассмотрению жалоб, незамедлительно направляет имеющиеся материалы в органы прокуратуры.

Жалоба остается без ответа в случаях и порядке, предусмотренных статьей 11 Федерального закона от 2 мая 2006 года № 59-ФЗ «О порядке рассмотрения обращений граждан Российской Федерации».

5.8. Порядок информирования заявителя о результатах рассмотрения жалобы.

5.8.1. Не позднее дня, следующего за днем принятия решения, указанного в настоящем разделе, заявителю в письменной форме или по желанию заявителя в электронной форме направляется мотивированный ответ о результатах рассмотрения жалобы.

5.9. Порядок обжалования решения по жалобе.

5.9.1. Заявители вправе обжаловать решения, принятые в ходе предоставления муниципальной услуги, действия или бездействие должностных лиц администрации Шедокского сельского поселения Мостовского района в суд общей юрисдикции в порядке и сроки, установленные законодательством Российской Федерации.

5.10. Право заявителя на получение информации и документов, необходимых для обоснования и рассмотрения жалобы.

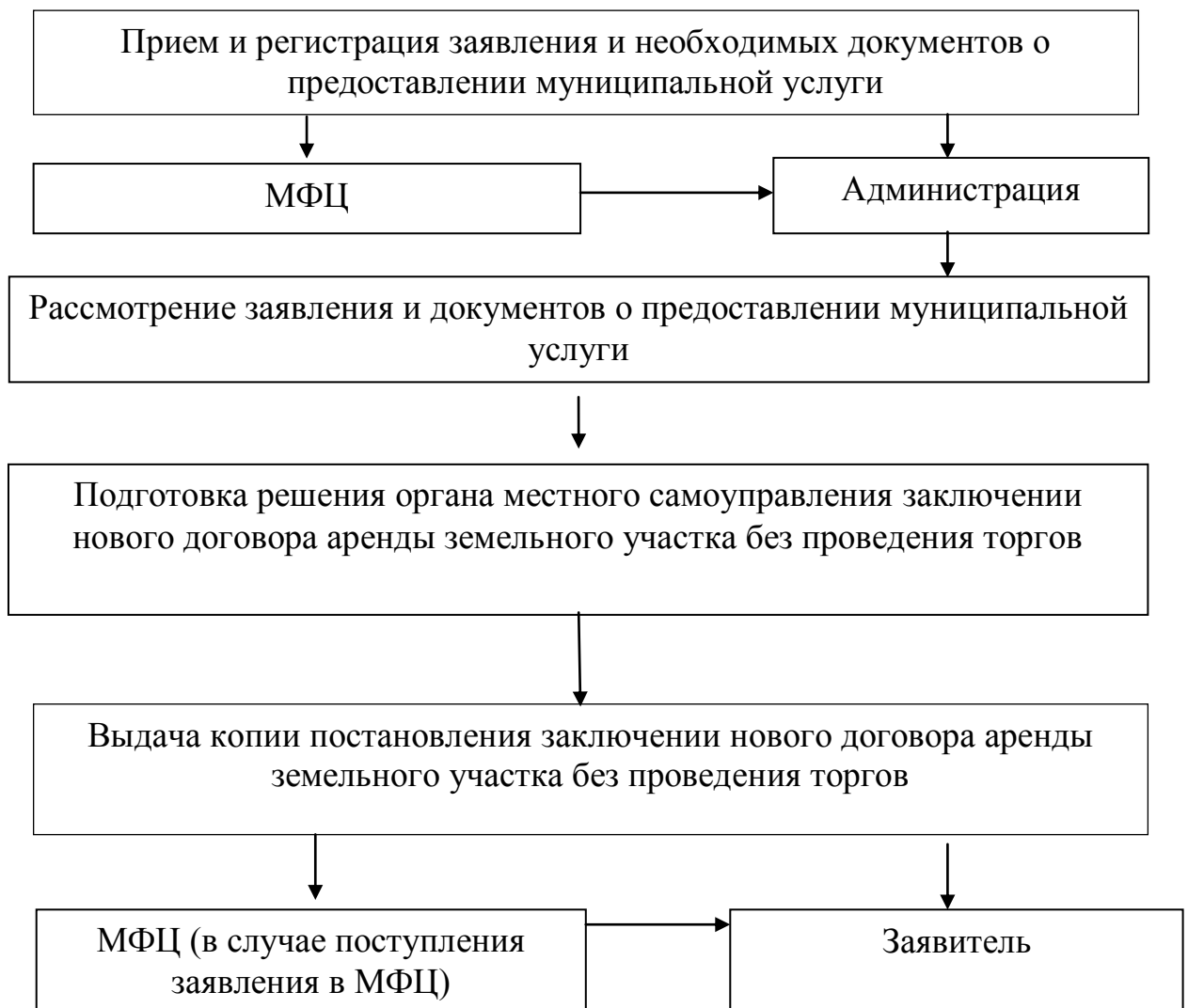
5.10.1. Заявитель имеет право на получение информации и документов, необходимых для обоснования и рассмотрения жалобы, посредством обращения в письменной либо устной форме.

5.11. Способы информирования заявителей о порядке подачи и рассмотрения жалобы.

Информирование заявителей о порядке подачи и рассмотрения жалоб осуществляется путем размещения данной информации на информационных стендах в местах предоставления муниципальной услуги, на официальном сайте администрации Шедокского сельского поселения Мостовского района, на едином портале государственных и муниципальных услуг.

Приложение № 1
к административному регламенту
по предоставлению администрацией
Шедокского сельского поселения
Мостовского района муниципальной
услуги «Заключение нового
договора аренды
земельного участка без
проведения торгов»

Блок-схема
последовательности выполнения административных процедур при
предоставлении муниципальной услуги



Приложение № 2
к административному регламенту
по предоставлению администрацией
Шедокского сельского поселения
Мостовского района муниципальной
услуги «Заключение нового
договора аренды
земельного участка без
проведения торгов»

Форма
заявления о заключении нового договора аренды земельного участка без
проведения торгов

Главе Шедокского сельского поселения
Мостовского района

от _____

наименование застройщика

(фамилия, имя, отчество – для граждан,

полное наименование, ОГРН, ИНН, фамилия, имя,

отчество, должность руководителя –
для юридического лица),

его почтовый индекс и адрес, телефон

заявление.

Прошу заключить новый договор аренды земельного участка без
проведения торгов,
расположенного по адресу:

(дата)

(должность, Ф.И.О., подпись заявителя)

Глава Шедокского
сельского поселения

В. А. Алексеев

Приложение № 3
к административному регламенту
по предоставлению администрацией
Шедокского сельского поселения
Мостовского района муниципальной
услуги «Заключение нового
договора аренды
земельного участка без
проведения торгов»

Образец заполнения
заявления о выдаче копии постановления о заключении нового договора
аренды земельного участка без проведения торгов

Главе Шедокского сельского поселения
Мостовского района

В.А. Алексееву

Иванов Иван Иванович,
ст. Переправная, ул. Кузнецова, 12,
(Ф.И.О., должность, заявителя)
юридический (почтовый) адрес:
Тел:

заявление.

Прошу выдать копию постановления о заключении
нового договора аренды земельного участка без
проведения торгов
расположенного по

адресу:

(дата)

(должность, Ф.И.О., подпись заявителя)

Глава Шедокского
сельского поселения

В. А. Алексеев

Приложение № 4
к административному регламенту
по предоставлению администрацией
Шедокского сельского поселения
Мостовского района муниципальной
услуги «Заключение нового
договора аренды
земельного участка без
проведения торгов»

Перечень многофункциональных центров предоставления государственных и муниципальных услуг
Краснодарского края

№ п/п	Наименование муниципального образования	Наименование МФЦ, его подразделений	Местонахождение МФЦ, его подразделений	График работы МФЦ	Официальный сайт МФЦ	Телефон и адрес электронной почты МФЦ для обращения заявителей
1.	Город Краснодар	МКУ МФЦ г. Краснодар, отдел «Западный»	г. Краснодар, пр-кт Чекистов, д. 37	Пн.-Пт. 08:00- 20:00 Сб. 08:00-17:00 Вс. - выходной	http://mfc.krd.ru	8(861)2189218 mfc@krd.ru
2.		МКУ МФЦ г. Краснодар, отдел «Карасунский»	г. Краснодар, ул. Сормовская, д. 3/2	Пн.-Пт. 08:00- 20:00 Сб. 08:00-17:00 Вс. - выходной	http://mfc.krd.ru	8(861)2189218 mfc@krd.ru

3.		МКУ МФЦ г. Краснодар, отдел «Прикубанский»	г. Краснодар, ул. Тургенева, д. 189/6	Пн.-Пт. 08:00- 20:00 Сб. 08:00-17:00 Вс. - выходной	http://mfc.krd.ru	8(861)2189218 mfc@krd.ru
4.		МКУ МФЦ г. Краснодар, отдел «Прикубанский- 2»	г. Краснодар, ул. им. А. Покрышкина, д. 34	Пн.-Пт. 08:00- 20:00 Сб. 08:00-17:00 Вс. - выходной	http://mfc.krd.ru	8(861)2189218 mfc@krd.ru
5.		МКУ МФЦ г. Краснодар, отдел «Центральный»	г. Краснодар, ул. Леваневского, д. 174	Пн.-Пт. 08:00- 20:00 Сб. 08:00-17:00 Вс. - выходной	http://mfc.krd.ru	8(861)2189218 mfc@krd.ru
6.	Город-курорт Анапа	МКУ МФЦ г. Анапа	г. Анапа, ул. Шевченко, д. 288 А, корп. 2	Пн.-Сб. 09:00- 20:00 Вс. - выходной	http://mfcanapa.ru	8(86133)53340 anapa- mfc@mail.ru
7.	Город Армавир	МКУ МФЦ г. Армавир	г. Армавир, ул. Розы Люксембург, д. 146	Пн., Вт., Чт., Пт. 08:00-18:00 Ср. 08:00-20:00 Сб. 08:00-13:00 Вс. - выходной	http://armavir.e-mfc.ru	8(86137)31825 mfc.armavir@mail.ru
8.	Город-курорт Геленджик	МКУ МФЦ г. Геленджик	г. Геленджик, ул. Горького, д. 11	Пн.-Пт. 08:00- 20:00 Сб. 10:00- 20:00 Вс. - выходной	http://gelendzhik.e-mfc.ru	8(86141)35549 mfc@gelendzhik.org

9.	Город Горячий Ключ	МКУ МФЦ г. Горячий Ключ	г. Горячий Ключ, ул. Ленина, д. 156	Пн., Вт., Чт., Пт. 08:00-18:00 Ср. 08:00-20:00 Сб. 09:00-14:00 Вс. - выходной	http://mfc.gorkluch.ru	8(86159)44036 mfc-gk@rambler.ru
10.	Город-герой Новороссийск	МБУ МФЦ г. Новороссийск, отдел «Центральный»	г. Новороссийск, ул. Бирюзова, д. 6	Пн.-Пт. 08:00-20:00 Сб. 08:00-17:00 Вс. - выходной	http://mfc.admnvrsk.ru	8(86176)71650 mfcnvrsk@yandex.ru
11.		МБУ МФЦ г. Новороссийск, отдел «Южный»	г. Новороссийск, пр-кт Дзержинского, д. 156 Б	Пн.-Пт. 08:00-20:00 Сб. 08:00-17:00 Вс. - выходной	http://mfc.admnvrsk.ru	8(86176)71650 mfcnvrsk@yandex.ru
12.	Город Сочи	МАУ МФЦ г. Сочи, отдел «Адлерский»	г. Сочи, ул. Кирова, д. 53	Пн.-Сб. 09:00-20:00 Вс. - выходной	http://mfcsochi.ru	8(800)4444700 info@mfcsochi.ru
13.		МАУ МФЦ г. Сочи, отдел «Лазаревский»	г. Сочи, ул. Лазарева, д. 58	Пн.-Сб. 09:00-20:00 Вс. - выходной	http://mfcsochi.ru	8(800)4444700 info@mfcsochi.ru
14.		МАУ МФЦ г. Сочи, отдел «Хостинский»	г. Сочи, ул. 20 Горно-Стрелковой дивизии, д. 18 А	Пн.-Сб. 09:00-20:00 Вс. - выходной	http://mfcsochi.ru	8(800)4444700 info@mfcsochi.ru
15.		МАУ МФЦ г. Сочи, отдел «Центральный»	г. Сочи, ул. Юных Ленинцев, д. 10	Пн.-Сб. 09:00-20:00 Вс. - выходной	http://mfcsochi.ru	8(800)4444700 info@mfcsochi.ru

16.	Абинский муниципальный район	МКУ МФЦ Абинского района	г. Абинск, ул. Интернациональная, д. 35 Б	Пн. 08:00-20:00 Вт.-Пт. 08:00- 18:00 Сб. 08:00-13:00 Вс. - выходной	http://abinsk.mfc.ru	8(86150)42037 8(86150)42065 mfc- abinsk@mail.ru
17.	Апшеронский муниципальный район	МКУ МФЦ Апшеронского района	г. Апшеронск, ул. Ворошилова, д. 54	Пн.-Чт. 08:00- 18:00 Пт. 08:00-20:00 Сб. 08:00-14:00 Вс. - выходной	http://www.apsheronsk-mfc.ru	8(86152)25230 mfc.apsheronsk@mail.ru
18.	Белоглинский муниципальный район	МКУ МФЦ Белоглинского района	с. Белая Глина, ул. Первомайская, д. 161 А	Пн.-Чт. 08:00- 17:00 Пт. 08:00-16:00 Сб., Вс. - выходной	http://belglin.mfc.ru	8(86154)72524 mfcbelglin@mail.ru
19.	Белореченский муниципальный район	МКУ МФЦ Белореченского района	г. Белореченск, ул. Красная, д. 46	Пн., Сб. 08:00- 17:00 Вт.-Пт. 08:00- 20:00 Вс. - выходной	http://bel.mfc.ru/	8(86155)33744 bel.mfc@mail.ru
20.	Брюховецкий муниципальный район	МБУ МФЦ Брюховецкого района	ст. Брюховецкая, ул. Ленина, д. 1/1	Пн.-Пт. 08:00- 20:00 Сб. 08:00-14:00 Вс. - выходной	http://mfc-br.ru	8(86156)31039 mfc.bruhoveckaya@mail.ru
21.	Выселковский муниципальный район	МБУ МФЦ Выселковского района	ст. Выселки, ул. Лунёва, д. 57	Пн.-Пт. 08:00- 17:00 Сб., Вс. -	http://viselki.mfc.ru	8(86157)73440 mfc.2010@yandex.ru

				выходной		
22.	Гулькевичский муниципальный район	МКУ МФЦ Гулькевичского района	г. Гулькевичи, ул. Советская, д. 29 А	Пн., Ср, Чт., Пт. 08:00-18:00 Вт. 08:00-20:00 Сб. 09:00-16:00 Вс. - выходной	http://mfcgul.ru	8(86160)33077 info@mfcgul.ru
23.	Динской муниципальный район	БУ МФЦ Динского района	ст. Динская, ул. Красная, д. 112	Пн., Вт., Чт., Пт. 08:00-18:00 Ср. 08:00-20:00 Сб. 08:00-15:00 Вс. - выходной	http://dinsk.e-mfc.ru	8(86162)66414 mfc_dinsk@mail.ru
24.	Ейский муниципальный район	МБУ МФЦ Ейского района	г. Ейск, ул. Армавирская, д. 45/2	Пн., Вт., Чт., Пт. 08:00-18:00 Ср. 08:00-20:00 Сб. 08:00-15:00 Вс. - выходной	http://eysk.e-mfc.ru	8(86132)37181 8(86132)37161 mfc_eisk@mail.ru
25.	Кавказский муниципальный район	МКУ МФЦ Кавказского района	г. Кропоткин, пер. Коммунальный, д. 8/1	Пн., Вт., Чт., Пт. 08:00-18:00 Ср. 08:00-20:00 Сб. 08:00-17:00 Вс. - выходной	http://kavkazskaya.e-mfc.ru	8(86138)76799 kavmfc@yandex.ru
26.	Калининский муниципальный район	МКУ МФЦ Калининского района	ст. Калининская, ул. Фадеева, д. 148/5	Пн.-Пт. 09:00- 17:00 Сб., Вс. - выходной	http://kalina.e-mfc.ru	8(86163)22709 mfc- kalina@rambler.ru

27.	Каневской муниципальный район	МКУ МФЦ Каневского района	ст. Каневская, ул. Горького, д. 58	Пн., Вт., Чт., Пт. 08:00-18:30 Ср. 08:00-20:00 Сб. 08:00-14:00 Вс. - выходной	<a href="http://kanevska
ya.e-mfc.ru">http://kanevska ya.e-mfc.ru	8(86164)45191 8(86164)45188 mfc@kanevskadm. ru
28.	Кореновский муниципальный район	МБУ МФЦ Кореновского района	г. Кореновск, ул. Ленина, д. 128	Пн., Вт., Чт., Пт. 08:00-18:00 Ср. 08:00-20:00 Сб. 09:00-13:00 Вс. - выходной	<a href="http://mfc.kore
novsk.ru">http://mfc.kore novsk.ru	8(86142)46240 8(86142)46261 mfc@admkor.ru
29.	Красноармейский муниципальный район	МКБУ МФЦ Красноармейско го района	ст. Полтавская, ул. Просвещения, д. 107 А	Пн., Ср., Чт., Пт. 08:00-18:30 Вт. 08:00-20:00 Сб. 08:00-14:00 Вс. - выходной	<a href="http://krasnarm
.e-mfc.ru">http://krasnarm .e-mfc.ru	8(86165)40897 mfc.krasnarm@ma il.ru
30.	Крыловский муниципальный район	МБУ МФЦ Крыловского района	ст. Крыловская, ул. Орджоникидзе, д. 32	Пн.-Пт. 08:00- 16:00 перерыв 12:00- 13:00 Сб. 08:00-13:00 Вс. - выходной	<a href="http://krilovsk.
e-mfc.ru">http://krilovsk. e-mfc.ru	8(86161)35119 mfc.krilovskaya@ mail.ru
31.	Крымский муниципальный район	МАУ МФЦ Крымского района	г. Крымск, ул. Адагумская, д. 153	Пн. 09:00-20:00 Вт., Пт. 08:00- 18:00 Сб. 08:00 - 07:00 Вс. - выходной	<a href="http://krymskm
fc.ru">http://krymskm fc.ru	8(86131)43774 mfc.krymsk@mail. ru

32.	Курганинский муниципальный район	МКУ МФЦ Курганинского района	г. Курганинск, ул. Калинина, д. 57	Пн., Вт., Чт., Пт. 08:00-18:00 Ср. 08:00-20:00 Сб. 08.00-14.00 Вс. - выходной	http://kurganin sk.e-mfc.ru	8(86147)27799 8(86147)27545 mfc- kurganinsk@rambl er.ru
33.	Куцевский муниципальный район	МУ МФЦ Куцевского района	ст. Куцевская, пер. Школьный, д. 55	Пн., Ср., Чт., Пт. 08:00-18:00 Вт. 08:00-20:00 Сб. 08:00-13:00 Вс. - выходной	http://mfckush. ru	8(800)3022290 8(86168)40290 mfckush@mail.ru
34.	Лабинский муниципальный район	МБУ МФЦ Лабинского района	г. Лабинск, ул. Победы, д. 177	Пн., Вт., Чт., Пт. 08:00-18:00 Ср. 08:00-20:00 Сб. 08:00-14:00 Вс. - выходной	http://labinsk.e -mfc.ru	8(86169)35618 8(86169)35610 mfc.labinsk@yand ex.ru
35.	Ленинградский муниципальный район	МБУ МФЦ Ленинградского района	ст. Ленинградская, ул. Красная, д. 136 корп. А	Пн., Вт., Ср., Пт. 08:00-18:00 Чт. 08:00-20:00 Сб. 08:00- 13:00 Вс. выходной	http://lenmfc.ru	8(86145)37898 Len_mfc@mail.ru
36.	Мостовский муниципальный район	МБУ МФЦ Мостовского района	пгт. Мостовской, ул. Горького, д. 140	Пн., Ср., Чт., Пт. 08:00-18:00 Вт. 08:00-20:00 Сб. 08:00- 13:00 Вс. - выходной	http://mostovsk oi.e-mfc.ru	8(86192)54384 most.mfc@mail.ru

37.	Новокубанский муниципальный район	МАУ МФЦ Новокубанского района	г. Новокубанск, ул. Первомайская, д. 134	Пн., Вт., Ср., Пт. 08:00-18:00 Чт. 08:00-20:00 Сб. 08:00-13:00 Вс. - выходной	http://novokubansk.e-mfc.ru	8(86195)31161 mfc31161@yandex.ru
38.	Новопокровский муниципальный район	МБУ МФЦ Новопокровского района	ст. Новопокровская, ул. Ленина, д. 113	Пн., Вт., Ср., Чт. 08:00-17:00 Пт. 08:00-16:00 Сб. 08:00-13:00 Вс. - выходной	http://novopokrovsk.e-mfc.ru/	8(86149)73742 novopokrovskii_mfc@mail.ru
39.	Отраденский муниципальный район	МБУ МФЦ Отраденского района	ст. Отрадная, ул. Красная, д. 67 Б/2	Пн., Вт., Чт., Пт. 08:00-17:00 Ср. 08:00-20:00 Сб. 08:00-13:00 Вс. - выходной	http://mfc.otradnaya.ru	8(86144)34621 mfc.otradnaya@mail.ru
40.	Павловский муниципальный район	МБУ МФЦ Павловского района	ст. Павловская, ул. Гладкова, д. 11	Пн., Ср., Пт. 08:00-18:00 Вт., Чт. 08:00-20:00 Сб. 08:00-16:00 Вс. - выходной	http://www.mfc.pavlaion.ru	8(86191)54595 mfc-pavlovskii@mail.ru
41.	Приморско-Ахтарский муниципальный район	МКУ МФЦ Приморско-Ахтарского района	г. Приморско-Ахтарск, ул. Фестивальная, д. 57	Пн., Вт., Чт., Пт. 08:00-18:00 Ср. 08:00-20:00 Сб. 08:00-13:00 Вс. - выходной	http://mfc-prahtarsk.ru	8(86143)31837 8(86143)31838 mfc.prahtarsk@mail.ru

42.	Северский муниципальный район	МБУ МФЦ Северского района, отдел «Афипский»	пгт. Афипский, ул. 50 лет Октября, д. 30	Пн.-Пт. 09:00- 17:00 Сб., Вс. - выходной	http://sevmfc.ru	8(961)5325404 sevmfc@mail.ru
43.		МБУ МФЦ Северского района, отдел «Ильский»	пгт. Ильский, ул. Ленина, д. 186	Пн. 08:00-20:00 Вт.-Пт. 08:00- 18:00 Сб. 08:00-13:00 Вс. - выходной	http://sevmfc.ru	8(961)8512980 sevmfc@mail.ru
44.		МБУ МФЦ Северского района	ст. Северская, ул. Ленина, д. 121 Б	Пн. 08:00-20:00 Вт.-Пт. 08:00- 18:00 Сб. 08:00- 13:00 Вс. - выходной	http://sevmfc.ru	8(86166)20104 sevmfc@mail.ru
45.	Славянский муниципальный район	МАУ МФЦ Славянского района	г. Славянск-на- Кубани, ул. Отдельская, д. 324, помещение № 1	Пн., Вт., Чт., Пт. 08:00-18:30 Ср. 08:00-20:00 Сб. 08:00-14:00 Вс. - выходной	http://slavmfc.ru	8(86146)25885 mfc@slavmfc.ru
46.	Староминский муниципальный район	МКУ МФЦ Староминского района	ст. Староминская, ул. Коммунаров, д. 86	Пн., Вт., Чт., Пт. 08:00-18:00 Ср. 08:00-20:00 Сб. 08:00-12:00 Вс. - выходной	http://starmin.e-mfc.ru	8(86153)43408 mfc.starominsk@yandex.ru
47.	Тбилисский муниципальный	МБУ МФЦ Тбилисского	ст. Тбилисская, ул. Новая, д. 7 Б	Пн., Вт., Чт., Пт. 08:00-18:00	http://mfc.tbilisskaya.com	8(86158)33192 mfctbil@mail.ru

	район	района		Ср. 08:00-20:00 Сб. 08:00-16:00 Вс. - выходной		
48.	Темрюкский муниципальный район	МБУ МФЦ Темрюкского района	г. Темрюк, ул. Розы Люксембург/Гоголя, д. 65/90	Пн., Вт., Чт., Пт. 08:00-18:30 Ср. 08:00-20:00 Сб. 08:00-14:00 Вс. - выходной	http://mfc.temryuk.ru	8(86148)54445 mfctemryuk@yandex.ru
49.	Тимашевский муниципальный район	МКУ МФЦ Тимашевского района	г. Тимашевск, ул. Пионерская, д. 90 А	Пн., Вт., Чт., Пт. 08:00-18:00 Ср. 08:00-20:00 Сб. 08:00-14:00 Вс. - выходной	http://mfc.timregion.ru	8(86130)42582 mfctim@yandex.ru
50.	Тихорецкий муниципальный район	МКУ МФЦ Тихорецкого района	г. Тихорецк, ул. Энгельса, д. 76 Д-Е	Пн.-Пт. 08:00-20:00 Сб. 09:00-14:00 Вс. - выходной	http://tihoreck.e-mfc.ru	8(86196)75479 tihoresk-mfc@yandex.ru
51.	Туапсинский муниципальный район	МКУ МФЦ Туапсинского района	г. Туапсе, ул. Горького, д. 28	Пн. 10:00-20:00 Вт.-Пт. 09:00-19:00 Сб. 09:00-13:00 Вс. - выходной	http://mfc.tuapseregion.ru	8(86167)29738 mfc-tuapse@mail.ru
52.	Успенский муниципальный район	МБУ МФЦ Успенского района	с. Успенское, ул. Калинина, д. 76	Пн.-Пт. 09:00-18:00 Сб., Вс. - выходной	http://uspenskiy.e-mfc.ru	8(86140)55693 mfc.uspenskiy@mail.ru

53.	Усть-Лабинский муниципальный район	МБУ МФЦ Усть- Лабинского района	г. Усть-Лабинск, ул. Ленина, д. 43	Пн. 08:00-20:00 Вт.-Пт. 08:00- 18:00 Сб. 08:00-16:00 Вс. - выходной	http://ust-lab.e- mfc.ru	8(86135)50137 mfc- ustlab@mail.ru
54.	Щербиновский муниципальный район	МБУ МФЦ Щербиновского района	ст. Старощербиновская , ул. Чкалова, д. 92	Пн.-Пт. 08:00- 17:00 Сб., Вс. - выходной	http://mfc.stara dm.ru	8(86151)77714 mfc_scherbin@ma il.ru

Глава Шедокского
сельского поселения

В. А. Алексеев

Приложение № 5
к административному регламенту
по предоставлению администрацией
Шедокского сельского поселения
Мостовского района муниципальной
услуги «Заключение нового
договора аренды
земельного участка без
проведения торгов»

Главе муниципального образования
Шедокского сельского поселения

от кого: _____
(наименование - застройщика),

осуществляющего строительство или реконструкцию;

юридический и почтовый адреса, контактный телефон;

(для юридического лица ИНН; ФИО руководителя; телефон)

Жалоба

на неправомерные действия (бездействия) уполномоченных должностных
лиц, участвующих в предоставлении муниципальной услуги «Заключение
нового договора аренды земельного участка без проведения торгов».

«___» _____ 20__ г.

Прошу принять жалобу на неправомерные действия при предоставлении
муниципальной услуги «Заключение нового договора аренды земельного
участка без проведения торгов», состоящие в
следующем: _____

указать причины жалобы и иные обстоятельства

В подтверждение изложенного прилагаю следующие документы:

1.

Ф.И.О.

подпись

Жалобу принял:

ДОЛЖНОСТЬ

ФИО

ПОДПИСЬ

Глава Шедокского
сельского поселения

В. А. Алексеев

Приложение № 6
к административному регламенту
по предоставлению администрацией
Шедокского сельского поселения
Мостовского района муниципальной
услуги «Заключение нового
договора аренды
земельного участка без
проведения торгов»

Расписка
в принятии уполномоченным органом по учету
от гражданина всех необходимых учетных документов

От гражданина _____
(фамилия, имя, отчество полностью)
зарегистрированного по месту жительства по адресу: _____

« ____ » _____ г. получены все учетные документы, необходимые для
рассмотрения его заявления по вопросу заключения нового договора аренды
земельного участка без проведения торгов, в том числе:

№ п/п	Наименование и реквизиты документа	Кол-во экз- ров (шт.)		Кол-во листов (шт.)		Примечание
		подлинник	копия	подлинник	копия	
1						
2						
3						

Должностное лицо
уполномоченного
органа по учету

(Ф.И.О.)

(подпись)

Глава Шедокского
сельского поселения

В. А. Алексеев

Приложение № 7
к административному регламенту
по предоставлению администрацией
Шедокского сельского поселения
Мостовского района муниципальной
услуги «Заключение нового
договора аренды
земельного участка без
проведения торгов»

Уведомление
об отказе в предоставлении муниципальной услуги «Заключение нового
договора аренды земельного участка без проведения торгов»

Настоящим уведомляем, что Вам отказано в предоставлении
муниципальной услуги «Заключение нового договора аренды земельного
участка без проведения торгов»,

В связи с

(указывается основание для отказа в предоставлении муниципальной услуги)

Глава Шедокского
сельского поселения

(подпись)

(инициалы, фамилия)

Исполнитель
Телефон _____

Глава Шедокского
сельского поселения

В. А. Алексеев