



**АДМИНИСТРАЦИЯ ШЕДОКСКОГО СЕЛЬСКОГО ПОСЕЛЕНИЯ
МОСТОВСКОГО РАЙОНА**

ПОСТАНОВЛЕНИЕ

от 10.06.2016 г.

№ 107

село Шедок

**Об утверждении административного регламента предоставления
администрацией Шедокского сельского поселения муниципальной услуги
«Предоставление в аренду без проведения торгов земельного участка,
который находится в государственной или муниципальной собственности,
на котором расположен объект незавершенного строительства»**

В соответствии с Федеральным законом от 06 октября 2003 № 131-ФЗ "Об общих принципах организации местного самоуправления в Российской Федерации", Федеральным законом от 27 июля 2010 № 210-ФЗ "Об организации предоставления государственных и муниципальных услуг", в целях повышения качества и доступности оказания муниципальных услуг администрации Шедокского сельского поселения Мостовского района, п о с т а н о в л я ю:

1. Утвердить административный регламент предоставления муниципальной услуги «Предоставление в аренду без проведения торгов земельного участка, который находится в государственной или муниципальной собственности, на котором расположен объект незавершенного строительства» согласно приложению.

2. Общему отделу администрации Шедокского сельского поселения (Алексеева):

- 1) обнародовать настоящее постановление в установленном порядке;
- 2) организовать размещение настоящего постановления на официальном сайте администрации Шедокского сельского поселения Мостовского района в сети Интернет.

3. Контроль за выполнением настоящего постановления оставляю за собой.

4. Постановление вступает в силу со дня его обнародования.

Глава Шедокского
сельского поселения

В.А. Алексеев

ПРИЛОЖЕНИЕ

УТВЕРЖДЕН

постановлением администрации
Шедокского сельского поселения
Мостовского района
от 10.06.2016 г. № 107

**Административный регламент
предоставления администрацией Шедокского сельского
поселения Мостовского района муниципальной услуги
«Предоставление в аренду без проведения торгов земельного участка,
который находится в государственной или муниципальной собственности,
на котором расположен объект незавершенного строительства»**

I. Общие положения

1.1. Предмет регулирования административного регламента

Административный регламент предоставления администрацией Шедокского сельского поселения Мостовского района муниципальной услуги «Предоставление в аренду без проведения торгов земельного участка, который находится в государственной или муниципальной собственности, на котором расположен объект незавершенного строительства» (далее – Административный регламент) определяет стандарты, сроки и последовательность административных процедур (действий) по предоставлению администрацией Шедокского сельского поселения Мостовского района муниципальной услуги «Предоставление в аренду без проведения торгов земельного участка, который находится в государственной или муниципальной собственности, на котором расположен объект незавершенного строительства» (далее – Муниципальная услуга).

1.2. Круг заявителей

Заявителями, имеющими право на получение Муниципальной услуги, являются: физические или юридические лица, а также их представители, наделенные соответствующими полномочиями.

От имени физических лиц заявления о предоставлении Муниципальной услуги могут подавать:

законные представители (родители, усыновители, опекуны) несовершеннолетних в возрасте до 18 лет;

опекуны недееспособных, ограниченно недееспособных граждан;

представители, действующие в силу полномочий, основанных на доверенности или иных документах в соответствии с действующим законодательством.

От имени юридических лиц заявления о предоставлении Муниципальной услуги могут подавать лица, действующие в соответствии с законом, иными

правовыми актами и учредительными документами, без доверенности; представители в силу полномочий, основанных на доверенности или иных документах в соответствии с действующим законодательством.

1.3. Требования к порядку информирования о предоставлении муниципальной услуги.

Информация о предоставлении муниципальной услуги доводится до сведения заявителей:

- при личном обращении, по телефонам для справок (консультаций), посредством электронной почты, на Интернет-сайте, на информационных стендах в администрации Шедокского сельского поселения Мостовского района;

- на Интернет-сайте администрации муниципального образования Мостовский район;

- посредством размещения информации на едином портале государственных и муниципальных услуг и (или) региональном портале государственных и муниципальных услуг Краснодарского края в информационно-телекоммуникационной сети «Интернет» (далее – Портал);

- при личном обращении, посредством интернет-сайтов (вкладки: «Online-консультант», «Электронный консультант», «Виртуальная приемная») многофункциональных центров предоставления государственных и муниципальных услуг Краснодарского края (далее – МФЦ), посредством размещения информационных стендов в МФЦ;

- при личном обращении, по телефонам для справок (консультаций), на информационных стендах в территориально обособленном структурном подразделении муниципального бюджетного учреждения «Мостовской многофункциональный центр предоставления государственных и муниципальных услуг» на территории Шедокского сельского поселения (далее – ТОСП).

1.3.1. Почтовый адрес, контактный телефон общего отдела администрации Шедокского сельского поселения: 352560, Краснодарский край, Мостовский район, село Шедок, улица Ленина, 22, тел.: 8(861-92)6-26-24, адрес электронной почты adm_hsp@mail.ru.

График работы администрации:

День недели	Время работы	Время перерыва в работе	Время приема граждан по вопросам предоставления муниципальной услуги
Понедельник	с 8.00 до 17.00	с 12.00 до 12.50	с 8.00 до 12.00
Вторник	с 8.00 до 17.00	с 12.00 до 12.50	с 8.00 до 12.00
Среда	с 8.00 до 17.00	с 12.00 до 12.50	с 8.00 до 12.00
Четверг	с 8.00 до 17.00	с 12.00 до 12.50	с 8.00 до 12.00
Пятница	с 8.00 до 16.00	с 12.00 до 12.40	-

Суббота, воскресенье: выходной день.

Адрес официального сайта администрации Шедокского сельского поселения <http://hspadm.ru>.

1.3.2. МБУ «МФЦ» располагается по адресу: 352570, Краснодарский край, пос. Мостовской, ул. Горького, 140.

Юридический адрес МБУ «МФЦ»: 352570, Краснодарский край, пос. Мостовской, ул. Ленина, 12.

График работы МБУ «МФЦ» при оказании муниципальной услуги:

День недели	Время приема заявлений и документов от заявителей	Время выдачи запрашиваемых документов (мотивированных отказов) заявителям	Время обработки и учета обращений заявителей	Перерыв
Понедельник	с 8.00 до 18.00	с 8.00 до 18.00	с 8.00 до 18.00	без перерыва на обед
Вторник	с 8.00 до 20.00	с 8.00 до 20.00	с 8.00 до 20.00	без перерыва на обед
Среда	с 8.00 до 18.00	с 8.00 до 18.00	с 8.00 до 18.00	без перерыва на обед
Четверг	с 8.00 до 18.00	с 8.00 до 18.00	с 8.00 до 18.00	без перерыва на обед
Пятница	с 8.00 до 18.00	с 8.00 до 18.00	с 8.00 до 18.00	без перерыва на обед
Суббота	с 8.00 до 13.00	с 8.00 до 13.00	с 8.00 до 13.00	без перерыва на обед

Воскресенье - выходной день.

Адрес официального сайта МБУ «МФЦ» www.mostovskoi.e-mfc.ru.

1.3.3. ТОСП располагается по адресу: 352560, Краснодарский край, Мостовский район, село Шедок, ул. Ленина, 50, тел. 8(86192) 6-27-87.

Адрес электронной почты shedok.mfc@mail.ru.

График работы ответственного специалиста ТОСП:

Понедельник	с 8.00 до 13.00
Вторник	с 8.00 до 13.00
Среда	с 8.00 до 13.00

Адрес официального сайта ТОСП www.mostovskoi.e-mfc.ru.

1.3.3. Информация о местонахождении и графике работы, справочных телефонах, официальных сайтов МФЦ приведены в приложении № 3 к настоящему административному регламенту.

1.3.4. Адрес Портала государственных и муниципальных услуг (функций) Краснодарского края www.pgu.krasnodar.ru.

1.4. Консультирование по вопросам предоставления муниципальной услуги осуществляется бесплатно.

1.4.1. Основными требованиями к информированию заявителей являются:

- 1) достоверность предоставляемой информации;
- 2) четкость в изложении информации;
- 3) полнота информации;
- 4) удобство и доступность получения информации;
- 5) своевременность предоставления информации.

1.4.2. Консультации предоставляются по следующим вопросам:

1)перечень документов, необходимых для предоставления муниципальной услуги, комплектности (достаточности) представленных документов;

2)органы власти и организации, в которых заявитель может получить документы, необходимые для предоставления муниципальной услуги (наименование и их местонахождение);

3)время приема и выдачи документов;

4)порядок и сроки предоставления муниципальной услуги;

5)порядок обжалования решения или действий (бездействия), принятых или осуществляемых в ходе предоставления муниципальной услуги.

1.4.3.Обязанности должностных лиц при ответе на телефонные звонки, устные и письменные обращения граждан или организаций.

Специалист, осуществляющий консультирование (посредством телефона или лично) по вопросам предоставления муниципальной услуги, должен корректно и внимательно относиться к заявителям.

При консультировании по телефону специалист должен назвать свою фамилию, имя и отчество, должность, а затем в вежливой форме четко и подробно проинформировать обратившегося по интересующим его вопросам.

Если специалист не может ответить на вопрос самостоятельно, либо подготовка ответа требует продолжительного времени, он может предложить обратившемуся обратиться письменно, либо назначить другое удобное для заинтересованного лица время для получения информации.

Рекомендуемое время для телефонного разговора – не более 10 минут, личного устного информирования – не более 15 минут.

Индивидуальное письменное информирование (по электронной почте) осуществляется путем направления электронного письма на адрес электронной почты заявителя и должно содержать четкий ответ на поставленные вопросы.

1.5.Порядок, форма и место размещения информации.

1.5.1.Информационные стенды, размещенные в администрации Шедокского сельского поселения и в помещениях МФЦ, предоставляющих муниципальную услугу, должны содержать:

-режим работы, адреса МБУ «МФЦ», органов администрации Шедокского сельского поселения, предоставляющих муниципальную услугу;

-адрес официального Интернет-портала администрации Шедокского сельского поселения Мостовского района, адрес электронной почты органа администрации Шедокского сельского поселения, предоставляющего муниципальную услугу;

-почтовые адреса, телефоны, фамилии руководителей МБУ «МФЦ» и органа администрации Шедокского сельского поселения Мостовского района, предоставляющего муниципальную услугу;

-порядок получения консультаций о предоставлении муниципальной услуги;

-порядок и сроки предоставления муниципальной услуги;

-образцы заявлений о предоставлении муниципальной услуги и образцы заполнения таких заявлений;

- перечень документов, необходимых для предоставления муниципальной услуги;

- основания для отказа в приеме документов о предоставлении муниципальной услуги;

- основания для отказа в предоставлении муниципальной услуги;

- досудебный (внесудебный) порядок обжалования решений и действий (бездействия) органов администрации Шедокского сельского поселения Мостовского района, предоставляющих муниципальную услугу, а также их должностных лиц и муниципальных служащих;

- иную информацию, необходимую для получения муниципальной услуги.

Такая же информация размещается на официальном Интернет-портале администрации Шедокского сельского поселения Мостовского района и официальном сайте МБУ «МФЦ».

1.5.2.В сети Интернет на официальном сайте муниципального образования Мостовский район (www.mostovskiy.ru) в разделе «Экономика» подраздел «Административная реформа» размещается следующая информация:

- а)текст настоящего Регламента с приложениями;

- б)блок-схемы последовательности действий при исполнении административных процедур;

- в)перечень документов, необходимых для предоставления муниципальной услуги, и требования, предъявляемые к этим документам;

- г)месторасположение, график (режим) работы, номера телефонов, адреса интернет-сайта и электронной почты администрации, по которым заявители могут получить необходимую информацию.

1.5.3.На Портале государственных и муниципальных услуг (функций) Краснодарского края www.pgu.krasnodar.ru представлены:

- а)основные сведения о порядке предоставления муниципальной услуги:

- общая информация;

- порядок консультирования;

- права заявителя и обязанности органа власти;

- основания для отказа в предоставлении муниципальной услуги;

- контроль за оказанием муниципальной услуги;

- сведения об оплате;

- требования к местам предоставления муниципальной услуги;

- срок предоставления муниципальной услуги и др.

- б)перечень документов, необходимых для предоставления муниципальной услуги, и требования, предъявляемые к этим документам;

- в)результаты предоставления муниципальной услуги;

- г)правовая основа предоставления муниципальной услуги;

- д)блок-схемы последовательности действий при исполнении административных процедур;

- е)другая информация по вопросам предоставления муниципальной услуги.

1.5.4. Информация, размещаемая на официальных сайтах, должна быть доступна пользователям без взимания платы.

II. Стандарт предоставления муниципальной услуги

2.1. Наименование муниципальной услуги

Наименование муниципальной услуги – муниципальная услуга «Предоставление в аренду без проведения торгов земельного участка, который находится в государственной или муниципальной собственности, на котором расположен объект незавершенного строительства».

2.2. Наименование органа местного самоуправления, предоставляющего муниципальную услугу.

2.2.1. Предоставление муниципальной услуги осуществляет администрация Шедокского сельского поселения Мостовского района (далее – Администрация) через структурное подразделение Администрации – общий отдел.

Прием документов, необходимых для предоставления муниципальной услуги, и выдачу документов, являющихся результатом предоставления муниципальной услуги, также может осуществлять МФЦ.

МФЦ может по запросу заявителя обеспечивать выезд работника многофункционального центра к заявителю для приема заявлений и документов, необходимых для предоставления муниципальной услуги, а также доставку результатов предоставления муниципальной услуги, в том числе за плату.

Порядок исчисления платы за выезд работника многофункционального центра к заявителю, а также перечень категорий граждан, для которых организация выезда работника многофункционального центра осуществляется бесплатно, утверждаются актом высшего исполнительного органа государственной власти субъекта Российской Федерации.

2.2.3. От заявителя запрещено требовать осуществления действий, в том числе согласований, необходимых для получения муниципальной услуги и связанных с обращением в иные органы местного самоуправления, государственные органы, организации, за исключением получения услуг, включенных в перечень услуг, которые являются необходимыми и обязательными для предоставления муниципальных услуг, утвержденный решением Совета Шедокского сельского поселения Мостовского района.

2.3. Описание результата предоставления муниципальной услуги

Результатом предоставления муниципальной услуги является:

Принятие постановления администрации Шедокского сельского поселения Мостовского района о предоставлении в аренду без проведения торгов земельного участка, который находится в государственной или муниципальной собственности, на котором расположен объект незавершенного строительства;

Подготовка мотивированного письменного отказа в предоставлении муниципальной услуги «Предоставление в аренду без проведения торгов земельного участка, который находится в государственной или муниципальной собственности, на котором расположен объект незавершенного строительства»

за подписью заместителя главы Шедокского сельского поселения Мостовского района.

Процедура предоставления услуги завершается путем получения заявителем:

постановления администрации Шедокского сельского поселения Мостовского района о предоставлении в аренду без проведения торгов земельного участка, который находится в государственной или муниципальной собственности, на котором расположен объект незавершенного строительства.

мотивированного письменного отказа в предоставлении Муниципальной услуги за подписью заместителя главы муниципального образования.

2.4. Срок предоставления муниципальной услуги, в том числе с учетом необходимости обращения в организации, участвующие в предоставлении муниципальной услуги, срок приостановления предоставления муниципальной услуги, срок выдачи документов, являющихся результатом предоставления муниципальной услуги

Общий срок предоставления Муниципальной услуги не должен превышать 30 дней со дня приема заявления.

2.5. Перечень нормативных правовых актов, регулирующих отношения, возникающие в связи с предоставлением муниципальной услуги

Предоставление муниципальной услуги осуществляется в соответствии с: Земельным кодексом Российской Федерации (с последующими изменениями);

Федеральным законом от 25 октября 2001 года № 137-ФЗ «О введении в действие Земельного кодекса Российской Федерации» (с последующими изменениями);

Федеральным законом от 6 октября 2003 года № 131-ФЗ «Об общих принципах организации местного самоуправления в Российской Федерации»;

Федеральным законом от 25 октября 2001 года № 137-ФЗ (в редакции от 8 июня 2015 года) «О введении в действие Земельного кодекса Российской Федерации»;

Приказом Минэкономразвития России от 12 января 2015 года № 1 «Об утверждении перечня документов, подтверждающих право заявителя на приобретение земельного участка без проведения торгов».

Законом Краснодарского края от 5 ноября 2002 года № 532-КЗ Об основах регулирования земельных отношений в Краснодарском крае» (с последующими изменениями);

Постановлением Правительства Российской Федерации от 25 августа 2012 года № 852 «Об утверждении Правил использования усиленной квалифицированной электронной подписи при обращении за получением государственных и муниципальных услуг и о внесении изменения в Правила разработки и утверждения административных регламентов предоставления государственных услуг» («Собрание законодательства РФ», 03.09.2012, № 36, ст. 4903, «Российская газета», № 200, 31.08.2012);

- Уставом Шедокского сельского поселения Мостовского района

2.6. Исчерпывающий перечень документов, необходимых в соответствии

с нормативными правовыми актами для предоставления муниципальной услуги и услуг, которые являются необходимыми и обязательными для предоставления муниципальной услуги, подлежащих представлению заявителем, способы их получения заявителем, в том числе в электронной форме, порядок их представления.

2.6.1. Исчерпывающий перечень документов, необходимых в соответствии с нормативными правовыми актами для предоставления Муниципальной услуги, которые являются необходимыми и обязательными для предоставления:

Копия документа, удостоверяющего личность заявителя (заявителей), являющегося физическим лицом, либо личность представителя физического или юридического лица. Копия свидетельства о государственной регистрации физического лица в качестве индивидуального предпринимателя (для индивидуальных предпринимателей), копия свидетельства о государственной регистрации юридического лица (для юридических лиц), ходатайствующих о приобретении прав на земельный участок.

Копия документа, удостоверяющего права (полномочия) представителя физического или юридического лица, если с заявлением обращается представитель заявителя (заявителей).

Документы, удостоверяющие (устанавливающие) права на испрашиваемый земельный участок, если право на такой земельный участок не зарегистрировано в ЕГРП.

Сообщение заявителя (заявителей), содержащее перечень всех зданий, сооружений, расположенных на земельном участке, в отношении которого подано заявление о приобретении прав, с указанием (при их наличии у заявителя) их кадастровых (инвентарных) номеров и адресных ориентиров.

Документы, удостоверяющие (устанавливающие) права на такое здание, сооружение, если право на такое здание, сооружение не зарегистрировано в ЕГРП.

2.7. Исчерпывающий перечень документов, необходимых в соответствии с нормативными правовыми актами для предоставления муниципальной услуги, которые находятся в распоряжении государственных органов, органов местного самоуправления муниципальных образований Краснодарского края и иных органов, участвующих в предоставлении государственных или муниципальных услуг, и которые заявитель вправе представить, а также способы их получения заявителями, в том числе в электронной форме, порядок их представления

2.7.1. Исчерпывающий перечень документов, необходимых в соответствии с нормативными правовыми актами для предоставления Муниципальной услуги, которые находятся в распоряжении государственных органов, органов местного самоуправления и иных органов, участвующих в предоставлении муниципальных услуг, и которые заявитель вправе представить самостоятельно:

Кадастровый паспорт испрашиваемого земельного участка либо кадастровая выписка об испрашиваемом земельном участке.

Выписка из ЕГРП о правах на приобретаемый земельный участок или уведомление об отсутствии в ЕГРП запрашиваемых сведений о зарегистрированных правах на указанный земельный участок.

Выписка из ЕГРЮЛ о юридическом лице.

2.7.2В случае представления заявителем документов, предусмотренных пунктами 1 – 7, 9, 10, 14, 17 и 18 части 6 статьи 7 Федерального закона от 27 июля 2010 года № 210-ФЗ «Об организации предоставления государственных и муниципальных услуг», сотрудником уполномоченного органа и МФЦ осуществляется их бесплатное копирование, сличает представленные заявителем экземпляры оригиналов и копий документов (в том числе нотариально удостоверенные) друг с другом, после чего оригиналы возвращаются заявителю. Копии иных документов представляются заявителем самостоятельно.

2.8. Указание на запрет требовать от заявителя

От заявителя запрещено требовать представления документов и информации или осуществления действий, которые не предусмотрены нормативными правовыми актами, регулирующими отношения, возникшие в связи с предоставлением муниципальной услуги, а также представления документов и информации, которые в соответствии с нормативными правовыми актами Российской Федерации, нормативными правовыми актами Краснодарского края и администрации Шедокского сельского поселения Мостовского района находятся в распоряжении иных органов местного самоуправления, государственных органов, организациях, участвующих в предоставлении муниципальных услуг, за исключением документов, указанных в части 6 статьи 7 Федерального закона от 27 июля 2010 года № 210-ФЗ «Об организации предоставления государственных и муниципальных услуг».

2.9. Исчерпывающий перечень оснований для отказа в приеме документов, необходимых для предоставления муниципальной услуги

Основаниями для отказа в приеме документов является:

отсутствие одного из документов, указанных в п. 2.6 Административного регламента

несоблюдение установленных условий признания действительности усиленной квалифицированной подписи согласно пункту 9 постановления Правительства Российской Федерации от 25 августа 2012 года № 852 «Об утверждении Правил использования усиленной квалифицированной электронной подписи при обращении за получением государственных и муниципальных услуг и о внесении изменения в Правила разработки и утверждения административных регламентов предоставления государственных услуг».

Не может быть отказано заявителю в приеме дополнительных документов при наличии намерения их сдать.

2.10. Исчерпывающий перечень оснований для приостановления или отказа в предоставлении муниципальной услуги

2.10.1. Оснований для приостановления предоставления Муниципальной услуги законодательством Российской Федерации не предусмотрены.

2.10.2. Основания для отказа в предоставлении Муниципальной услуги:
заявление об отказе в предоставлении муниципальной услуги;
несоответствие хотя бы одного из документов по форме или содержанию требованиям действующего законодательства, а также содержание в документе неоговоренных приписок и исправлений;
обращение за получением Муниципальной услуги ненадлежащего лица;
отсутствие у заявителя прав и надлежащих полномочий на получение муниципальной услуги, удостоверенных в соответствии с действующим законодательством.

на основании вступившего в законную силу определения или решения суда, препятствующих оказанию муниципальной услуги.

2.11. Перечень услуг, которые являются необходимыми и обязательными для предоставления муниципальной услуги, в том числе сведения о документе (документах), выдаваемом (выдаваемых) организациями, участвующими в предоставлении муниципальной услуги

Других услуг, которые являются необходимыми и обязательными для предоставления муниципальной услуги, законодательством Российской Федерации не предусмотрено.

2.12.Порядок, размер и основания взимания государственной пошлины или иной платы, взимаемой за предоставление муниципальной услуги.

Государственная пошлина или иная плата за предоставление муниципальной услуги не взимается. Предоставление муниципальной услуги осуществляется бесплатно.

2.13.Порядок, размер и основания взимания платы за предоставление услуг, которые являются необходимыми и обязательными для предоставления муниципальной услуги, включая информацию о методике расчета размера такой платы.

Взимание платы за предоставление услуг, которые являются необходимыми и обязательными для предоставления муниципальной услуги, осуществляется в соответствии с действующим законодательством.

2.14.Максимальный срок ожидания в очереди при подаче запроса о предоставлении муниципальной услуги, услуги, предоставляемой организацией, участвующей в предоставлении муниципальной услуги, и при получении результата предоставления таких услуг.

Срок ожидания в очереди при подаче заявления о предоставлении муниципальной услуги и документов, указанных в подразделе 2.6 раздела II Регламента, а также при получении результата предоставления муниципальной услуги на личном приеме не должен превышать 15 минут.

2.15.Срок и порядок регистрации запроса заявителя о предоставлении муниципальной услуги и услуги, предоставляемой организацией, участвующей в предоставлении муниципальной услуги, в том числе в электронной форме.

Регистрация заявления о предоставлении муниципальной услуги и (или) документов (содержащихся в них сведений), необходимых для предоставления муниципальной услуги, осуществляется в день их поступления.

Регистрация заявления о предоставлении муниципальной услуги с документами, указанными в подразделе 2.6 раздела 2 Регламента, поступившими в выходной (нерабочий или праздничный) день, осуществляется в первый за ним рабочий день.

Срок регистрации заявления о предоставлении муниципальной услуги и документов (содержащихся в них сведений), представленных заявителем, не может превышать двадцати минут.

2.16. Требования к помещениям, в которых предоставляются муниципальные услуги, к залу ожидания, местам для заполнения запросов о предоставлении муниципальной услуги, информационным стендам с образцами их заполнения и перечнем документов, необходимых для предоставления каждой муниципальной услуги, в том числе к обеспечению доступности для инвалидов указанных объектов в соответствии с законодательством Российской Федерации о социальной защите инвалидов.

2.16.1. На территории, прилегающей к Администрации поселения (МФЦ, ТОСП) располагается бесплатная парковка для автомобильного транспорта посетителей, в том числе предусматривающая места для специальных автотранспортных средств инвалидов.

2.16.2. Здание (помещение) Администрации поселения (МФЦ, ТОСП) оборудуется информационной табличкой (вывеской), содержащей полное наименование Администрации поселения или многофункционального центра, а также информацию о режиме их работы.

Вход в здание (помещение) Администрации поселения (МФЦ, ТОСП) и выход из них оборудуются соответствующими указателями с автономными источниками бесперебойного питания, а также лестницами с поручнями и пандусами для передвижения детских и инвалидных колясок.

Вход и передвижение по помещениям, в которых проводится прием граждан, не должны создавать затруднений для лиц с ограниченными физическими возможностями, иметь доступные места общественного пользования. Для этого вход в помещение оборудуется лестницей с поручнем и специальным пандусом, обеспечивается беспрепятственное перемещение и разворот специальных средств для передвижения (кресел-колясок, детских колясок).

2.16.3. Места предоставления муниципальной услуги оборудуются с учетом требований доступности для инвалидов в соответствии с действующим законодательством Российской Федерации о социальной защите инвалидов, в том числе обеспечиваются:

- условия для беспрепятственного доступа к объекту, на котором организовано предоставление услуг, к местам отдыха и предоставляемым услугам;

- возможность самостоятельного передвижения по территории объекта, на котором организовано предоставление услуг, входа в такой объект и выхода из него, посадки в транспортное средство и высадки из него, в том числе с использованием кресла-коляски;

- сопровождение инвалидов, имеющих стойкие расстройства функции зрения и самостоятельного передвижения, и оказание им помощи на объекте, на котором организовано предоставление услуг;

- надлежащее размещение оборудования и носителей информации, необходимых для обеспечения беспрепятственного доступа инвалидов к объекту и предоставляемым услугам с учетом ограничений их жизнедеятельности;

- дублирование необходимой для инвалидов звуковой и зрительной информации, а также надписей, знаков и иной текстовой и графической информации знаками, выполненными рельефно-точечным шрифтом Брайля, допуск сурдопереводчика и тифлосурдопереводчика;

- допуск на объект, на котором организовано предоставление услуг, собаки-проводника при наличии документа, подтверждающего ее специальное обучение и выдаваемого в порядке, установленном законодательством Российской Федерации;

- оказание работниками органа (учреждения), предоставляющего услуги населению, помощи инвалидам в преодолении барьеров, мешающих получению ими услуг наравне с другими органами.

2.16.4. Помещения Администрации поселения (МФЦ, ТОСП) предназначенные для работы с заявителями, располагаются на нижних этажах здания и имеют отдельный вход. В случае расположения Администрации поселения (МФЦ, ТОСП) на втором этаже и выше здание оснащается лифтом, эскалатором или иными автоматическими подъемными устройствами, в том числе для инвалидов.

Помещения, в которых предоставляется муниципальная услуга, должны соответствовать санитарно-гигиеническим правилам и нормативам, правилам пожарной безопасности, безопасности труда. Помещения оборудуются системами кондиционирования (охлаждения и нагрева) и вентилирования воздуха, средствами оповещения о возникновении чрезвычайной ситуации. На видном месте располагаются схемы размещения средств пожаротушения и путей эвакуации людей. Предусматривается оборудование доступного места общественного пользования (туалет).

Помещения МФЦ для работы с заявителями оборудуются электронной системой управления очередью, которая представляет собой комплекс программно-аппаратных средств, позволяющих оптимизировать управление очередями заявителей. Порядок использования электронной системы управления предусмотрен административными регламентами МФЦ, утвержденными приказами директоров МФЦ.

2.16.5. Прием документов в Администрации (МФЦ) осуществляется в специально оборудованных помещениях или отведенных для этого кабинетах.

2.16.6. Помещения, предназначенные для приема заявителей, оборудуются информационными стендами, содержащими сведения, указанные в подпункте 1.5.1 пункта 1.5 настоящего административного регламента.

Информационные стенды размещаются на видном, доступном месте.

Оформление информационных листов осуществляется удобным для чтения шрифтом – TimesNewRoman, формат листа А-4; текст – прописные буквы, размером шрифта № 16 – обычный, наименование – заглавные буквы, размером шрифта № 16 – жирный, поля – 1 см вкруговую. Тексты материалов должны быть напечатаны без исправлений, наиболее важная информация выделяется жирным шрифтом. При оформлении информационных материалов в виде образцов заявлений на получение муниципальной услуги, образцов заявлений, перечней документов требования к размеру шрифта и формату листа могут быть снижены.

2.16.7. Помещения для приема заявителей должны соответствовать комфортным для граждан условиям и оптимальным условиям работы должностных лиц Администрации (МФЦ) и должны обеспечивать:

- комфортное расположение заявителя и должностного лица Администрации (МФЦ);
- возможность и удобство оформления заявителем письменного обращения;
- телефонную связь;
- возможность копирования документов;
- доступ к нормативным правовым актам, регулирующим предоставление муниципальной услуги;
- наличие письменных принадлежностей и бумаги формата А4.

2.16.8. Для ожидания заявителями приема, заполнения необходимых для получения муниципальной услуги документов отводятся места, оборудованные стульями, столами (стойками) для возможности оформления документов, обеспечиваются ручки, бланками документов. Количество мест ожидания определяется исходя из фактической нагрузки и возможности их размещения в помещении.

2.16.9. Прием заявителей при предоставлении муниципальной услуги осуществляется согласно графику (режиму) работы Администрации: ежедневно (с понедельника по пятницу), кроме выходных и праздничных дней, в течение рабочего времени.

2.16.10. Рабочее место специалиста Администрации, ответственного за предоставление муниципальной услуги, должно быть оборудовано персональным компьютером с доступом к информационным ресурсам уполномоченного органа.

Кабинеты приема получателей муниципальных услуг должны быть оснащены информационными табличками (вывесками) с указанием номера кабинета.

Специалисты, осуществляющие прием получателей муниципальных услуг, обеспечиваются личными нагрудными идентификационными карточками (бэйджами) и (или) настольными табличками.

2.17. Показатели доступности и качества муниципальной услуги, в том числе количество взаимодействий заявителя с должностными лицами при предоставлении муниципальной услуги и их продолжительность, возможность получения муниципальной услуги в multifunctional центре

предоставления государственных и муниципальных услуг, возможность получения информации о ходе предоставления муниципальной услуги, в том числе с использованием информационно-коммуникационных технологий.

Основными показателями доступности и качества муниципальной услуги являются:

- количество взаимодействий заявителя с должностными лицами при предоставлении муниципальной услуги и их продолжительность. В процессе предоставления муниципальной услуги заявитель вправе обращаться в уполномоченный орган по мере необходимости, в том числе за получением информации о ходе предоставления муниципальной услуги;

- возможность подачи запроса заявителя о предоставлении муниципальной услуги и выдачи заявителям документов по результатам предоставления муниципальной услуги в МФЦ;

- возможность получения информации о ходе предоставления муниципальной услуги, в том числе с использованием Портала;

- установление должностных лиц, ответственных за предоставление муниципальной услуги;

- установление и соблюдение требований к помещениям, в которых предоставляется услуга;

- установление и соблюдение срока предоставления муниципальной услуги, в том числе срока ожидания в очереди при подаче заявления и при получении результата предоставления муниципальной услуги;

- количество заявлений, принятых с использованием информационно-телекоммуникационной сети общего пользования, в том числе посредством Портала.

2.18.Иные требования, в том числе учитывающие особенности предоставления муниципальной услуги в multifunctional центрах предоставления государственных и муниципальных услуг и особенности предоставления муниципальной услуги в электронной форме.

2.18.1.Для получения муниципальной услуги заявителям предоставляется возможность представить заявление о предоставлении муниципальной услуги и документы (содержащиеся в них сведения), необходимые для предоставления муниципальной услуги, в том числе в форме электронного документа:

- в уполномоченный орган;

- через МФЦ в уполномоченный орган;

- посредством использования информационно-телекоммуникационных технологий, включая использование Портала, с применением усиленной квалифицированной электронной подписи.

Заявления и документы, необходимые для предоставления муниципальной услуги, предоставляемые в форме электронных документов, подписываются в соответствии с требованиями статей 21.1 и 21.2 Федерального закона от 27 июля 2010 года № 210-ФЗ «Об организации предоставления государственных и муниципальных услуг» и Федерального закона от 6 апреля 2011 года № 63-ФЗ «Об электронной подписи».

В случае направления заявлений и документов в электронной форме с использованием Портала, заявление и документы должны быть подписаны усиленной квалифицированной электронной подписью.

Перечень классов средств электронной подписи, которые допускаются к использованию при обращении за получением муниципальной услуги, оказываемой с применением усиленной квалифицированной электронной подписи, определяется на основании утверждаемой федеральным органом исполнительной власти, уполномоченным в сфере использования электронной подписи, по согласованию с Федеральной службой безопасности Российской Федерации модели угроз безопасности информации в информационной системе, используемой в целях приема обращений за получением муниципальной услуги и (или) предоставления такой услуги.

При подаче заявления и сканированных копий документов с использованием Портала заявитель представляет в уполномоченный орган в течение 2 рабочих дней с даты подачи заявления подлинные документы, указанные в подразделе 2.6 раздела 2 Регламента, для сверки соответствующих документов.

2.18.2. Заявителям обеспечивается возможность получения информации о предоставляемой муниципальной услуге на Портале.

Для получения доступа к возможностям Портала необходимо выбрать субъект Российской Федерации, и после открытия списка территориальных федеральных органов исполнительной власти в этом субъекте Российской Федерации, органов исполнительной власти субъекта Российской Федерации и органов местного самоуправления выбрать администрацию Шедокского сельского поселения Мостовского района с перечнем оказываемых муниципальных услуг и информацией по каждой услуге.

В карточке каждой услуги содержится описание услуги, подробная информация о порядке и способах обращения за услугой, перечень документов, необходимых для получения услуги, информация о сроках ее исполнения, а также бланки заявлений и форм, которые необходимо заполнить для обращения за услугой.

Подача заявителем запроса и иных документов, необходимых для предоставления муниципальной услуги, и прием таких запросов и документов осуществляется в следующем порядке:

- подача запроса на предоставление муниципальной услуги в электронном виде заявителем осуществляется через личный кабинет на Портале;

- для оформления документов посредством сети «Интернет» заявителю необходимо пройти процедуру авторизации на Портале;

- для авторизации заявителю необходимо ввести страховой номер индивидуального лицевого счета застрахованного лица, выданный Пенсионным фондом Российской Федерации (государственным учреждением) по Краснодарскому краю (СНИЛС), и пароль, полученный после регистрации на Портале;

-заявитель, выбрав муниципальную услугу, готовит пакет документов (копии в электронном виде), необходимых для ее предоставления, и направляет их вместе с заявлением через личный кабинет заявителя на Портале;

-заявление вместе с электронными копиями документов попадает в информационную систему уполномоченного органа, оказывающего выбранную заявителем услугу, которая обеспечивает прием запросов, обращений, заявлений и иных документов (сведений), поступивших с Портала и (или) через систему межведомственного электронного взаимодействия.

2.18.3.Для заявителей обеспечивается возможность осуществлять с использованием Портала получение сведений о ходе выполнения запроса о предоставлении муниципальной услуги.

Сведения о ходе и результате выполнения запроса о предоставлении муниципальной услуги в электронном виде заявителю представляются в виде уведомления в личном кабинете заявителя на Портале.

2.18.4.При направлении заявления и документов (содержащихся в них сведений) в форме электронных документов в порядке, предусмотренном подпунктом 2.18.1 подраздела 2.18 Регламента, обеспечивается возможность направления заявителю сообщения в электронном виде, подтверждающего их прием и регистрацию.

III. Состав, последовательность и сроки выполнения административных процедур, требования к порядку их выполнения, в том числе особенности выполнения административных процедур в электронной форме, а также особенности выполнения административных процедур в многофункциональных центрах предоставления государственных и муниципальных услуг

3.1. Состав и последовательность административных процедур

Предоставление настоящей муниципальной услуги включает в себя следующие административные процедуры:

прием и регистрация документов;

рассмотрение заявления и принятие постановления администрации Шедокского сельского поселения Мостовского района, о предоставлении земельных участков, на которых расположены здания, строения, сооружения, либо подготовка мотивированного письменного отказа в предоставлении муниципальной услуги.

3.2. Последовательность выполнения административных процедур

3.2.1. Прием от заявителя документов.

Основанием для начала предоставления Муниципальной услуги является: личное обращение заявителя (его представителя, доверенного лица) в администрацию Шедокского сельского поселения Мостовского района,

-почтой;

-через портал оказания муниципальных услуг pgu.krasnodar.ru с комплектом документов, необходимых для предоставления услуги, указанных в разделе 2.7.1 настоящего Административного регламента.

в случае представления заявителем документов, предусмотренных пунктами 1 – 7, 9, 10, 14, 17 и 18 части 6 статьи 7 Федерального закона от 27 июля 2010 года № 210-ФЗ «Об организации предоставления государственных и муниципальных услуг», осуществляет их бесплатное копирование, сличает представленные заявителем экземпляры оригиналов и копий документов (в том числе нотариально удостоверенные) друг с другом, после чего оригиналы возвращаются заявителю. Копии иных документов представляются заявителем самостоятельно.

Если представленные копии документов нотариально не заверены, сличив копии документов с их подлинными экземплярами, заверяет своей подписью с указанием фамилии и инициалов и ставит штамп «копия верна»;

при отсутствии оснований для отказа в приеме документов оформляет с использованием системы электронной очереди расписку о приеме документов, а при наличии таких оснований – расписку об отказе в приеме документов.

Заявитель, представивший документы для получения муниципальной услуги, в обязательном порядке информируется работником МФЦ:

- о сроке предоставления муниципальной услуги;

- о возможности отказа в предоставлении муниципальной услуги.

3.2.1.2. В случае обращения заявителя для предоставления муниципальной услуги через Портал заявление и сканированные копии документов, указанные в подразделе 2.6 раздела II Регламента, направляются в уполномоченный орган в электронной форме.

Обращение за получением муниципальной услуги может осуществляться с использованием электронных документов, подписанных электронной подписью в соответствии с требованиями Федеральных законов от 27 июля 2010 года № 210-ФЗ «Об организации предоставления государственных и муниципальных услуг» и от 6 апреля 2011 года № 63-ФЗ «Об электронной подписи».

Действия, связанные с проверкой действительности усиленной квалифицированной электронной подписи заявителя, использованной при обращении за получением муниципальной услуги, а также с установлением перечня классов средств удостоверяющих центров, которые допускаются для использования в целях обеспечения указанной проверки и определяются на основании утверждаемой федеральным органом исполнительной власти, уполномоченным в сфере использования электронной подписи, по согласованию с Федеральной службой безопасности Российской Федерации модели угроз безопасности информации в информационной системе, используемой в целях приема обращений за предоставлением такой услуги, осуществляются в соответствии с постановлением Правительства Российской Федерации от 25 августа 2012 года № 852 «Об утверждении Правил использования усиленной квалифицированной электронной подписи при обращении за получением государственных и муниципальных услуг и о внесении изменения в Правила разработки и утверждения административных регламентов предоставления государственных услуг».

В случае поступления заявления и документов, указанных в подразделе 2.6 раздела II Регламента, в электронной форме с использованием Портала, подписанных усиленной квалифицированной электронной подписью, должностное лицо уполномоченного органа проверяет действительность усиленной квалифицированной электронной подписи с использованием средств информационной системы головного удостоверяющего центра, которая входит в состав инфраструктуры, обеспечивающей информационно-технологическое взаимодействие действующих и создаваемых информационных систем, используемых для предоставления услуг.

Если в ходе проверки действительности усиленной квалифицированной электронной подписи должностное лицо уполномоченного органа выявит несоблюдение ее действительности, возвращает заявителю по электронной почте или в личный кабинет заявителя на Портале с мотивированным отказом в приеме документов заявление и документы в течение 3 дней со дня завершения проведения такой проверки.

3.3 Подготовка уполномоченным органом проекта постановления администрации Шедокского сельского поселения Мостовского района, или мотивированного отказа и передача его в МФЦ для дальнейшего согласования.

Специалист готовит в течение 10 дней готовит проект постановления земельного участка либо мотивированный отказ и передает его начальнику отдела.

В случае необходимости получения документов в порядке межведомственного взаимодействия, специалист обеспечивает подготовку и направление такого запроса в сроки, установленные соглашением о взаимодействии с соответствующим органом государственной власти (местного самоуправления) – 7 дней.

Подготовка проекта постановления о предоставлении в аренду без проведения торгов земельного участка, который находится в государственной или муниципальной собственности, на котором расположен объект незавершенного строительства, осуществляется после получения ответов (документов и сведений) по каждому направленному запросу.

Руководитель уполномоченного органа в течение 10 дней подписывает данный проект постановления (мотивированный отказ), возвращает специалисту уполномоченного органа, ответственному за координацию деятельности с МФЦ для передачи по реестру в МФЦ, о чем специалист по контролю МФЦ делает соответствующую запись в электронном и бумажном журнале учета документации.

Согласование постановления земельного участка:

Согласование и регистрация постановления администрации Шедокского сельского поселения Мостовского района – 3 дней.

Подписание мотивированного письменного отказа осуществляется курирующим заместителем главы муниципального образования Мостовский район осуществляется в трехдневный срок и передается в МФЦ на выдачу заявителю либо в канцелярию для направления данного ответа почтовым отправлением, направления ответа в электронном виде.

Уведомление заявителя (МФЦ) – в день получения результатов муниципальной услуги. Срок для получения результата услуги лично – 3 дней.

В случае неявки заявителя в течение 3 дней с момента оповещения результат предоставления муниципальной услуги высылается заказным почтовым отправлением либо направляется в электронном виде.

Особенности осуществления административных процедур в электронной форме.

В электронной форме через портал государственных и муниципальных услуг (функций), портал государственных и муниципальных услуг Краснодарского края, при наличии технической возможности могут осуществляться следующие административные процедуры:

- 1) предоставление в установленном порядке информации заявителю и обеспечение доступа заявителя к сведениям о муниципальной услуге;
- 2) подача заявителем заявления, необходимого для предоставления Муниципальной услуги, и прием таких заявлений уполномоченным органом с использованием информационно-технологической и коммуникационной инфраструктуры, в том числе через портал государственных и муниципальных услуг (функций) <http://www.gosuslugi.ru>, портал государственных и муниципальных услуг Краснодарского края <http://www.pgu.krasnodar.ru>;
- 3) получение заявителем сведений о ходе рассмотрения заявления;
- 4) взаимодействие уполномоченного органа с организациями.
- 5) получение заявителем результата предоставления муниципальной услуги, если иное не установлено действующим законодательством

IV. Формы контроля за исполнением административного регламента

4.1. Порядок осуществления текущего контроля за соблюдением и исполнением ответственными должностными лицами положений регламента и иных нормативных правовых актов, устанавливающих требования к предоставлению муниципальной услуги, а также принятия ими решений.

Текущий контроль за соблюдением и исполнением настоящего регламента осуществляется посредством процедур внутреннего и внешнего контроля. Внутренний контроль проводится начальником общего отдела администрации Шедокского сельского поселения.

Внутренний контроль подразделяется на:

оперативный контроль (по конкретному обращению заявителя либо другого заинтересованного лица);

контроль итоговый (по итогам полугодия и года);

Администрация Шедокского сельского поселения осуществляет внешний контроль путем:

проведения мониторинга основных показателей работы за определенный период;

анализа обращений и жалоб заявителей в администрацию Шедокского сельского поселения, проведения по фактам обращения служебных

расследований с привлечением соответствующих специалистов по выявленным нарушениям;

проведения контрольных мероприятий.

Внешний контроль по направлениям осуществляют также органы прокуратуры и другие государственные и муниципальные контролирующие органы.

Выявленные недостатки по оказанию услуги анализируются заместителем главы администрации Шедокского сельского поселения с принятием мер к их устранению, вынесением дисциплинарных или административных взысканий (если будет установлена вина в некачественном предоставлении услуги).

4.2. Порядок и периодичность осуществления плановых и внеплановых проверок полноты и качества предоставления муниципальной услуги, в том числе порядок и формы контроля за полнотой и качеством предоставления муниципальной услуги.

Контроль за полнотой и качеством предоставления муниципальной услуги включает в себя проведение проверок, выявление и установление нарушений прав заявителей, принятие решений об устранении соответствующих нарушений.

Для проведения проверки предоставления муниципальной услуги распоряжением главы администрации Шедокского сельского поселения, создается комиссия.

Периодичность проведения проверок носит плановый характер (осуществляется на основании полугодовых или годовых планов работы), тематический характер и внеплановый характер (по конкретному обращению).

Результаты проверки оформляются в виде акта, в котором отмечаются выявленные недостатки и указываются предложения по их устранению.

Акт подписывается всеми членами комиссии.

По результатам проведения проверок, в случае выявления нарушений прав заявителей, виновные лица привлекаются к дисциплинарной ответственности в соответствии с законодательством Российской Федерации.

4.3. Ответственность должностных лиц за решения и действия (бездействия) принимаемые (осуществляемые ими в ходе предоставления муниципальной услуги).

Все должностные лица, участвующие в предоставлении данной муниципальной услуги несут персональную ответственность за выполнение своих обязанностей и соблюдение сроков выполнения административных процедур, указанных в административном регламенте.

V. Досудебное (внесудебное) обжалование заявителем решений и действий (бездействия) органа, предоставляющего муниципальную услугу, должностного лица органа, предоставляющего муниципальную услугу, либо муниципального служащего

5.1. Информация для заявителя о его праве на досудебное (внесудебное) обжалование действий (бездействия) и решений, принятых (осуществляемых) в ходе предоставления муниципальной услуги.

Заявитель, обратившийся для получения муниципальной услуги в случае неудовлетворенности ее качеством либо результатом, имеет право на досудебное (внесудебное) обжалование действий (бездействия) и решений, принятых (осуществляемых) в ходе предоставления муниципальной услуги.

5.2. Предмет досудебного (внесудебного) обжалования.

Предметом досудебного обжалования является обжалование действий (бездействий) и решений, принятых (осуществляемых) в ходе предоставления муниципальной услуги, в том числе при обращении заявителя с жалобой в следующих случаях:

1) нарушение срока регистрации запроса заявителя о предоставлении муниципальной услуги;

2) нарушение срока предоставления муниципальной услуги;

3) требование у заявителя документов, не предусмотренных нормативными правовыми актами Российской Федерации, нормативными правовыми актами субъектов Российской Федерации, муниципальными правовыми актами для предоставления муниципальной услуги;

4) отказ в приеме документов, предоставление которых предусмотрено нормативными правовыми актами Российской Федерации, нормативными правовыми актами субъектов Российской Федерации, муниципальными правовыми актами для предоставления муниципальной услуги, у заявителя;

5) отказ в предоставлении муниципальной услуги, если основания отказа не предусмотрены федеральными законами и принятыми в соответствии с ними иными нормативными правовыми актами Российской Федерации, нормативными правовыми актами субъектов Российской Федерации, муниципальными правовыми актами;

6) затребование с заявителя при предоставлении муниципальной услуги платы, не предусмотренной нормативными правовыми актами Российской Федерации, нормативными правовыми актами субъектов Российской Федерации, муниципальными правовыми актами;

7) отказ органа, предоставляющего муниципальную услугу, должностного лица органа, предоставляющего муниципальную услугу, в исправлении допущенных опечаток и ошибок в выданных в результате предоставления муниципальной услуги документах либо нарушение установленного срока таких исправлений.

5.3. Исчерпывающий перечень оснований для приостановления рассмотрения жалобы и случаев, в которых ответ на жалобу не дается.

В рассмотрении обращения может быть отказано в случае:

- отсутствия указания фамилии заявителя и почтового адреса, по которому должен быть направлен ответ;

- поступления от заявителя обращения о прекращении рассмотрения ранее направленного обращения;

- если текст письменного обращения не поддается прочтению, ответ на обращение не дается и оно не подлежит направлению на рассмотрение в уполномоченный орган, о чём в течение семи дней со дня регистрации обращения сообщается заявителю, направившему обращение, если его фамилия и почтовый адрес поддаются прочтению.

В рассмотрении обращения по существу может быть отказано в случае:

- наличия в обращении нецензурных либо оскорбительных выражений, угрозы жизни, здоровью и имуществу должностного лица, а также членам его семьи (в этом случае в адрес заявителя направляется письмо о недопустимости злоупотребления своим правом);

- если в обращении обжалуется судебное решение (в этом случае обращение, в котором обжалуется судебное решение, в течение семи дней со дня регистрации возвращается заявителю с разъяснением порядка обжалования данного судебного решения);

- если в обращении содержится вопрос, на который заявителю неоднократно давались письменные ответы по существу в связи с ранее направляемыми в один и тот же орган или одному и тому же должностному лицу обращениями, и при этом в обращении не приводятся новые доводы или обстоятельства (в этом случае заявитель уведомляется о безосновательности направления очередного обращения и прекращении с ним переписки по данному вопросу);

- если ответ по существу поставленного в обращении вопроса не может быть дан без разглашения сведений, составляющих государственную или иную охраняемую федеральным законом тайну (в этом случае заявителю сообщается о невозможности дать ответ по существу поставленного в нём вопроса в связи с недопустимостью разглашения указанных сведений).

В случае если причины, по которым ответ по существу поставленных в обращении вопросов не мог быть дан, в последующем были устранены, заявитель вправе вновь направить обращение в уполномоченный орган;

5.4. Основания для начала процедуры досудебного (внесудебного) обжалования.

Основанием для начала процедуры досудебного (внесудебного) обжалования является поступление жалобы в письменной форме на бумажном носителе либо в электронной форме, в орган, непосредственно предоставляющий муниципальную услугу.

Жалоба должна содержать:

1) наименование органа, предоставляющего муниципальную услугу, должностного лица органа, предоставляющего муниципальную услугу, либо муниципального служащего, решения и действия (бездействие) которых обжалуются;

2) фамилию, имя, отчество (последнее - при наличии), сведения о месте жительства заявителя - физического лица либо наименование, сведения о месте нахождения заявителя - юридического лица, а также номер (номера) контактного телефона, адрес (адреса) электронной почты (при наличии) и почтовый адрес, по которым должен быть направлен ответ заявителю;

3) сведения об обжалуемых решениях и действиях (бездействии) органа, предоставляющего муниципальную услугу, должностного лица органа, предоставляющего муниципальную услугу, либо муниципального служащего;

4) доводы, на основании которых заявитель не согласен с решением и действием (бездействием) органа, предоставляющего муниципальную услугу, должностного лица органа, предоставляющего муниципальную услугу, либо муниципального служащего. Заявителем могут быть представлены документы (при наличии), подтверждающие доводы заявителя, либо их копии.

Жалобы на решения, принятые руководителем органа, предоставляющего муниципальную услугу, подаются в вышестоящий орган (при его наличии) либо в случае его отсутствия рассматриваются непосредственно руководителем органа, предоставляющего муниципальную услугу.

Жалоба может быть направлена по почте, с использованием информационно-телекоммуникационной сети "Интернет", официального сайта органа, предоставляющего муниципальную услугу, единого портала государственных и муниципальных услуг либо регионального портала государственных и муниципальных услуг, а также может быть принята при личном приеме заявителя.

5.5. Права заинтересованных лиц на получение информации и документов, необходимых для обоснования и рассмотрения жалобы.

Любому обратившемуся лицу должностное лицо общего отдела, обязано предоставить следующую информацию о порядке досудебного (внесудебного) обжалования, действий (бездействия) и решений, принятых (осуществляемых) в ходе предоставления муниципальной услуги:

- о перечне документов необходимых для рассмотрения жалобы;
- о требованиях к оформлению документов, прилагаемых к жалобе;
- о порядке ознакомления с информацией о рассмотренных и урегулированных спорах и разногласиях, (в том числе порядок получения копий документов по результатам рассмотрения);
- о местонахождении органов, в которые можно подать жалобу, по досудебному обжалованию, графике его работы, процедурах приема посетителей (предварительная запись по телефону, прием в день обращения, живая очередь и т.п.);
- о сроке оказания рассмотрения жалобы;
- о дате, месте и времени рассмотрения жалобы;
- о ходе (стадии) рассмотрения жалобы, принятых промежуточных решениях (удовлетворении или отклонении ходатайств, принятии жалобы к рассмотрению, истребовании документов), о принятом по жалобе решении, о его исполнении и контроле.

Способами получения сведений по досудебному (внесудебному) обжалованию действий (бездействия) и решений, принятых (осуществляемых) в ходе предоставления муниципальной услуги являются:

- личное обращение;
- письменное обращение;
- обращение по телефону;

- обращение по электронной почте (при ее наличии).

5.6. Органы власти и должностные лица, которым может быть направлена жалоба заявителя в досудебном (внесудебном) порядке.

№ п/п	Орган власти	Должностное лицо	График работы для личного приема	График работы для письменного обращения	Телефон, e-mail	Адрес
1	2	3	4	5	6	7
1	Администрация Шедокского сельского поселения	Глава Шедокского сельского поселения	по предварительной записи (тел для записи 8(86192)6-26-24)	пн.-чт.8-00 до 16-00 пт.ипредпр. дни с 8-00 до 14-00, перерыв: 12-00-12-50, вых. дни: сб., вс.	8(86192)6-26-24, Факс 8(86192)6-26-24, adm_hsp@mail.ru	35260 село Шедок, 22.

При поступлении жалобы на имя главы поселения она рассматривается коллегиальным органом по досудебному (внесудебному) обжалованию - комиссией по соблюдению требований к служебному поведению муниципальных служащих, работников муниципальных учреждений и предприятий муниципального образования Баговское сельское поселение, и урегулирования конфликта интересов.

5.7. Сроки рассмотрения жалобы.

Жалоба, поступившая в орган, предоставляющий муниципальную услугу, подлежит рассмотрению должностным лицом, наделенным полномочиями по рассмотрению жалоб, в течение 15 рабочих дней со дня ее регистрации, а в случае обжалования отказа органа, предоставляющего Муниципальную услугу, должностного лица органа, предоставляющего Муниципальную услугу, в приеме документов у заявителя либо в исправлении допущенных опечаток и ошибок или в случае обжалования нарушения установленного срока таких исправлений - в течение 5 рабочих дней со дня ее регистрации.

5.8. Результат досудебного (внесудебного) обжалования применительно к каждой процедуре либо инстанции обжалования.

По результатам рассмотрения жалобы орган, предоставляющий муниципальную услугу, принимает одно из следующих решений:

1) удовлетворяет жалобу, в том числе в форме отмены принятого решения, исправления допущенных органом, предоставляющим муниципальную услугу, опечаток и ошибок в выданных в результате предоставления муниципальной услуги документах, возврата заявителю

денежных средств, взимание которых не предусмотрено нормативными правовыми актами Российской Федерации, нормативными правовыми актами субъектов Российской Федерации, муниципальными правовыми актами, а также в иных формах;

2) отказывает в удовлетворении жалобы.

Не позднее дня, следующего за днем принятия решения, по результатам рассмотрения жалобы, заявителю в письменной форме и по желанию заявителя в электронной форме направляется мотивированный ответ о результатах рассмотрения жалобы.

В случае установления в ходе или по результатам рассмотрения жалобы признаков состава административного правонарушения или преступления должностное лицо, наделенное полномочиями по рассмотрению жалоб, незамедлительно направляет имеющиеся материалы в органы прокуратуры.

Заявители вправе обжаловать решения, принятые в ходе предоставления услуги, действия (бездействие) должностных лиц органа, предоставляющего муниципальную услугу в судебном порядке.

Начальник общего отдела

О.А. Алексеева

ПРИЛОЖЕНИЕ № 1
к административному регламенту
предоставления администрацией
Шедокского сельского поселения
муниципальной услуги
«Предоставление в аренду без
проведения торгов земельного
участка, который находится в
государственной или муниципальной
собственности, на котором
расположен объект незавершенного
строительства»

Главе Шедокского сельского
поселения Мостовского района

(Ф.И.О. гражданина)
адрес заявителя: _____

контактный телефон _____

ЗАЯВЛЕНИЕ

О предоставлении в аренду земельного участка

На основании ст.39.6 Земельного кодекса Российской Федерации прошу
предоставить на праве аренды на срок _____ (не более трех лет)
земельный участок с кадастровым номером _____, для
цели использования: для завершения строительства, расположенный по адресу:
_____.

Даю свое согласие администрации Шедокского сельского поселения
Мостовского района на обработку моих персональных данных, включая сбор,
систематизацию, накопление, хранение, уточнение (обновление, изменение),
использование, распространение (в том числе передачу), обезличивание,
блокирование, уничтожение персональных данных.

К заявлению прилагаются:

1) документ, удостоверяющий личность заявителя (заявителей), являющегося физическим лицом, либо личность представителя физического или юридического лица (копия) (на ___ л);

3) документ, подтверждающий полномочия представителя заявителя (заявителей), если с запросом обращается представитель заявителя (заявителей) (копия) (на ___ л);

4) в случае отсутствия в Едином государственном реестре прав на недвижимое имущество и сделок с ним (далее – ЕГРП) запрашиваемых сведений о зарегистрированных правах на объект незавершенного строительства, копии документов, удостоверяющих (устанавливающих) права на объект незавершенного строительства (подлинник) (на ___ л);

5) кадастровый паспорт объекта незавершенного строительства, расположенного на испрашиваемом земельном участке (копия) (на ___ л);

6) документ, подтверждающий право заявителя на приобретение земельного участка в аренду, в том числе на особых условиях, установленных земельным законодательством (копия) (на ___ л);

7) заверенный перевод на русский язык документов о государственной регистрации юридического лица в соответствии с законодательством иностранного государства в случае, если заявителем является иностранное юридическое лицо (на ___ л).

« ____ » _____ 20 ____ г.

_____/_____
(подпись) (инициалы, фамилия)

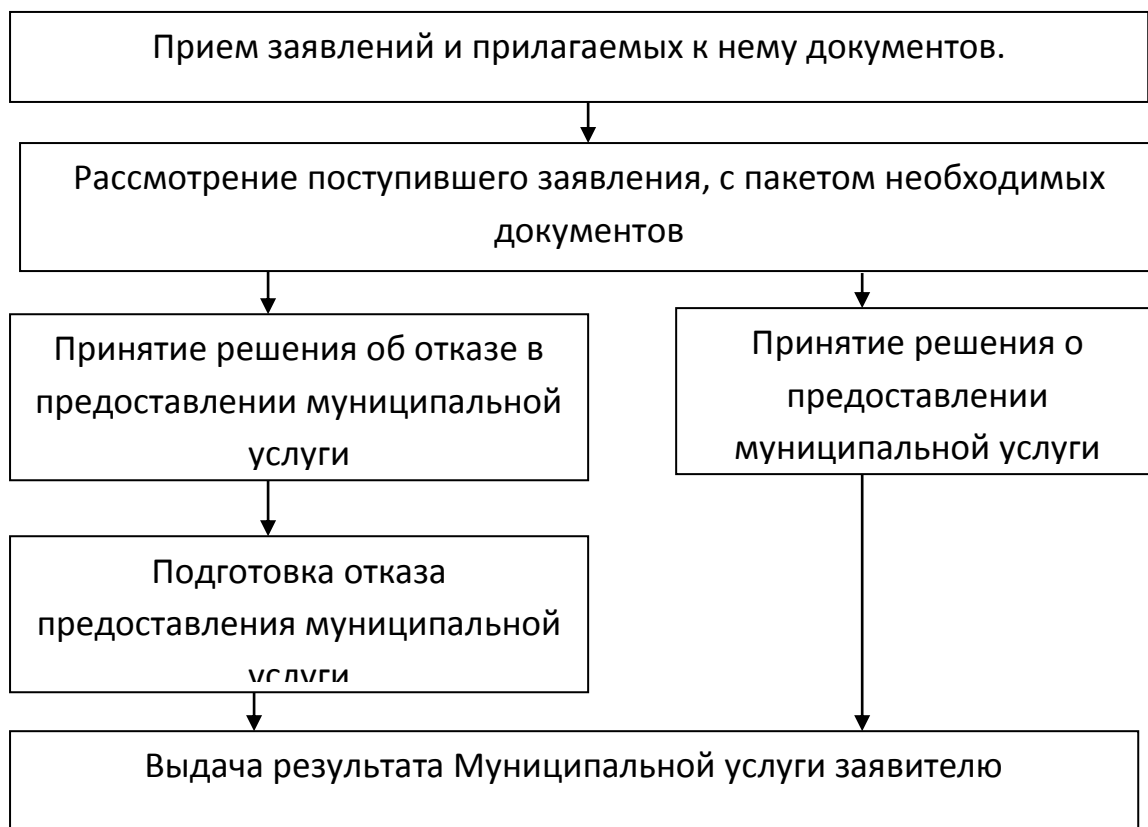
Начальник общего отдела

О.А. Алексеева

ПРИЛОЖЕНИЕ № 2
к административному регламенту
предоставления администрацией
Шедокского сельского поселения
муниципальной услуги
«Предоставление в аренду без
проведения торгов земельного участка,
который находится в государственной
или муниципальной собственности, на
котором расположен объект
незавершенного строительства»

БЛОК-СХЕМА

**Последовательности действий по предоставлению муниципальной
услуги «Предоставление в аренду без проведения торгов земельного
участка, который находится в государственной или муниципальной
собственности, на котором расположен объект незавершенного
строительства»**



Начальник общего отдела

О.А. Алексеева

ПРИЛОЖЕНИЕ № 3
к административному регламенту
предоставления администрацией
Шедокского сельского поселения муниципальной
услуги «Предоставление в аренду без проведения
торгов земельного участка, который находится в
государственной или муниципальной
собственности, на котором расположен объект
незавершенного строительства»

**Перечень многофункциональных центров предоставления государственных и муниципальных услуг
Краснодарского края**

№ п/п	Наименование муниципального образования	Наименование МФЦ, его подразделений	Местонахождение МФЦ, его подразделений	График работы МФЦ	Официальный сайт МФЦ	Телефон и адрес электронной почты МФЦ для обращения заявителей
1.	Город Краснодар	МКУ МФЦ г. Краснодар, отдел «Западный»	г. Краснодар, пр-кт Чекистов, д. 37	Пн.-Пт. 08:00-20:00 Сб. 08:00-17:00 Вс. - выходной	http://mfc.krd.ru	8(861)2189218 mfc@krd.ru
2.		МКУ МФЦ г. Краснодар, отдел «Карасунский»	г. Краснодар, ул. Сормовская, д. 3/2	Пн.-Пт. 08:00-20:00 Сб. 08:00-17:00 Вс. - выходной	http://mfc.krd.ru	8(861)2189218 mfc@krd.ru
3.		МКУ МФЦ г. Краснодар, отдел «Прикубанский»	г. Краснодар, ул. Тургенева, д. 189/6	Пн.-Пт. 08:00-20:00 Сб. 08:00-17:00 Вс. - выходной	http://mfc.krd.ru	8(861)2189218 mfc@krd.ru

4.		МКУ МФЦ г. Краснодар, отдел «Прикубанский-2»	г. Краснодар, ул. им. А. Покрышкина, д. 34	Пн.-Пт. 08:00-20:00 Сб. 08:00-17:00 Вс. - выходной	http://mfc.krd.ru	8(861)2189218 mfc@krd.ru
5.		МКУ МФЦ г. Краснодар, отдел «Центральный»	г. Краснодар, ул. Леваневского, д. 174	Пн.-Пт. 08:00-20:00 Сб. 08:00-17:00 Вс. - выходной	http://mfc.krd.ru	8(861)2189218 mfc@krd.ru
6.	Город-курорт Анапа	МКУ МФЦ г. Анапа	г. Анапа, ул. Шевченко, д. 288 А, корп. 2	Пн.-Сб. 09:00-20:00 Вс. - выходной	http://mfcanapa.ru	8(86133)53340 anapa-mfc@mail.ru
7.	Город Армавир	МКУ МФЦ г. Армавир	г. Армавир, ул. Розы Люксембург, д. 146	Пн., Вт., Чт., Пт. 08:00-18:00 Ср. 08:00-20:00 Сб. 08:00-13:00 Вс. - выходной	http://armavir.e-mfc.ru	8(86137)31825 mfc.armavir@mail.ru
8.	Город-курорт Геленджик	МКУ МФЦ г. Геленджик	г. Геленджик, ул. Горького, д. 11	Пн.-Пт. 08:00-20:00 Сб. 10:00-20:00 Вс. - выходной	http://gelendzhik.e-mfc.ru	8(86141)35549 mfc@gelendzhik.org
9.	Город Горячий Ключ	МКУ МФЦ г. Горячий Ключ	г. Горячий Ключ, ул. Ленина, д. 156	Пн., Вт., Чт., Пт. 08:00-18:00 Ср. 08:00-20:00 Сб. 09:00-14:00 Вс. - выходной	http://mfc.gorkluch.ru	8(86159)44036 mfc-gk@rambler.ru
10.	Город-герой Новороссийск	МБУ МФЦ г. Новороссийск, отдел «Центральный»	г. Новороссийск, ул. Бирюзова, д. 6	Пн.-Пт. 08:00-20:00 Сб. 08:00-17:00 Вс. - выходной	http://mfc.admnvrsk.ru	8(86176)71650 mfcnvrsk@yandex.ru
11.		МБУ МФЦ г. Новороссийск, отдел «Южный»	г. Новороссийск, пр-кт Дзержинского, д. 156 Б	Пн.-Пт. 08:00-20:00 Сб. 08:00-17:00 Вс. - выходной	http://mfc.admnvrsk.ru	8(86176)71650 mfcnvrsk@yandex.ru

12.	Город Сочи	МАУ МФЦ г. Сочи, отдел «Адлерский»	г. Сочи, ул. Кирова, д. 53	Пн.-Сб. 09:00-20:00 Вс. - выходной	http://mfcsochi.ru	8(800)4444700 info@mfcsochi.ru
13.		МАУ МФЦ г. Сочи, отдел «Лазаревский»	г. Сочи, ул. Лазарева, д. 58	Пн.-Сб. 09:00-20:00 Вс. - выходной	http://mfcsochi.ru	8(800)4444700 info@mfcsochi.ru
14.		МАУ МФЦ г. Сочи, отдел «Хостинский»	г. Сочи, ул. 20 Горно-Стрелковой дивизии, д. 18 А	Пн.-Сб. 09:00-20:00 Вс. - выходной	http://mfcsochi.ru	8(800)4444700 info@mfcsochi.ru
15.		МАУ МФЦ г. Сочи, отдел «Центральный»	г. Сочи, ул. Юных Ленинцев, д. 10	Пн.-Сб. 09:00-20:00 Вс. - выходной	http://mfcsochi.ru	8(800)4444700 info@mfcsochi.ru
16.	Абинский муниципальный район	МКУ МФЦ Абинского района	г. Абинск, ул. Интернациональная, д. 35 Б	Пн. 08:00-20:00 Вт.-Пт. 08:00-18:00 Сб. 08:00-13:00 Вс. - выходной	http://abinskmfc.ru	8(86150)42037 8(86150)42065 mfc-abinsk@mail.ru
17.	Апшеронский муниципальный район	МКУ МФЦ Апшеронского района	г. Апшеронск, ул. Ворошилова, д. 54	Пн.-Чт. 08:00-18:00 Пт. 08:00-20:00 Сб. 08:00-14:00 Вс. - выходной	http://www.apsheronsk-mfc.ru	8(86152)25230 mfc.apsheronsk@mail.ru
18.	Белоглинский муниципальный район	МКУ МФЦ Белоглинского района	с. Белая Глина, ул. Первомайская, д. 161 А	Пн.-Чт. 08:00-17:00 Пт. 08:00-16:00 Сб., Вс. - выходной	http://belglin.e-mfc.ru	8(86154)72524 mfcbelglin@mail.ru
19.	Белореченский муниципальный район	МКУ МФЦ Белореченского района	г. Белореченск, ул. Красная, д. 46	Пн., Сб. 08:00-17:00 Вт.-Пт. 08:00-20:00 Вс. - выходной	http://bel.e-mfc.ru/	8(86155)33744 bel.mfc@mail.ru
20.	Брюховецкий муниципальный район	МБУ МФЦ Брюховецкого района	ст. Брюховецкая, ул. Ленина, д. 1/1	Пн.-Пт. 08:00-20:00 Сб. 08:00-14:00 Вс. - выходной	http://mfc-br.ru	8(86156)31039 mfc.bruhoveckaya@mail.ru

21.	Выселковский муниципальный район	МБУ МФЦ Выселковского района	ст. Выселки, ул. Лунёва, д. 57	Пн.-Пт. 08:00-17:00 Сб., Вс. - выходной	http://viselki.e-mfc.ru	8(86157)73440 mfc.2010@yandex. ru
22.	Гулькевичский муниципальный район	МКУ МФЦ Гулькевичского района	г. Гулькевичи, ул. Советская, д. 29 А	Пн., Ср, Чт., Пт. 08:00-18:00 Вт. 08:00-20:00 Сб. 09:00-16:00 Вс. - выходной	http://mfcgul.ru	8(86160)33077 info@mfcgul.ru
23.	Динской муниципальный район	БУ МФЦ Динского района	ст. Динская, ул. Красная, д. 112	Пн., Вт., Чт., Пт. 08:00-18:00 Ср. 08:00-20:00 Сб. 08:00-15:00 Вс. - выходной	http://dinsk.e-mfc.ru	8(86162)66414 mfc_dinsk@mail.r u
24.	Ейский муниципальный район	МБУ МФЦ Ейского района	г. Ейск, ул. Армавирская, д. 45/2	Пн., Вт., Чт., Пт. 08:00-18:00 Ср. 08:00-20:00 Сб. 08:00-15:00 Вс. - выходной	http://eysk.e-mfc.ru	8(86132)37181 8(86132)37161 mfc_eisk@mail.ru
25.	Кавказский муниципальный район	МКУ МФЦ Кавказского района	г. Кропоткин, пер. Коммунальный, д. 8/1	Пн., Вт., Чт., Пт. 08:00-18:00 Ср. 08:00-20:00 Сб. 08:00-17:00 Вс. - выходной	http://kavkazskaya.e-mfc.ru	8(86138)76799 kavmfc@yandex.ru
26.	Калининский муниципальный район	МКУ МФЦ Калининского района	ст. Калининская, ул. Фадеева, д. 148/5	Пн.-Пт. 09:00-17:00 Сб., Вс. - выходной	http://kalina.e-mfc.ru	8(86163)22709 mfc- kalina@rambler.ru
27.	Каневской муниципальный район	МКУ МФЦ Каневского района	ст. Каневская, ул. Горького, д. 58	Пн., Вт., Чт., Пт. 08:00-18:30 Ср. 08:00-20:00	http://kanevskaya.e-mfc.ru	8(86164)45191 8(86164)45188 mfc@kanevskadm.

				Сб. 08:00-14:00 Вс. - выходной		ru
28.	Кореновский муниципальный район	МБУ МФЦ Кореновского района	г. Кореновск, ул. Ленина, д. 128	Пн., Вт., Чт., Пт. 08:00-18:00 Ср. 08:00-20:00 Сб. 09:00-13:00 Вс. - выходной	http://mfc.korenovsk.ru	8(86142)46240 8(86142)46261 mfc@admkor.ru
29.	Красноармейский муниципальный район	МКБУ МФЦ Красноармейского района	ст. Полтавская, ул. Просвещения, д. 107 А	Пн., Ср., Чт., Пт. 08:00-18:30 Вт. 08:00-20:00 Сб. 08:00-14:00 Вс. - выходной	http://krasnarm.e-mfc.ru	8(86165)40897 mfc.krasnarm@mail.ru
30.	Крыловский муниципальный район	МБУ МФЦ Крыловского района	ст. Крыловская, ул. Орджоникидзе, д. 32	Пн.-Пт. 08:00-16:00 перерыв 12:00-13:00 Сб. 08:00-13:00 Вс. - выходной	http://krilovsk.e-mfc.ru	8(86161)35119 mfc.krilovskaya@mail.ru
31.	Крымский муниципальный район	МАУ МФЦ Крымского района	г. Крымск, ул. Адагумская, д. 153	Пн. 09:00-20:00 Вт., Пт. 08:00-18:00 Сб. 08:00 - 07:00 Вс. - выходной	http://krymskmfc.ru	8(86131)43774 mfc.krymsk@mail.ru
32.	Курганинский муниципальный район	МКУ МФЦ Курганинского района	г. Курганинск, ул. Калинина, д. 57	Пн., Вт., Чт., Пт. 08:00-18:00 Ср. 08:00-20:00 Сб. 08.00-14.00 Вс. - выходной	http://kurganinsk.e-mfc.ru	8(86147)27799 8(86147)27545 mfc-kurganinsk@rambler.ru

33.	Куцевский муниципальный район	МУ МФЦ Куцевского района	ст. Куцевская, пер. Школьный, д. 55	Пн., Ср., Чт., Пт. 08:00-18:00 Вт. 08:00-20:00 Сб. 08:00-13:00 Вс. - выходной	http://mfckush.ru	8(800)3022290 8(86168)40290 mfckush@mail.ru
34.	Лабинский муниципальный район	МБУ МФЦ Лабинского района	г. Лабинск, ул. Победы, д. 177	Пн., Вт., Чт., Пт. 08:00-18:00 Ср. 08:00-20:00 Сб. 08:00-14:00 Вс. - выходной	http://labinsk.e-mfc.ru	8(86169)35618 8(86169)35610 mfc.labinsk@yandex.ru
35.	Ленинградский муниципальный район	МБУ МФЦ Ленинградского района	ст. Ленинградская, ул. Красная, д. 136 корп. А	Пн., Вт., Ср., Пт. 08:00-18:00 Чт. 08:00-20:00 Сб. 08:00-13:00 Вс. выходной	http://lenmfc.ru	8(86145)37898 Len_mfc@mail.ru
36.	Мостовский муниципальный район	МБУ МФЦ Мостовского района	пгт. Мостовской, ул. Горького, д. 140	Пн., Ср., Чт., Пт. 08:00-18:00 Вт. 08:00-20:00 Сб. 08:00-13:00 Вс. - выходной	http://mostovskoi.e-mfc.ru	8(86192)54384 most.mfc@mail.ru
37.	Новокубанский муниципальный район	МАУ МФЦ Новокубанского района	г. Новокубанск, ул. Первомайская, д. 134	Пн., Вт., Ср., Пт. 08:00-18:00 Чт. 08:00-20:00 Сб. 08:00-13:00 Вс. - выходной	http://novokubansk.e-mfc.ru	8(86195)31161 mfc31161@yandex.ru
38.	Новопокровский муниципальный район	МБУ МФЦ Новопокровского района	ст. Новопокровская, ул. Ленина, д. 113	Пн., Вт., Ср., Чт. 08:00-17:00 Пт. 08:00-16:00 Сб. 08:00-13:00 Вс. - выходной	http://novopokrovsk.e-mfc.ru/	8(86149)73742 novopokrovskii_mfc@mail.ru

39.	Отраденский муниципальный район	МБУ МФЦ Отрадного района	ст. Отрадная, ул. Красная, д. 67 Б/2	Пн., Вт., Чт., Пт. 08:00-17:00 Ср. 08:00-20:00 Сб. 08:00-13:00 Вс. - выходной	http://mfc.otradnaya.ru	8(86144)34621 mfc.otradnaya@mail.ru
40.	Павловский муниципальный район	МБУ МФЦ Павловского района	ст. Павловская, ул. Гладкова, д. 11	Пн., Ср., Пт. 08:00-18:00 Вт., Чт. 08:00-20:00 Сб. 08:00-16:00 Вс. - выходной	http://www.mfc.pavlaion.ru	8(86191)54595 mfc-pavlovskii@mail.ru
41.	Приморско-Ахтарский муниципальный район	МКУ МФЦ Приморско-Ахтарского района	г. Приморско-Ахтарск, ул. Фестивальная, д. 57	Пн., Вт., Чт., Пт. 08:00-18:00 Ср. 08:00-20:00 Сб. 08:00-13:00 Вс. - выходной	http://mfc-prahtarsk.ru	8(86143)31837 8(86143)31838 mfc.prahtarsk@mail.ru
42.	Северский муниципальный район	МБУ МФЦ Северского района, отдел «Афипский»	пгт. Афипский, ул. 50 лет Октября, д. 30	Пн.-Пт. 09:00-17:00 Сб., Вс. - выходной	http://sevmfc.ru	8(961)5325404 sevmfc@mail.ru
43.		МБУ МФЦ Северского района, отдел «Ильский»	пгт. Ильский, ул. Ленина, д. 186	Пн. 08:00-20:00 Вт.-Пт. 08:00-18:00 Сб. 08:00-13:00 Вс. - выходной	http://sevmfc.ru	8(961)8512980 sevmfc@mail.ru
44.		МБУ МФЦ Северского района	ст. Северская, ул. Ленина, д. 121 Б	Пн. 08:00-20:00 Вт.-Пт. 08:00-18:00 Сб. 08:00-13:00 Вс. - выходной	http://sevmfc.ru	8(86166)20104 sevmfc@mail.ru

45.	Славянский муниципальный район	МАУ МФЦ Славянского района	г. Славянск-на-Кубани, ул. Отдельская, д. 324, помещение № 1	Пн., Вт., Чт., Пт. 08:00-18:30 Ср. 08:00-20:00 Сб. 08:00-14:00 Вс. - выходной	http://slavmfc.ru	8(86146)25885 mfc@slavmfc.ru
46.	Староминский муниципальный район	МКУ МФЦ Староминского района	ст. Староминская, ул. Коммунаров, д. 86	Пн., Вт., Чт., Пт. 08:00-18:00 Ср. 08:00-20:00 Сб. 08:00-12:00 Вс. - выходной	http://starmin.e-mfc.ru	8(86153)43408 mfc.starominsk@y andex.ru
47.	Тбилисский муниципальный район	МБУ МФЦ Тбилисского района	ст. Тбилисская, ул. Новая, д. 7 Б	Пн., Вт., Чт., Пт. 08:00-18:00 Ср. 08:00-20:00 Сб. 08:00-16:00 Вс. - выходной	http://mfc.tbilisskaya.co m	8(86158)33192 mfctbil@mail.ru
48.	Темрюкский муниципальный район	МБУ МФЦ Темрюкского района	г. Темрюк, ул. Розы Люксембург/Гоголя, д. 65/90	Пн., Вт., Чт., Пт. 08:00-18:30 Ср. 08:00-20:00 Сб. 08:00-14:00 Вс. - выходной	http://mfc.temryuk.ru	8(86148)54445 mfctemryuk@yand ex.ru
49.	Тимашевский муниципальный район	МКУ МФЦ Тимашевского района	г. Тимашевск, ул. Пионерская, д. 90 А	Пн., Вт., Чт., Пт. 08:00-18:00 Ср. 08:00-20:00 Сб. 08:00-14:00 Вс. - выходной	http://mfc.timregion.ru	8(86130)42582 mfctim@yandex.ru
50.	Тихорецкий муниципальный район	МКУ МФЦ Тихорецкого района	г. Тихорецк, ул. Энгельса, д. 76 Д-Е	Пн.-Пт. 08:00-20:00 Сб. 09:00-14:00 Вс. - выходной	http://tihoreck.e-mfc.ru	8(86196)75479 tihoresk- mfc@yandex.ru

51.	Туапсинский муниципальный район	МКУ МФЦ Туапсинского района	г. Туапсе, ул. Горького, д. 28	Пн. 10:00-20:00 Вт.-Пт. 09:00-19:00 Сб. 09:00-13:00 Вс. - выходной	http://mfc.tuapseregion.ru	8(86167)29738 mfc- tuapse@mail.ru
52.	Успенский муниципальный район	МБУ МФЦ Успенского района	с. Успенское, ул. Калинина, д. 76	Пн.-Пт. 09:00-18:00 Сб., Вс.- выходной	http://uspenskiy.e-mfc.ru	8(86140)55693 mfc.uspenskiy@mail.ru
53.	Усть-Лабинский муниципальный район	МБУ МФЦ Усть- Лабинского района	г. Усть-Лабинск, ул. Ленина, д. 43	Пн. 08:00-20:00 Вт.-Пт. 08:00-18:00 Сб. 08:00-16:00 Вс. - выходной	http://ust-lab.e-mfc.ru	8(86135)50137 mfc- ustlab@mail.ru
54.	Щербиновский муниципальный район	МБУ МФЦ Щербиновского района	ст. Старощербиновская, ул. Чкалова, д. 92	Пн.-Пт. 08:00-17:00 Сб., Вс. - выходной	http://mfc.staradm.ru	8(86151)77714 mfc_scherbin@mail.ru

Начальник общего отдела

О.А. Алексеева