



**АДМИНИСТРАЦИЯ ШЕДОКСКОГО СЕЛЬСКОГО ПОСЕЛЕНИЯ
МОСТОВСКОГО РАЙОНА ПОСТАНОВЛЕНИЕ**

от 30.08.2017

№ 86

село Шедок

**Об утверждении Административного регламента исполнения
администрацией Шедокского сельского поселения муниципальной услуги:
«Выдача разрешений на ввод в эксплуатацию построенных,
реконструированных объектов капитального строительства
на территории Шедокского сельского поселения»**

В соответствии с пунктом 1 Правил разработки утверждения административных регламентов исполнения государственных функций, утвержденных постановлением Правительства Российской Федерации от 16 мая 2011 года №373 (с изменениями от 3 декабря 2012 года № 1254), статьи 55 Градостроительного кодекса Российской Федерации п
о с т а н о в л я ю:

1. Утвердить Административный регламент исполнения администрацией Шедокского сельского поселения муниципальной услуги «Выдача разрешений на ввод в эксплуатацию построенных, реконструированных объектов капитального строительства на территории Шедокского сельского поселения» согласно приложению.
2. Общему отделу администрации Шедокского сельского поселения (Позднякова):
 - 1) обнародовать настоящее постановление в установленном порядке; 2) разместить на официальном сайте в сети Интернет.
3. Признать утратившим силу постановление администрации Шедокского сельского поселения от 24 августа 2015 года № 129 «Об утверждении административного регламента исполнения администрацией Шедокского сельского поселения муниципальной услуги «Выдача разрешений на ввод в эксплуатацию построенных, реконструированных объектов капитального строительства на территории Шедокского сельского поселения».
4. Контроль за выполнением настоящего постановления оставляю за собой.

5. Постановление вступает в силу со дня его обнародования.

Глава Шедокского
сельского поселения
ПРИЛОЖЕНИЕ

В.А. Алексеев

УТВЕРЖДЕН постановлением
администрации Шедокского
сельского поселения
Мостовского района
от _____ № _____

АДМИНИСТРАТИВНЫЙ РЕГЛАМЕНТ
по предоставлению муниципальной услуги «Выдача разрешений на ввод в
эксплуатацию построенных, реконструированных объектов капитального
строительства»

Раздел I. ОБЩИЕ ПОЛОЖЕНИЯ

**Подраздел 1.1. ПРЕДМЕТ РЕГУЛИРОВАНИЯ
АДМИНИСТРАТИВНОГО РЕГЛАМЕНТА**

Административный регламент по предоставлению муниципальной услуги «Выдача разрешений на ввод в эксплуатацию построенных, реконструированных объектов капитального строительства» (далее – Регламент) определяет стандарты, сроки и последовательность административных процедур (действий) по предоставлению муниципальной услуги «Выдача разрешений на ввод в эксплуатацию построенных, реконструированных объектов капитального строительства» (далее – муниципальная услуга).

Подраздел 1.2. КРУГ ЗАЯВИТЕЛЕЙ

Заявителями на получение муниципальной услуги являются: физические или юридические лица, которые обеспечили на принадлежащих им земельных участках строительство, реконструкцию объектов капитального строительства, в том числе лица, имеющие право в соответствии с законодательством Российской

Федерации либо в силу наделения их заявителями в порядке, установленном законодательством Российской Федерации, полномочиями выступать от имени заявителей при предоставлении муниципальной услуги (далее – заявители).

Подраздел 1.3. ТРЕБОВАНИЯ К ПОРЯДКУ ИНФОРМИРОВАНИЯ О ПРЕДОСТАВЛЕНИИ МУНИЦИПАЛЬНОЙ УСЛУГИ

1.3.1. Информирование о предоставлении муниципальной услуги осуществляется:

1.3.1.1. В администрации муниципального образования Шедокского сельского поселения (далее – уполномоченный орган):

в устной форме при личном обращении; с
использованием телефонной связи;

в форме электронного документа посредством направления на адрес электронной почты; по
письменным обращениям.

1.3.1.2. В многофункциональном центре предоставления государственных и муниципальных услуг Краснодарского края (далее – МФЦ):

при личном обращении;

посредством интернет-сайта – <https://adminshedok.ru> – «Online-консультант», «Электронный консультант», «Виртуальная приемная».

1.3.1.3. Посредством размещения информации на официальном интернет-портале администрации Шедокского сельского поселения, адрес официального сайта <https://adminshedok.ru>

1.3.1.4. Посредством размещения информации на едином портале государственных и муниципальных услуг и (или) региональном портале государственных и муниципальных услуг Краснодарского края в информационно-телекоммуникационной сети «Интернет» (далее – Портал).

1.3.1.5. Посредством размещения информационных стендов в МФЦ и уполномоченном органе.

1.3.2. Консультирование по вопросам предоставления муниципальной услуги осуществляется бесплатно.

Специалист, осуществляющий консультирование (посредством телефона или лично) по вопросам предоставления муниципальной услуги, должен корректно и внимательно относиться к заявителям.

При консультировании по телефону специалист должен назвать свою фамилию, имя и отчество, должность, а затем в вежливой форме четко и подробно проинформировать обратившегося по интересующим его вопросам.

Если специалист не может ответить на вопрос самостоятельно, либо подготовка ответа требует продолжительного времени, он может предложить

обратившемуся обратиться письменно, либо назначить другое удобное для заинтересованного лица время для получения информации.

Рекомендуемое время для телефонного разговора – не более 10 минут, личного устного информирования – не более 20 минут.

Индивидуальное письменное информирование (по электронной почте) осуществляется путем направления электронного письма на адрес электронной почты заявителя и должно содержать четкий ответ на поставленные вопросы.

Индивидуальное письменное информирование (по почте) осуществляется путем направления письма на почтовый адрес заявителя и должно содержать четкий ответ на поставленные вопросы.

1.3.3. Информационные стенды, размещенные в МФЦ и уполномоченном органе, должны содержать:

режим работы, адреса уполномоченного органа и МФЦ;

адрес официального интернет-портала администрации муниципального образования Шедокского сельского поселения, адрес электронной почты уполномоченного органа; почтовые адреса, телефоны, фамилии руководителей МФЦ и

уполномоченного органа; порядок получения консультаций о предоставлении муниципальной

услуги; порядок и сроки предоставления муниципальной услуги;

образцы заявлений о предоставлении муниципальной услуги и образцы заполнения таких заявлений; перечень документов, необходимых для предоставления муниципальной услуги;

основания для отказа в приеме документов о предоставлении муниципальной услуги; основания для отказа в предоставлении муниципальной услуги; досудебный (внесудебный) порядок обжалования решений и действий (бездействия) уполномоченного органа, а также должностных лиц и муниципальных служащих; иную информацию, необходимую для получения муниципальной услуги.

Такая же информация размещается на официальном интернет-портале администрации муниципального образования Шедокского сельского поселения и на сайте МФЦ.

1.3.4. Информация о местонахождении и графике работы, справочных телефонах уполномоченного органа, МФЦ:

1.3.4.1. Уполномоченный орган расположен по адресу:

352585, Краснодарский край, Мостовский район, село Шедок, ул. Ленина, 22, электронный адрес: <https://adminshedok.ru>

Справочные телефоны уполномоченного органа: (8619262624)... График работы специалиста уполномоченного органа:

День недели	Время работы	Время перерыва в работе
Понедельник	с 8.00 до 16.00	с 12.00 до 12-50
Вторник	с 8.00 до 16.00	с 12.00 до 12-50
Среда	с 8.00 до 16.00	с 12.00 до 12-50
Четверг	с 8.00 до 16.00	с 12.00 до 12-50
Пятница	с 8.00 до 16.00	с 12.00 до 12-40
Суббота	Выходной	
Воскресенье	Выходной	

В случае изменения указанных графиков, а также контактных телефонов и электронных адресов в Регламент вносятся соответствующие изменения, информация об изменении также размещается в установленном порядке на официальном интернет-портале администрации муниципального образования Шедокского сельского поселения, на Портале, а также на Едином портале многофункциональных центров предоставления государственных и муниципальных услуг Краснодарского края.

1.3.4.2. Информация о местонахождении и графике работы, справочных телефонах, официальном сайте МФЦ размещаются на Едином портале многофункциональных центров предоставления государственных и муниципальных услуг Краснодарского края в информационнотелекоммуникационной сети «Интернет» - <http://www.e-mfc.ru>.

Раздел II. СТАНДАРТ ПРЕДОСТАВЛЕНИЯ МУНИЦИПАЛЬНОЙ УСЛУГИ

Подраздел 2.1. НАИМЕНОВАНИЕ МУНИЦИПАЛЬНОЙ УСЛУГИ

Наименование муниципальной услуги – «Выдача разрешений на ввод в эксплуатацию построенных, реконструированных объектов капитального строительства».

Подраздел 2.2. НАИМЕНОВАНИЕ ОРГАНА, ПРЕДОСТАВЛЯЮЩЕГО МУНИЦИПАЛЬНУЮ УСЛУГУ

2.2.1. Предоставление муниципальной услуги осуществляется уполномоченным органом.

2.2.2. В предоставлении муниципальной услуги участвуют: уполномоченный орган, МФЦ.

Администрация Шедокского сельского поселения предоставляет муниципальную услугу, через структурное подразделение уполномоченного органа – общий отдел администрации муниципального образования Шедокского сельского поселения.

2.2.3. В процессе предоставления муниципальной услуги уполномоченный орган взаимодействует с:

1) межмуниципальным отделом по Мостовскому и Отрадненскому районам управления Федеральной службы государственной регистрации, кадастра и картографии по Краснодарскому краю - в целях получения выписки из ЕГРН об основных характеристиках и зарегистрированных правах (об испрашиваемом земельном участке);

2) администрацией муниципальных образований Мостовский район - в целях получения копии градостроительных планов земельных участков или в случае строительства, реконструкции, капитального ремонта линейного объекта проектов планировки территории и проектов межевания территории, а также копии разрешения на строительство;

3) управлением государственного строительного надзора Краснодарского края - в целях получения заключения органа государственного строительного надзора (в случае, если предусмотрено осуществление государственного строительного надзора) о соответствии построенного, реконструированного объекта капитального строительства требованиям технических регламентов и проектной документации, в том числе требованиям энергетической эффективности и требованиям оснащенности объекта

капитального строительства приборами учета используемых энергетических ресурсов;

4) Управлением Федеральной службы по надзору в сфере природопользования (Росприроднадзор) по Краснодарскому краю и Республике Адыгея - в целях получения заключения государственного экологического контроля в случаях, предусмотренных частью 7 статьи 54 Градостроительного Кодекса Российской Федерации.

2.2.4. В соответствии с пунктом 3 части 1 статьи 7 Федерального закона от 27.07.2010 года № 210-ФЗ «Об организации предоставления государственных и муниципальных услуг», органам, предоставляющим муниципальные услуги, установлен запрет требовать от заявителя осуществления иных действий, в том числе согласований, необходимых для получения муниципальной услуги и связанных с обращением в иные органы местного самоуправления, государственные органы, организации, за исключением получения услуг, включенных в перечень услуг, которые являются необходимыми и обязательными для предоставления муниципальных услуг, утвержденный решением представительного органа местного самоуправления.

Подраздел 2.3. ОПИСАНИЕ РЕЗУЛЬТАТА ПРЕДОСТАВЛЕНИЯ МУНИЦИПАЛЬНОЙ УСЛУГИ

Результатом предоставления муниципальной услуги являются:

выдача заявителю разрешения на ввод в эксплуатацию построенного, реконструированного объекта капитального строительства выдача заявителю решения об отказе в предоставлении муниципальной услуги.

Подраздел 2.4. СРОК ПРЕДОСТАВЛЕНИЯ МУНИЦИПАЛЬНОЙ УСЛУГИ, В ТОМ ЧИСЛЕ С УЧЕТОМ НЕОБХОДИМОСТИ ОБРАЩЕНИЯ В ОРГАНИЗАЦИИ, УЧАСТВУЮЩИЕ В ПРЕДОСТАВЛЕНИИ МУНИЦИПАЛЬНОЙ УСЛУГИ, СРОК ПРИОСТАНОВЛЕНИЯ ПРЕДОСТАВЛЕНИЯ МУНИЦИПАЛЬНОЙ УСЛУГИ, СРОК ВЫДАЧИ ДОКУМЕНТОВ, ЯВЛЯЮЩИХСЯ РЕЗУЛЬТАТОМ ПРЕДОСТАВЛЕНИЯ МУНИЦИПАЛЬНОЙ УСЛУГИ

2.4.1. Срок предоставления муниципальной услуги (получения итоговых документов): 7 рабочих дней со дня поступления заявления о выдаче разрешения на ввод объекта в эксплуатацию.

2.4.2. Срок приостановления предоставления муниципальной услуги законодательством не предусмотрен.

Подраздел 2.5. ПЕРЕЧЕНЬ НОРМАТИВНЫХ ПРАВОВЫХ АКТОВ, РЕГУЛИРУЮЩИХ ОТНОШЕНИЯ, ВОЗНИКАЮЩИЕ В СВЯЗИ С ПРЕДОСТАВЛЕНИЕМ МУНИЦИПАЛЬНОЙ УСЛУГИ

Предоставление Муниципальной услуги осуществляется в соответствии со следующими нормативными правовыми актами:

Конституцией Российской Федерации (принята всенародным голосованием 12 декабря 1993 года; с учетом поправок, внесенных Законами Российской Федерации о поправках к Конституции Российской Федерации от 30.12.2008 № 6-ФКЗ, от 30.12.2008 № 7-ФКЗ, от 05.02.2014 № 2-ФКЗ) (Официальный текст Конституции Российской Федерации, включающий новые субъекты Российской Федерации - Республику Крым и город федерального значения Севастополь, опубликован на официальном интернет-портале правовой информации <http://www.pravo.gov.ru> 11.04.2014, в «Собрании законодательства РФ», 14.04.2014, № 15, ст. 1691);

Градостроительным кодексом Российской Федерации от 29 декабря 2004 года № 191-ФЗ (текст опубликован в изданиях «Российская газета», № 290, 30.12.2004, «Собрание законодательства РФ», 03.01.2005, № 1 (часть 1), ст. 16, «Парламентская газета», № 5-6, 14.01.2005);

Федеральным законом от 29 декабря 2004 года № 191-ФЗ «О введении в действие Градостроительного кодекса Российской Федерации» (текст опубликован в изданиях «Российская газета», № 290, 30.12.2004, «Собрание законодательства РФ», 03.01.2005, № 1 (часть 1), ст. 17, «Парламентская газета», № 5-6, 14.01.2005);

Земельным кодексом Российской Федерации от 25 октября 2001 года № 136-ФЗ (текст опубликован в изданиях «Собрание законодательства РФ», 29.10.2001, № 44, ст. 4147, «Парламентская газета», № 204-205, 30.10.2001, «Российская газета», № 211-212, 30.10.2001);

Федеральным законом от 22 июля 2008 года № 123-ФЗ «Технический регламент о требованиях пожарной безопасности» (первоначальный текст документа опубликован в изданиях «Собрание законодательства РФ», 28.07.2008, № 30 (ч. 1), ст. 3579, «Парламентская газета», № 47-49, 31.07.2008, «Российская газета», № 163, 01.08.2008);

Федеральным законом от 23 ноября 2009 года № 261-ФЗ «Об энергосбережении и о повышении энергетической эффективности и о внесении изменений в отдельные законодательные акты Российской Федерации» (первоначальный текст документа опубликован в изданиях «Парламентская газета», № 63, 27.11-03.12.2009, «Российская газета», № 226, 27.11.2009, «Собрание законодательства РФ», 30.11.2009, № 48, ст. 5711);

Федеральным законом от 27 июля 2010 года № 210-ФЗ «Об организации предоставления государственных и муниципальных услуг» (первоначальный текст документа опубликован в изданиях «Российская газета», № 168, 30.07.2010, «Собрание законодательства РФ», 02.08.2010, № 31, ст. 4179);

Федеральным законом от 7 октября 2003 года № 131-ФЗ «Об общих принципах организации местного самоуправления в Российской Федерации» («Собрание законодательства РФ», 06.10.2003, № 40, ст. 3822; «Парламентская газета», № 186, 08.10.2003; «Российская газета», № 202, 08.10.2003); Федеральным законом от 6 апреля 2011 года № 63-ФЗ «Об электронной подписи» («Собрание законодательства РФ», 2011, № 15, ст. 2036; № 27, ст. 3880);

указом Президента Российской Федерации от 7 мая 2012 года № 601 «Об основных направлениях совершенствования системы государственного управления» («Собрание законодательства РФ», 7 мая 2012 года, № 19, ст. 2338; официальный интернет-портал правовой информации: www.pravo.gov.ru); постановлением Правительства Российской Федерации от 16 мая 2011 года №

373 «О разработке и утверждении административных регламентов исполнения государственных функций и административных регламентов предоставления государственных услуг» («Собрание законодательства РФ», 2011, № 22, ст. 3169; 2011, № 35, ст. 5092; 2012, № 28, ст. 3908; 2012, № 36, ст. 4903; 2012, № 50 (ч. 6), ст. 7070; 2012, № 52, ст. 7507); постановлением Правительства Российской Федерации от 25 августа 2012 года № 852 «Об утверждении Правил использования усиленной квалифицированной электронной подписи при обращении за получением государственных и муниципальных услуг и о внесении изменения в Правила разработки и утверждения административных регламентов предоставления государственных услуг» («Собрание законодательства РФ», 03.09.2012, № 36, ст. 4903, «Российская газета», № 200, 31.08.2012); постановлением Правительства РФ от 25 июня 2012 года № 634 «О видах электронной подписи, использование которых допускается при обращении за получением государственных и муниципальных услуг» («Российская газета», № 148, 02.07.2012, «Собрание законодательства РФ», 2 июля 2012, № 27, ст. 3744); постановлением Правительства Российской Федерации от 20 ноября 2012 года № 1198 «О федеральной государственной информационной системе, обеспечивающей процесс досудебного, (внесудебного) обжалования решений и действий (бездействия), совершенных при предоставлении государственных и муниципальных услуг» («Российская газета», от 23 ноября 2012 года № 271, в Собрании законодательства Российской Федерации от 26 ноября 2012 года № 48 ст. 6706);

постановлением Правительства РФ от 26 марта 2016 года № 236 «О требованиях к предоставлению в электронной форме государственных и муниципальных услуг» («Официальный интернет-портал правовой информации» (www.pravo.gov.ru) 5 апреля 2016 года, «Российская газета» от 8 апреля 2016 года № 75, Собрание законодательства Российской Федерации от 11 апреля 2016 года № 15 ст. 2084); приказом Минстроя России от 19 февраля 2015 года № 117/пр "Об утверждении формы разрешения на строительство и формы разрешения на ввод объекта в эксплуатацию" (текст документа опубликован на официальном интернет-портале правовой информации <http://www.pravo.gov.ru>, 13.04.2015);

законом Краснодарского края от 21.07.2008 № 1540-КЗ «Градостроительный кодекс Краснодарского края» (текст опубликован в издании «Кубанские новости» от 24.07.2008 № 122, от 06.08.2009 № 129, от 06.08.2009 № 129, от 28.10.2010 № 186, от 28.07.2011 № 124, от 10.11.2011 № 195, от 12.03.2012 № 43); законом Краснодарского края от 2 марта 2012 года № 2446-КЗ «Об отдельных вопросах организации предоставления государственных и муниципальных услуг на территории Краснодарского края»

(«Кубанские новости» от 5 марта 2011 года № 35); уставом муниципального образования Шедокского сельского поселения; настоящим Регламентом.

**Подраздел 2.6. ИСЧЕРПЫВАЮЩИЙ ПЕРЕЧЕНЬ ДОКУМЕНТОВ,
НЕОБХОДИМЫХ В СООТВЕТСТВИИ С НОРМАТИВНЫМИ
ПРАВОВЫМИ АКТАМИ ДЛЯ ПРЕДОСТАВЛЕНИЯ
МУНИЦИПАЛЬНОЙ УСЛУГИ И УСЛУГ, КОТОРЫЕ ЯВЛЯЮТСЯ
НЕОБХОДИМЫМИ И ОБЯЗАТЕЛЬНЫМИ ДЛЯ ПРЕДОСТАВЛЕНИЯ
МУНИЦИПАЛЬНОЙ УСЛУГИ, ПОДЛЕЖАЩИХ ПРЕДСТАВЛЕНИЮ
ЗАЯВИТЕЛЕМ, СПОСОБЫ ИХ ПОЛУЧЕНИЯ ЗАЯВИТЕЛЕМ, В ТОМ ЧИСЛЕ
В ЭЛЕКТРОННОЙ ФОРМЕ, ПОРЯДОК ИХ ПРЕДСТАВЛЕНИЯ**

2.6.1. Для получения муниципальной услуги заявителем представляются следующие документы:

- 1) заявление по форме согласно приложениям № 1,2 к Регламенту, заполненное по образцу в соответствии с приложением № 3 к Регламенту;
- 2) документы, удостоверяющие личность заявителя (подлинник для ознакомления) (в случае обращения доверенного лица – доверенность и документ, удостоверяющий его личность (паспорт) (копия – 1 экземпляр, подлинники для ознакомления);
- 3) правоустанавливающие документы на земельный участок если указанные документы (их копии или сведения, содержащиеся в них) отсутствуют в Едином государственном реестре недвижимости;
- 4) акт приемки объекта капитального строительства (в случае осуществления строительства, реконструкции на основании договора строительного подряда)
- 5) документ, подтверждающий соответствие построенного, реконструированного объекта капитального строительства требованиям технических регламентов и подписанный лицом, осуществляющим строительство;
- 6) документ, подтверждающий соответствие параметров построенного, реконструированного объекта капитального строительства проектной документации, в том числе требованиям энергетической эффективности и требованиям оснащенности объекта капитального строительства приборами учета используемых энергетических ресурсов, и подписанный лицом, осуществляющим строительство (лицом, осуществляющим строительство, и застройщиком или техническим заказчиком в случае осуществления строительства, реконструкции на основании договора строительного подряда, а также лицом, осуществляющим строительный контроль, в случае осуществления строительного контроля на основании договора), за исключением случаев

осуществления строительства, реконструкции объектов индивидуального жилищного строительства;

7) документы, подтверждающие соответствие построенного, реконструированного объекта капитального строительства техническим условиям и подписанные представителями организаций, осуществляющих эксплуатацию сетей инженерно-технического обеспечения (при их наличии);

8) схема, отображающая расположение построенного, реконструированного объекта капитального строительства, расположение сетей инженерно-технического обеспечения в границах земельного участка и планировочную организацию земельного участка и подписанная лицом, осуществляющим строительство (лицом, осуществляющим строительство, и застройщиком или техническим заказчиком в случае осуществления строительства, реконструкции на основании договора строительного подряда), за исключением случаев строительства, реконструкции линейного объекта;

9) документ, подтверждающий заключение договора обязательного страхования гражданской ответственности владельца опасного объекта за причинение вреда в результате аварии на опасном объекте в соответствии с законодательством Российской Федерации об обязательном страховании гражданской ответственности владельца опасного объекта за причинение вреда в результате аварии на опасном объекте;

10) акт приемки выполненных работ по сохранению объекта культурного наследия, утвержденный соответствующим органом охраны объектов культурного наследия, определенным Федеральным законом от 25 июня 2002 года N 73-ФЗ «Об объектах культурного наследия (памятниках истории и культуры) народов Российской Федерации», при проведении реставрации, консервации, ремонта этого объекта и его приспособления для современного использования;

11) технический план объекта капитального строительства, подготовленный в соответствии с Федеральным законом от 13 июля 2015 года N 218-ФЗ «О государственной регистрации недвижимости».

2.6.2. Требования к документам:

Указанный в подпункте 6 пункта 2.6.1. настоящего административного регламента документ должен содержать информацию о нормативных значениях показателей, включенных в состав требований энергетической эффективности объекта капитального строительства, и о фактических значениях таких показателей, определенных в отношении построенного, реконструированного объекта капитального строительства в результате проведенных исследований, замеров, экспертиз, испытаний, а также иную информацию, на основе которой устанавливается соответствие такого объекта требованиям энергетической эффективности и требованиям его оснащенности приборами учета используемых

энергетических ресурсов. При строительстве, реконструкции многоквартирного дома заключение органа государственного строительного надзора также должно содержать информацию о классе энергетической эффективности многоквартирного дома, определяемом в соответствии с законодательством об энергосбережении и о повышении энергетической эффективности. Указанное требование не распространяется на проектную документацию объектов капитального строительства, утвержденную застройщиком (заказчиком) или направленную им на государственную экспертизу до дня вступления в силу Федерального закона от 23 ноября 2009 г. N 261-ФЗ, и на отношения, связанные со строительством, с реконструкцией, капитальным ремонтом объектов капитального строительства в соответствии с указанной проектной документацией.

Тексты представляемых документов должны быть написаны разборчиво, не должны быть исполнены карандашом и иметь повреждений, наличие которых не позволит однозначно истолковать их содержание. В документах не должно быть приписок, зачеркнутых слов.

**Подраздел 2.7. ИСЧЕРПЫВАЮЩИЙ ПЕРЕЧЕНЬ ДОКУМЕНТОВ,
НЕОБХОДИМЫХ В СООТВЕТСТВИИ С НОРМАТИВНЫМИ ПРАВОВЫМИ
АКТАМИ ДЛЯ ПРЕДОСТАВЛЕНИЯ
МУНИЦИПАЛЬНОЙ УСЛУГИ, КОТОРЫЕ НАХОДЯТСЯ В
РАСПОРЯЖЕНИИ ГОСУДАРСТВЕННЫХ ОРГАНОВ, ОРГАНОВ
МЕСТНОГО САМОУПРАВЛЕНИЯ МУНИЦИПАЛЬНЫХ
ОБРАЗОВАНИЙ КРАСНОДАРСКОГО КРАЯ И ИНЫХ ОРГАНОВ,
УЧАСТВУЮЩИХ В ПРЕДОСТАВЛЕНИИ ГОСУДАРСТВЕННЫХ ИЛИ
МУНИЦИПАЛЬНЫХ УСЛУГ, И КОТОРЫЕ ЗАЯВИТЕЛЬ ВПРАВЕ
ПРЕДСТАВИТЬ, А ТАКЖЕ СПОСОБЫ ИХ ПОЛУЧЕНИЯ ЗАЯВИТЕЛЯМИ, В
ТОМ ЧИСЛЕ В ЭЛЕКТРОННОЙ ФОРМЕ, ПОРЯДОК ИХ ПРЕДСТАВЛЕНИЯ**

Документами, необходимыми в соответствии с нормативными правовыми актами для предоставления муниципальной услуги, которые находятся в распоряжении государственных органов и организаций, участвующих в предоставлении государственных и муниципальных услуг, и которые заявитель вправе представить, являются:

- 1) правоустанавливающие документы на земельный участок;
- 2) разрешение на строительство объекта капитального строительства;
- 3) градостроительный план земельного участка или в случае строительства, реконструкции линейного объекта проект планировки территории и проект межевания;

- 4) заключение органа государственного строительного надзора (в случае если предусмотрено осуществление государственного строительного надзора);
- 5) заключение федерального государственного экологического надзора в случаях, предусмотренных частью 7 статьи 54 Градостроительного кодекса Российской Федерации.

Указанные документы запрашиваются органом, предоставляющим муниципальную услугу, в государственных органах и органах местного самоуправления, в распоряжении которых находятся указанные документы, если заявитель не представил указанные документы самостоятельно.

Не может быть отказано заявителю в приёме дополнительных документов при наличии намерения их сдать.

Указанное в подпункте 4 пункта 2.7 настоящего административного регламента заключение должно содержать информацию о нормативных значениях показателей, включенных в состав требований энергетической эффективности объекта капитального строительства, и о фактических значениях таких показателей, определенных в отношении построенного, реконструированного объекта капитального строительства в результате проведенных исследований, замеров, экспертиз, испытаний, а также иную информацию, на основе которой устанавливается соответствие такого объекта требованиям энергетической эффективности и требованиям его оснащенности приборами учета используемых энергетических ресурсов. При строительстве, реконструкции многоквартирного дома заключение органа государственного строительного надзора также должно содержать информацию о классе энергетической эффективности многоквартирного дома, определяемом в соответствии с законодательством об энергосбережении и о повышении энергетической эффективности. Указанное требование не распространяется на проектную документацию объектов капитального строительства, утвержденную застройщиком (заказчиком) или направленную им на государственную экспертизу до дня вступления в силу Федерального закона от 23 ноября 2009 г. № 261-ФЗ, и на отношения, связанные со строительством, с реконструкцией, капитальным ремонтом объектов капитального строительства в соответствии с указанной проектной документацией.

Подраздел 2.8. УКАЗАНИЕ НА ЗАПРЕТ ТРЕБОВАТЬ ОТ ЗАЯВИТЕЛЯ

2.8. От заявителя запрещено требовать представления документов и информации или осуществления действий, которые не предусмотрены нормативными правовыми актами, регулирующими отношения, возникшие в связи с предоставлением муниципальной услуги.

Запрещено требовать представления документов и информации, которые в соответствии с нормативными правовыми актами Российской Федерации, нормативными правовыми актами Краснодарского края и муниципальными актами находятся в распоряжении государственных органов, органов местного самоуправления и (или) подведомственных государственным органам и органам местного самоуправления организаций, участвующих в предоставлении государственных или муниципальных услуг.

Подраздел 2.9. ИСЧЕРПЫВАЮЩИЙ ПЕРЕЧЕНЬ ОСНОВАНИЙ ДЛЯ ОТКАЗА В ПРИЕМЕ ДОКУМЕНТОВ, НЕОБХОДИМЫХ ДЛЯ ПРЕДОСТАВЛЕНИЯ МУНИЦИПАЛЬНОЙ УСЛУГИ

2.9.1. Основанием для отказа в приеме документов, необходимых для предоставления муниципальной услуги, является:

предоставление не в полном объеме документов, указанных в п. 2.6.1. Регламента; представление заявителем документов, имеющих повреждения и наличие исправлений, не позволяющих однозначно истолковать их содержание, не содержащих обратного адреса, подписи, печати (при наличии);

несоблюдение установленных законом условий признания действительности электронной подписи. В данном случае исполнитель услуги в течение 3 дней со дня завершения проведения такой проверки принимает решение об отказе в приеме к рассмотрению обращения за получением услуг и направляет заявителю уведомление об этом в электронной форме с указанием пунктов статьи 11 Федерального закона «Об электронной подписи», которые послужили основанием для принятия указанного решения. Такое уведомление подписывается квалифицированной подписью исполнителя услуги и направляется по адресу электронной почты заявителя либо в его личный кабинет в федеральной государственной информационной системе «Единый портал государственных и муниципальных услуг (функций)». После получения уведомления заявитель вправе обратиться повторно с обращением о предоставлении услуги, устранив нарушения, которые послужили основанием для отказа в приеме к рассмотрению первичного обращения.

2.9.2. О наличии основания для отказа в приеме документов заявителя информирует работник уполномоченного органа либо МФЦ, ответственный за прием документов, объясняет заявителю содержание выявленных недостатков в представленных документах и предлагает принять меры по их устранению.

Уведомление об отказе в приеме документов, необходимых для предоставления муниципальной услуги, по требованию заявителя подписывается работником МФЦ, должностным лицом уполномоченного органа

и выдается заявителю с указанием причин отказа не позднее одного рабочего дня со дня обращения заявителя за получением муниципальной услуги.

Не может быть отказано заявителю в приеме дополнительных документов при наличии намерения их сдать.

2.9.3. Не допускается отказ в приеме заявления и иных приеме документов, необходимых для предоставления муниципальной услуги, в случае, если заявление и документы, необходимые для предоставления муниципальной услуги, поданы в соответствии с информацией о сроках и порядке предоставления муниципальной услуги, опубликованной на Портале.

2.9.4. Отказ в приеме документов, необходимых для предоставления муниципальной услуги, не препятствует повторному обращению после устранения причины, послужившей основанием для отказа.

Подраздел 2.10. ИСЧЕРПЫВАЮЩИЙ ПЕРЕЧЕНЬ ОСНОВАНИЙ ДЛЯ ПРИОСТАНОВЛЕНИЯ ИЛИ ОТКАЗА В ПРЕДОСТАВЛЕНИИ МУНИЦИПАЛЬНОЙ УСЛУГИ

2.10.1. Оснований для приостановления предоставления муниципальной услуги законодательством Российской Федерации не предусмотрено.

2.10.2. Основанием для отказа в предоставлении муниципальной услуги являются:

отсутствие документов, наличие которых предусмотрено пунктом 2.6.1. Регламента; несоответствие объекта капитального строительства требованиям к строительству, реконструкции объекта капитального строительства, установленным на дату выдачи представленного для получения разрешения на строительство градостроительного плана земельного участка, или в случае строительства, реконструкции, капитального ремонта линейного объекта требованиям проекта планировки территории и проекта межевания территории; несоответствие объекта капитального строительства требованиям, установленным в разрешении на строительство; несоответствие параметров построенного, реконструированного объекта капитального строительства проектной документации. Данное основание не применяется в отношении объектов индивидуального жилищного строительства; несоответствие объекта капитального строительства разрешенному использованию земельного участка и (или) ограничениям, установленным в соответствии с земельным и иным законодательством Российской Федерации на дату выдачи представленного для получения разрешения на строительство градостроительного плана земельного участка градостроительным регламентом; обращение (в письменном виде) заявителя с просьбой о прекращении

подготовки разрешения на ввод объекта в эксплуатацию; представление заявителем неполной, недостоверной или искажённой информации; невыполнение заявителем требований, предусмотренных частью 18 статьи 51 Градостроительного кодекса Российской Федерации. В таком случае разрешение на ввод объекта в эксплуатацию выдаётся только после передачи безвозмездно в орган, выдавший разрешение на строительство, сведений о площади, о высоте и количестве этажей планируемого объекта капитального строительства, о сетях инженерно-технического обеспечения, одного экземпляра копии результатов инженерных изысканий и по одному экземпляру копий разделов проектной документации, предусмотренных пунктами 2, 8 - 10 и 11.1 части 12 статьи 48 Градостроительного кодекса Российской Федерации (за исключением объектов индивидуального жилищного строительства), или одного экземпляра копии схемы планировочной организации земельного участка с обозначением места размещения объекта индивидуального жилищного строительства для размещения в информационной системе обеспечения градостроительной деятельности.

2.10.3. Не допускается отказ в предоставлении муниципальной услуги, в случае, если заявление и документы, необходимые для предоставления муниципальной услуги, поданы в соответствии с информацией о сроках и порядке предоставления муниципальной услуги, опубликованной на Портале.

2.10.4. Отказ в предоставлении муниципальной услуги не препятствует повторному обращению после устранения причины, послужившей основанием для отказа.

Подраздел 2.11. ПЕРЕЧЕНЬ УСЛУГ, КОТОРЫЕ ЯВЛЯЮТСЯ НЕОБХОДИМЫМИ И ОБЯЗАТЕЛЬНЫМИ ДЛЯ ПРЕДОСТАВЛЕНИЯ МУНИЦИПАЛЬНОЙ УСЛУГИ, ВТОМ ЧИСЛЕ СВЕДЕНИЯ О ДОКУМЕНТЕ (ДОКУМЕНТАХ), ВЫДАВАЕМОМ (ВЫДАВАЕМЫХ) ОРГАНИЗАЦИЯМИ, УЧАСТВУЮЩИМИ В ПРЕДОСТАВЛЕНИИ МУНИЦИПАЛЬНОЙ УСЛУГИ

1) выдача справок организациями, осуществляющими эксплуатацию сетей инженерно-технического обеспечения, о выполнении технических условий подключения объекта капитального строительства к сетям инженернотехнического обеспечения (договоров на отпуск соответствующих ресурсов) (при их наличии) (документы, представляемые заявителем в соответствии с подпунктом 9 пункта 2.6.1. подраздела 2.6.);

2) изготовление и выдача топографической съёмки земельного участка в М 1:500 кадастровым инженером (документ, представляемый заявителем в соответствии с подпунктом 10 пункта 2.6.1. подраздела 2.6.)

3) выдача договора обязательного страхования гражданской ответственности, заключённого заявителем в качестве страхователя, страховой компанией (в случае возведения, реконструкции опасного объекта) (документ, представляемый заявителем в соответствии с подпунктом 12 пункта 2.6.1. подраздела 2.6.);

4) изготовление и выдача технического плана, законченного строительством (реконструкцией) объекта кадастровым инженером (документ, представляемый заявителем в соответствии с подпунктом 14 пункта 2.6.1. подраздела 2.6.).

Подраздел 2.12. ПОРЯДОК, РАЗМЕР И ОСНОВАНИЯ ВЗИМАНИЯ ГОСУДАРСТВЕННОЙ ПОШЛИНЫ ИЛИ ИНОЙ ПЛАТЫ, ВЗИМАЕМОЙ ЗА ПРЕДОСТАВЛЕНИЕ МУНИЦИПАЛЬНОЙ УСЛУГИ

Государственная пошлина или иная плата за предоставление муниципальной услуги не взимается. Предоставление муниципальной услуги осуществляется бесплатно.

Подраздел 2.13. ПОРЯДОК, РАЗМЕР И ОСНОВАНИЯ ВЗИМАНИЯ ПЛАТЫ ЗА ПРЕДОСТАВЛЕНИЕ УСЛУГ, КОТОРЫЕ ЯВЛЯЮТСЯ НЕОБХОДИМЫМИ И ОБЯЗАТЕЛЬНЫМИ ДЛЯ ПРЕДОСТАВЛЕНИЯ МУНИЦИПАЛЬНОЙ УСЛУГИ, ВКЛЮЧАЯ ИНФОРМАЦИЮ О МЕТОДИКЕ РАСЧЕТА РАЗМЕРА ТАКОЙ ПЛАТЫ

Взимание платы за предоставление услуг, которые являются необходимыми и обязательными для предоставления муниципальной услуги осуществляется в соответствии с действующим законодательством.

Подраздел 2.14. МАКСИМАЛЬНЫЙ СРОК ОЖИДАНИЯ В ОЧЕРЕДИ ПРИ ПОДАЧЕ ЗАПРОСА О ПРЕДОСТАВЛЕНИИ МУНИЦИПАЛЬНОЙ УСЛУГИ, УСЛУГИ, ПРЕДОСТАВЛЯЕМОЙ ОРГАНИЗАЦИЕЙ, УЧАСТВУЮЩЕЙ В ПРЕДОСТАВЛЕНИИ МУНИЦИПАЛЬНОЙ УСЛУГИ, И ПРИ ПОЛУЧЕНИИ РЕЗУЛЬТАТА ПРЕДОСТАВЛЕНИЯ ТАКИХ УСЛУГ

Срок ожидания в очереди при подаче заявления о предоставлении муниципальной услуги и документов, указанных в подразделе 2.6 раздела II Регламента, а также при получении результата предоставления муниципальной услуги на личном приеме не должен превышать 15 минут.

Подраздел 2.15. СРОК И ПОРЯДОК РЕГИСТРАЦИИ ЗАПРОСА

ЗАЯВИТЕЛЯ О ПРЕДОСТАВЛЕНИИ МУНИЦИПАЛЬНОЙ УСЛУГИ И УСЛУГИ, ПРЕДОСТАВЛЯЕМОЙ ОРГАНИЗАЦИЕЙ, УЧАСТВУЮЩЕЙ В ПРЕДОСТАВЛЕНИИ МУНИЦИПАЛЬНОЙ УСЛУГИ, В ТОМ ЧИСЛЕ В ЭЛЕКТРОННОЙ ФОРМЕ

Регистрация заявления о предоставлении муниципальной услуги и (или) документов (содержащихся в них сведений), необходимых для предоставления муниципальной услуги, осуществляется в день их поступления.

Регистрация заявления о предоставлении муниципальной услуги с документами, указанными в подразделе 2.6 раздела II Регламента, поступившими в выходной (нерабочий или праздничный) день, осуществляется в первый за ним рабочий день.

Срок регистрации заявления о предоставлении муниципальной услуги и документов (содержащихся в них сведений), представленных заявителем, не может превышать двадцати минут.

Подраздел 2.16. ТРЕБОВАНИЯ К ПОМЕЩЕНИЯМ, В КОТОРЫХ ПРЕДОСТАВЛЯЮТСЯ МУНИЦИПАЛЬНАЯ УСЛУГА, УСЛУГА, ПРЕДОСТАВЛЯЕМАЯ ОРГАНИЗАЦИЕЙ, УЧАСТВУЮЩЕЙ В ПРЕДОСТАВЛЕНИИ МУНИЦИПАЛЬНОЙ УСЛУГИ, К МЕСТУ ОЖИДАНИЯ И ПРИЕМА ЗАЯВИТЕЛЕЙ, РАЗМЕЩЕНИЮ И ОФОРМЛЕНИЮ ВИЗУАЛЬНОЙ, ТЕКСТОВОЙ И МУЛЬТИМЕДИЙНОЙ ИНФОРМАЦИИ О ПОРЯДКЕ ПРЕДОСТАВЛЕНИЯ ТАКИХ УСЛУГ, В ТОМ ЧИСЛЕ К ОБЕСПЕЧЕНИЮ ДОСТУПНОСТИ ДЛЯ ИНВАЛИДОВ УКАЗАННЫХ ОБЪЕКТОВ В СООТВЕТСТВИИ С ЗАКОНОДАТЕЛЬСТВОМ РОССИЙСКОЙ ФЕДЕРАЦИИ О СОЦИАЛЬНОЙ ЗАЩИТЕ ИНВАЛИДОВ

2.16.1. Информация о графике (режиме) работы уполномоченного органа размещается при входе в здание, в котором оно осуществляет свою деятельность, на видном месте.

Здание, в котором предоставляется муниципальная услуга, должно быть оборудовано отдельным входом для свободного доступа заявителей в помещение.

Вход в здание должен быть оборудован информационной табличкой (вывеской), содержащей информацию об уполномоченном органе, осуществляющем предоставление муниципальной услуги, а также оборудован удобной лестницей с поручнями, пандусами для беспрепятственного передвижения граждан.

Места предоставления муниципальной услуги оборудуются с учетом требований доступности для инвалидов в соответствии с действующим

законодательством Российской Федерации о социальной защите инвалидов, в том числе обеспечиваются:

условия для беспрепятственного доступа к объекту, на котором организовано предоставление услуг, к местам отдыха и предоставляемым услугам; возможность самостоятельного передвижения по территории объекта, на котором организовано предоставление услуг, входа в такой объект и выхода из него, посадки в транспортное средство и высадки из него, в том числе с использованием кресла-коляски; сопровождение инвалидов, имеющих стойкие расстройства функции зрения и самостоятельного передвижения, и оказание им помощи на объекте, на котором организовано предоставление услуг; надлежащее размещение оборудования и носителей информации, необходимых для обеспечения беспрепятственного доступа инвалидов к объекту и предоставляемым услугам с учетом ограничений их жизнедеятельности; дублирование необходимой для инвалидов звуковой и зрительной информации, а также надписей, знаков и иной текстовой и графической информации знаками, выполненными рельефно-точечным шрифтом Брайля, допуск сурдопереводчика и тифлосурдопереводчика; допуск на объект, на котором организовано предоставление услуг, собаки-проводника при наличии документа, подтверждающего ее специальное обучение и выдаваемого в порядке, установленном законодательством Российской Федерации; оказание работниками органа (учреждения), предоставляющего услуги населению, помощи инвалидам в преодолении барьеров, мешающих получению ими услуг наравне с другими органами.

Помещения, в которых предоставляется муниципальная услуга, должны соответствовать санитарно-гигиеническим правилам и нормативам, правилам пожарной безопасности, безопасности труда. Помещения оборудуются системами кондиционирования (охлаждения и нагрева) и вентилирования воздуха, средствами оповещения о возникновении чрезвычайной ситуации. На видном месте располагаются схемы размещения средств пожаротушения и путей эвакуации людей. Предусматривается оборудование доступного места общественного пользования (туалет).

Помещения МФЦ для работы с заявителями оборудуются электронной системой управления очередью, которая представляет собой комплекс программно-аппаратных средств, позволяющих оптимизировать управление очередями заявителей.

2.16.2. Прием документов в уполномоченном органе осуществляется в специально оборудованных помещениях или отведенных для этого кабинетах.

2.16.3. Помещения, предназначенные для приема заявителей, оборудуются информационными стендами, содержащими сведения, указанные в подпункте 1.3.3 Подраздела 1.3 Регламента.

Информационные стенды размещаются на видном, доступном месте.

Оформление информационных листов осуществляется удобным для чтения шрифтом – Times NewRoman, формат листа А-4; текст – прописные буквы, размером шрифта № 16 – обычный, наименование – заглавные буквы, размером шрифта № 16 – жирный, поля – 1 см вкруговую. Тексты материалов должны быть напечатаны без исправлений, наиболее важная информация выделяется жирным шрифтом. При оформлении информационных материалов в виде образцов заявлений на получение муниципальной услуги, образцов заявлений, перечней документов требования к размеру шрифта и формату листа могут быть снижены.

2.16.4. Помещения для приема заявителей должны соответствовать комфортным для граждан условиям и оптимальным условиям работы должностных лиц уполномоченного органа и должны обеспечивать: комфортное расположение заявителя и должностного лица уполномоченного органа; возможность и удобство оформления заявителем письменного обращения; телефонную связь; возможность копирования документов; доступ к нормативным правовым актам, регулирующим предоставление муниципальной услуги; наличие письменных принадлежностей и бумаги формата А4.

2.16.5. Для ожидания заявителями приема, заполнения необходимых для получения муниципальной услуги документов отводятся места, оборудованные стульями, столами (стойками) для возможности оформления документов, обеспечиваются ручки, бланками документов. Количество мест ожидания определяется исходя из фактической нагрузки и возможности их размещения в помещении.

2.16.6. Прием заявителей при предоставлении муниципальной услуги осуществляется согласно графику (режиму) работы уполномоченного органа: ежедневно (с понедельника по пятницу), кроме выходных и праздничных дней, в течение рабочего времени.

2.16.7. Рабочее место должностного лица уполномоченного органа, ответственного за предоставление муниципальной услуги, должно быть оборудовано персональным компьютером с доступом к информационным ресурсам уполномоченного органа.

Кабинеты приема получателей муниципальных услуг должны быть оснащены информационными табличками (вывесками) с указанием номера кабинета.

Специалисты, осуществляющие прием получателей муниципальных услуг, обеспечиваются личными нагрудными идентификационными карточками (бэйджами) и (или) настольными табличками.

**Подраздел 2.17. ПОКАЗАТЕЛИ ДОСТУПНОСТИ И КАЧЕСТВА
МУНИЦИПАЛЬНОЙ УСЛУГИ, В ТОМ ЧИСЛЕ КОЛИЧЕСТВО
ВЗАИМОДЕЙСТВИЙ ЗАЯВИТЕЛЯ С ДОЛЖНОСТНЫМИ ЛИЦАМИ
ПРИ ПРЕДОСТАВЛЕНИИ МУНИЦИПАЛЬНОЙ УСЛУГИ И ИХ
ПРОДОЛЖИТЕЛЬНОСТЬ, ВОЗМОЖНОСТЬ ПОЛУЧЕНИЯ
МУНИЦИПАЛЬНОЙ УСЛУГИ В МНОГОФУНКЦИОНАЛЬНОМ ЦЕНТРЕ
ПРЕДОСТАВЛЕНИЯ ГОСУДАРСТВЕННЫХ И МУНИЦИПАЛЬНЫХ УСЛУГ,
ВОЗМОЖНОСТЬ ПОЛУЧЕНИЯ ИНФОРМАЦИИ О ХОДЕ
ПРЕДОСТАВЛЕНИЯ МУНИЦИПАЛЬНОЙ УСЛУГИ, В ТОМ ЧИСЛЕ С
ИСПОЛЬЗОВАНИЕМ ИНФОРМАЦИОННО-КОММУНИКАЦИОННЫХ
ТЕХНОЛОГИЙ**

Основными показателями доступности и качества муниципальной услуги являются:

количество взаимодействий заявителя с должностными лицами при предоставлении муниципальной услуги и их продолжительность. В процессе предоставления муниципальной услуги заявитель вправе обращаться в уполномоченный орган по мере необходимости, в том числе за получением информации о ходе предоставления муниципальной услуги; возможность подачи запроса заявителя о предоставлении муниципальной услуги и выдачи заявителям документов по результатам предоставления муниципальной услуги в МФЦ; возможность получения информации о ходе предоставления муниципальной услуги, в том числе с использованием Портала; установление должностных лиц, ответственных за предоставление муниципальной услуги; установление и соблюдение требований к помещениям, в которых предоставляется услуга; установление и соблюдение срока предоставления муниципальной услуги, в том числе срока ожидания в очереди при подаче заявления и при получении результата предоставления муниципальной услуги; количество заявлений, принятых с использованием информационно-телекоммуникационной сети общего пользования, в том числе посредством Портала.

**Подраздел 2.18. ИНЫЕ ТРЕБОВАНИЯ, В ТОМ ЧИСЛЕ УЧИТЫВАЮЩИЕ
ОСОБЕННОСТИ ПРЕДОСТАВЛЕНИЯ МУНИЦИПАЛЬНОЙ УСЛУГИ В
МНОГОФУНКЦИОНАЛЬНЫХ ЦЕНТРАХ ПРЕДОСТАВЛЕНИЯ**

ГОСУДАРСТВЕННЫХ ИМУНИЦИПАЛЬНЫХ УСЛУГ И ОСОБЕННОСТИ ПРЕДОСТАВЛЕНИЯ МУНИЦИПАЛЬНОЙ УСЛУГИ В ЭЛЕКТРОННОЙ ФОРМЕ

2.18.1. Для получения муниципальной услуги заявителям предоставляется возможность представить заявление о предоставлении муниципальной услуги и документы (содержащиеся в них сведения), необходимые для предоставления муниципальной услуги, в том числе в форме электронного документа:

в уполномоченный орган; через МФЦ

в уполномоченный орган;

посредством использования информационно-телекоммуникационных технологий, включая использование Портала, с применением электронной подписи, вид которой должен соответствовать требованиям постановления Правительства РФ от 25 июня 2012 № 634 «О видах электронной подписи, использование которых допускается при обращении за получением государственных и муниципальных услуг» (далее – электронная подпись).

Заявления и документы, необходимые для предоставления муниципальной услуги, предоставляемые в форме электронных документов, подписываются в соответствии с требованиями статей 21.1 и 21.2 Федерального закона от 27 июля 2010 года № 210-ФЗ «Об организации предоставления государственных и муниципальных услуг» и Федерального закона от 6 апреля 2011 года № 63-ФЗ «Об электронной подписи».

В случае направления заявлений и документов в электронной форме с использованием Портала, заявление и документы должны быть подписаны усиленной квалифицированной электронной подписью.

2.18.2. Заявителям обеспечивается возможность получения информации о предоставляемой муниципальной услуге на Портале.

Для получения доступа к возможностям Портала необходимо выбрать субъект Российской Федерации, и после открытия списка территориальных федеральных органов исполнительной власти в этом субъекте Российской Федерации, органов исполнительной власти субъекта Российской Федерации и органов местного самоуправления выбрать администрацию Шедокского сельского поселения Краснодарского края с перечнем оказываемых муниципальных услуг и информацией по каждой услуге.

В карточке каждой услуги содержится описание услуги, подробная информация о порядке и способах обращения за услугой, перечень документов, необходимых для получения услуги, информация о сроках ее исполнения, а также бланки заявлений и форм, которые необходимо заполнить для обращения за услугой.

Подача заявителем запроса и иных документов, необходимых для предоставления муниципальной услуги, и прием таких запросов и документов осуществляется в следующем порядке:

подача запроса на предоставление муниципальной услуги в электронном виде заявителем осуществляется через личный кабинет на Портале; для оформления документов посредством сети «Интернет» заявителю необходимо пройти процедуру авторизации на Портале; для авторизации заявителю необходимо ввести страховой номер индивидуального лицевого счета застрахованного лица, выданный Пенсионным фондом Российской Федерации (государственным учреждением) по Краснодарскому краю (СНИЛС), и пароль, полученный после регистрации на Портале; заявитель, выбрав муниципальную услугу, готовит пакет документов (копии в электронном виде), необходимых для ее предоставления, и направляет их вместе с заявлением через личный кабинет заявителя на Портале; заявление вместе с электронными копиями документов попадает в информационную систему уполномоченного органа, оказывающего выбранную заявителем услугу, которая обеспечивает прием запросов, обращений, заявлений и иных документов (сведений), поступивших с Портала и (или) через систему межведомственного электронного взаимодействия.

2.18.3. Для заявителей обеспечивается возможность осуществлять с использованием Портала получение сведений о ходе выполнения запроса о предоставлении муниципальной услуги.

Сведения о ходе и результате выполнения запроса о предоставлении муниципальной услуги в электронном виде заявителю представляются в виде уведомления в личном кабинете заявителя на Портале.

2.18.4. При направлении заявления и документов (содержащихся в них сведений) в форме электронных документов в порядке, предусмотренном подпунктом

2.18.1 подраздела 2.18 Регламента, обеспечивается возможность направления заявителю сообщения в электронном виде, подтверждающего их прием и регистрацию.

2.18.5. При обращении в МФЦ муниципальная услуга предоставляется с учетом принципа экстерриториальности, в соответствии с которым заявитель вправе выбрать для обращения за получением услуги МФЦ, расположенный на территории Краснодарского края (приложение № 5 к административному регламенту), независимо от места его регистрации на территории Краснодарского края, места расположения на территории Краснодарского края объектов недвижимости.

Условием предоставления муниципальной услуги по экстерриториальному принципу является регистрация заявителя в федеральной государственной

информационной системе «Единая система идентификации и аутентификации в инфраструктуре, обеспечивающей информационно-технологическое взаимодействие информационных систем, используемых для предоставления государственных и муниципальных услуг в электронном виде».

Раздел III. СОСТАВ, ПОСЛЕДОВАТЕЛЬНОСТЬ И СРОКИ ВЫПОЛНЕНИЯ АДМИНИСТРАТИВНЫХ ПРОЦЕДУР, ТРЕБОВАНИЯ К ПОРЯДКУ ИХ ВЫПОЛНЕНИЯ, В ТОМ ЧИСЛЕ ОСОБЕННОСТИ ВЫПОЛНЕНИЯ АДМИНИСТРАТИВНЫХ ПРОЦЕДУР В ЭЛЕКТРОННОЙ ФОРМЕ, А ТАКЖЕ ОСОБЕННОСТИ ВЫПОЛНЕНИЯ АДМИНИСТРАТИВНЫХ ПРОЦЕДУР В МНОГОФУНКЦИОНАЛЬНЫХ ЦЕНТРАХ ПРЕДОСТАВЛЕНИЯ ГОСУДАРСТВЕННЫХ И МУНИЦИПАЛЬНЫХ УСЛУГ

Подраздел 3.1. СОСТАВ И ПОСЛЕДОВАТЕЛЬНОСТЬ АДМИНИСТРАТИВНЫХ ПРОЦЕДУР

Предоставление муниципальной услуги включает в себя следующие административные процедуры:

прием заявления и прилагаемых к нему документов, в уполномоченном органе или МФЦ, регистрация заявления и выдача заявителю расписки в получении заявления и документов; передача курьером пакета документов из МФЦ в уполномоченный орган; проведение рассмотрения заявления и документов уполномоченным органом; формирование и направление запросов в органы (организации), участвующие в предоставлении муниципальной услуги; подготовка решения о предоставлении (об отказе в предоставлении) муниципальной услуги; передача уполномоченным органом результата предоставления муниципальной услуги в МФЦ; выдача (направление) заявителю результата предоставления муниципальной услуги.

Последовательность административных процедур при предоставлении муниципальной услуги отражена в блок-схеме (приложение № 4 к Регламенту).

Заявитель вправе отозвать свое заявление на любой стадии рассмотрения, согласования или подготовки документа уполномоченным органом, обратившись с соответствующим заявлением в уполномоченный орган либо МФЦ.

Подраздел 3.2. ПОСЛЕДОВАТЕЛЬНОСТЬ ВЫПОЛНЕНИЯ АДМИНИСТРАТИВНЫХ ПРОЦЕДУР

3.2.1. Прием заявления и прилагаемых к нему документов, регистрация заявления и выдача заявителю расписки в получении заявления и документов.

Основанием для начала административной процедуры является обращение гражданина в уполномоченный орган, через МФЦ в уполномоченный орган, посредством использования информационнотелекоммуникационных технологий, включая использование Портала, с заявлением и документами, указанными в подразделе 2.6 раздела II Регламента.

3.2.1.1. Порядок приема документов в МФЦ:

при приеме заявления и прилагаемых к нему документов работник МФЦ:
устанавливает личность заявителя, в том числе проверяет документ, удостоверяющий личность, проверяет полномочия заявителя, в том числе полномочия представителя действовать от его имени; проверяет наличие всех необходимых документов исходя из соответствующего перечня документов, необходимых для предоставления муниципальной услуги; проверяет соответствие представленных документов установленным требованиям, удостоверяясь, что:

документы в установленных законодательством случаях нотариально удостоверены, скреплены печатями (при наличии печати), имеют надлежащие подписи сторон или определенных законодательством должностных лиц; тексты документов написаны разборчиво;

фамилии, имена и отчества физических лиц, адреса их мест жительства написаны полностью; в документах нет подчисток, приписок, зачеркнутых слов и иных не

оговоренных в них исправлений; документы
не исполнены карандашом;

документы не имеют серьезных повреждений, наличие которых не позволяет однозначно истолковать их содержание; срок
действия документов не истек;

документы содержат информацию, необходимую для предоставления муниципальной услуги, указанной в заявлении; документы
представлены в полном объеме;

при отсутствии оснований для отказа в приеме документов оформляет с использованием системы электронной очереди расписку о приеме документов, а при наличии таких оснований – расписку об отказе в приеме документов.

Заявитель, представивший документы для получения муниципальной услуги, в обязательном порядке информируется работником МФЦ:

о сроке предоставления муниципальной услуги; о возможности отказа в предоставлении муниципальной услуги.

Если представленные копии документов нотариально не заверены, сотрудник МФЦ, сличив копии документов с их подлинными экземплярами, заверяет своей подписью с указанием фамилии и инициалов и ставит штамп «копия верна».

3.2.1.2. В случае обращения заявителя для предоставления муниципальной услуги через Портал заявление и сканированные копии документов, указанные в подразделе 2.6 раздела II Регламента, направляются в уполномоченный орган.

Обращение за получением муниципальной услуги может осуществляться с использованием электронных документов, подписанных электронной подписью.

В случае поступления заявления и документов, указанных в подразделе 2.6 раздела II Регламента, в электронной форме с использованием Портала, подписанных усиленной квалифицированной электронной подписью, должностное лицо уполномоченного органа проверяет действительность усиленной квалифицированной электронной подписи с использованием средств информационной системы головного удостоверяющего центра, которая входит в состав инфраструктуры, обеспечивающей информационно-технологическое взаимодействие действующих и создаваемых информационных систем, используемых для предоставления услуг.

Если в результате проверки квалифицированной подписи будет выявлено несоблюдение установленных условий признания ее действительности, должностное лицо уполномоченного органа услуги в течение 3 дней со дня завершения проведения такой проверки принимает решение об отказе в приеме к рассмотрению заявления за получением муниципальной услуги и направляет заявителю уведомление об этом в электронной форме с указанием пунктов статьи 11 Федерального закона «Об электронной подписи», которые послужили основанием для принятия указанного решения. Такое уведомление подписывается квалифицированной подписью должностного лица уполномоченного органа и направляется по адресу электронной почты заявителя либо в его личный кабинет на Портале. После получения уведомления заявитель вправе обратиться повторно с заявлением о предоставлении муниципальной услуги, устранив нарушения, которые послужили основанием для отказа в приеме к рассмотрению первичного заявления.

3.2.2. Передача курьером пакета документов из МФЦ в уполномоченный орган (при подаче заявления о предоставлении муниципальной услуги через МФЦ).

Порядок передачи курьером пакета документов в уполномоченный орган:

3.2.2.1. Передача документов из МФЦ в уполномоченный орган осуществляется не позднее следующего дня на основании реестра, который составляется в двух экземплярах и содержит дату и время передачи.

3.2.2.2. График приема-передачи документов из МФЦ в уполномоченный орган и из уполномоченного органа в МФЦ согласовывается с руководителями МФЦ.

3.2.2.3. При передаче пакета документов работник уполномоченного органа, принимающий их, проверяет в присутствии курьера соответствие и количество документов с данными, указанными в реестре, проставляет дату, время получения документов и подпись. Первый экземпляр реестра остается у должностного лица уполномоченного органа, второй – подлежит возврату курьеру. Информация о получении документов заносится в электронную базу.

3.2.3. Рассмотрение документов в уполномоченном органе.

Порядок рассмотрения документов в уполномоченном органе и принятие решения о предоставлении (об отказе в предоставлении) муниципальной услуги:

3.2.3.1. Должностное лицо уполномоченного органа в течение 1 календарного дня после поступления документов в уполномоченный орган осуществляет проверку полноты и достоверности документов, проводит анализ полученных документов.

3.2.3.2. В случае не предоставления заявителем документов указанных в подразделе 2.7, должностное лицо, ответственное за предоставление муниципальной услуги, запрашивает данную информацию в государственных органах, органах местного самоуправления или организациях, в распоряжении которых находятся указанные документы, с учетом предельного срока получения ответа по каждому виду документа (3 рабочих дня).

Направление межведомственных запросов осуществляется в электронной форме с использованием единой системы межведомственного электронного взаимодействия либо по иным электронным каналам.

Также допускается направление запросов в бумажном виде (по факсу либо посредством курьера).

Рассмотрение заявления и прилагаемых документов, полученных в электронной форме через Портал, осуществляется в том же порядке, что и рассмотрение заявления, полученного от заявителя через МФЦ.

Непредставление (несвоевременное представление) органами либо организациями, документов и информации по запросам, в том числе межведомственным, не может являться основанием для отказа в предоставлении заявителю муниципальной услуги. Должностное лицо, не представившее (несвоеременно представившее) запрошенные и находящиеся в распоряжении соответствующих органа либо организации документ или информацию,

подлежит административной, дисциплинарной или иной ответственности в соответствии с законодательством Российской Федерации.

3.2.3.3. При наличии полного и правильно оформленного комплекта документов должностное лицо, ответственное за выполнение процедуры выдачи разрешений на ввод, в течение 1 дня организует:

осмотр построенного, реконструированного объекта капитального строительства, в ходе которого осуществляется проверка соответствия такого объекта требованиям, указанным в разрешении на строительство, требованиям к строительству, реконструкции объекта капитального строительства, установленным на дату выдачи представленного для получения разрешения на строительство градостроительного плана земельного участка, или в случае строительства, реконструкции линейного объекта требованиям проекта планировки территории и проекта межевания территории, а также разрешенному использованию земельного участка, ограничениям, установленным в соответствии с земельным и иным законодательством Российской Федерации, требованиям проектной документации, в том числе требованиям энергетической эффективности и требованиям оснащенности объекта капитального строительства приборами учета используемых энергетических ресурсов, за исключением случаев осуществления строительства, реконструкции объекта индивидуального жилищного строительства. В случае, если при строительстве, реконструкции объекта капитального строительства осуществляется государственный строительный надзор, осмотр такого объекта органом, выдавшим разрешение на строительство, не проводится.

3.2.3.4. По результатам осмотра в течение одного дня подготавливается разрешение на ввод объекта в эксплуатацию или отказ в выдаче такого разрешения с указанием причин отказа.

Экземпляр разрешения на строительство изготавливается в двух экземплярах, один из которых выдается заявителю, один хранится в архиве уполномоченного органа.

Рассмотрение документов, полученных в электронной форме через Портал, осуществляется в том же порядке, что и рассмотрение документов, полученных от заявителя через МФЦ.

В случае, если заявление и прилагаемые документы поданы в электронном виде экземпляр разрешения на строительство либо уведомление об отказе в предоставлении муниципальной услуги в отсканированном виде направляется заявителю по электронной почте или в личный кабинет заявителя на Портал.

3.2.4. Должностное лицо уполномоченного органа в течение одного дня после принятия решения о возможности предоставления муниципальной услуги, ответственный за выполнение процедуры выдачи разрешений на строительство, направляет результат муниципальной услуги в МФЦ (при подаче заявления о предоставлении муниципальной услуги через МФЦ) – для выдачи заявителю.

3.2.5. Выдача заявителю результата предоставления муниципальной услуги.

3.2.5.1. При подаче заявления о предоставлении муниципальной услуги через МФЦ основанием для начала административной процедуры является получение в МФЦ прилагаемого пакета документов.

Для получения документов заявитель прибывает в МФЦ лично с документом, удостоверяющим личность.

При выдаче документов должностное лицо МФЦ:

устанавливает личность заявителя, проверяет наличие расписки (в случае утери заявителем расписки распечатывает с использованием программного электронного комплекса один экземпляр расписки, на обратной стороне которой делает надпись «оригинал расписки утерян», ставит дату и подпись); знакомит с содержанием документов и выдает их.

3.2.5.2. При подаче заявления в электронном виде для получения разрешения на ввод в эксплуатацию объекта капитального строительства либо мотивированного отказа при предоставлении муниципальной услуги в электронном виде, заявитель прибывает в уполномоченный орган лично с документом, удостоверяющим личность.

Информация о прохождении документов, а также о принятых решениях отражается в системе электронного документооборота в день принятия соответствующих решений.

Обращение заявителя с документами, предусмотренными подразделом 2.6 раздела II Регламента, не может быть оставлено без рассмотрения или рассмотрено с нарушением сроков по причине продолжительного отсутствия (отпуск, командировка, болезнь и т.д.) или увольнения должностного лица уполномоченного органа, ответственного за предоставление муниципальной услуги.

Раздел IV. ФОРМЫ КОНТРОЛЯ ЗА ПРЕДОСТАВЛЕНИЕМ МУНИЦИПАЛЬНОЙ УСЛУГИ

**Подраздел 4.1. ПОРЯДОК ОСУЩЕСТВЛЕНИЯ ТЕКУЩЕГО КОНТРОЛЯ ЗА
СОБЛЮДЕНИЕМ И ИСПОЛНЕНИЕМ ОТВЕТСТВЕННЫМИ
ДОЛЖНОСТНЫМИ ЛИЦАМИ ПОЛОЖЕНИЙ АДМИНИСТРАТИВНОГО
РЕГЛАМЕНТА И ИНЫХ НОРМАТИВНЫХ ПРАВОВЫХ АКТОВ,
УСТАНОВЛИВАЮЩИХ ТРЕБОВАНИЯ К ПРЕДОСТАВЛЕНИЮ
МУНИЦИПАЛЬНОЙ УСЛУГИ, А ТАКЖЕ ПРИНЯТИЕМ ИМИ РЕШЕНИЙ**

4.1.1. Должностные лица, муниципальные служащие, участвующие в предоставлении муниципальной услуги, руководствуются положениями настоящего Регламента.

В должностных регламентах должностных лиц, участвующих в предоставлении муниципальной услуги, осуществляющих функции по предоставлению муниципальной услуги, устанавливаются должностные обязанности, ответственность, требования к знаниям и квалификации специалистов.

Должностные лица органов, участвующих в предоставлении муниципальной услуги, несут персональную ответственность за исполнение административных процедур и соблюдение сроков, установленных настоящим Регламентом. При предоставлении муниципальной услуги гражданину гарантируется право на получение информации о своих правах, обязанностях и условиях оказания муниципальной услуги; защиту сведений о персональных данных; уважительное отношение со стороны должностных лиц.

4.1.2. Текущий контроль и координация последовательности действий, определенных административными процедурами, по предоставлению муниципальной услуги должностными лицами уполномоченного органа осуществляется постоянно непосредственно должностным лицом уполномоченного органа путем проведения проверок.

4.1.3. Проверки полноты и качества предоставления муниципальной услуги включают в себя проведение проверок, выявление и устранение нарушений прав заявителей, рассмотрение, принятие решений и подготовку ответов на обращения заявителей, содержащих жалобы на действия (бездействие) и решения должностных лиц уполномоченного органа, ответственных за предоставление муниципальной услуги.

Подраздел 4.2. ПОРЯДОК И ПЕРИОДИЧНОСТЬ ОСУЩЕСТВЛЕНИЯ ПЛАНОВЫХ И ВНЕПЛАНОВЫХ ПРОВЕРОК ПОЛНОТЫ И КАЧЕСТВА ПРЕДОСТАВЛЕНИЯ МУНИЦИПАЛЬНОЙ УСЛУГИ, В ТОМ ЧИСЛЕ ПОРЯДОК И ФОРМЫ КОНТРОЛЯ ЗА ПОЛНОТОЙ И КАЧЕСТВОМ ПРЕДОСТАВЛЕНИЯ МУНИЦИПАЛЬНОЙ УСЛУГИ

Контроль за полнотой и качеством предоставления муниципальной услуги включает в себя проведение плановых и внеплановых проверок.

Плановые и внеплановые проверки могут проводиться главой муниципального образования Шедокского сельского поселения.

Проведение плановых проверок, полноты и качества предоставления муниципальной услуги осуществляется в соответствии с утвержденным графиком, но не реже одного раза в год.

Внеплановые проверки проводятся по обращениям юридических и физических лиц с жалобами на нарушение их прав и законных интересов в ходе предоставления муниципальной услуги, а также на основании документов и сведений, указывающих на нарушение исполнения административного регламента.

В ходе плановых и внеплановых проверок:

проверяется знание ответственными лицами требований настоящего административного регламента, нормативных правовых актов, устанавливающих требования к предоставлению муниципальной услуги; проверяется соблюдение сроков и последовательности исполнения административных процедур; выявляются нарушения прав заявителей, недостатки, допущенные в ходе предоставления муниципальной услуги.

Подраздел 4.3. ОТВЕТСТВЕННОСТЬ ДОЛЖНОСТНЫХ ЛИЦ ОРГАНА МЕСТНОГО САМОУПРАВЛЕНИЯ ЗА РЕШЕНИЯ И ДЕЙСТВИЯ (БЕЗДЕЙСТВИЕ), ПРИНИМАЕМЫЕ(ОСУЩЕСТВЛЯЕМЫЕ) ИМИ В ХОДЕ ПРЕДОСТАВЛЕНИЯ МУНИЦИПАЛЬНОЙ УСЛУГИ

4.3.1. По результатам проведенных проверок в случае выявления нарушения порядка предоставления муниципальной услуги, прав заявителей виновные лица привлекаются к ответственности в соответствии с законодательством Российской Федерации, и принимаются меры по устранению нарушений.

4.3.2. Должностные лица, муниципальные служащие, участвующие в предоставлении муниципальной услуги, несут персональную ответственность за принятие решения и действия (бездействие) при предоставлении муниципальной услуги.

4.3.3. Персональная ответственность устанавливается в должностных регламентах в соответствии с требованиями законодательства Российской Федерации.

Подраздел 4.4. ПОЛОЖЕНИЯ, ХАРАКТЕРИЗУЮЩИЕ ТРЕБОВАНИЯ К ПОРЯДКУ И ФОРМАМ КОНТРОЛЯ ЗА ПРЕДОСТАВЛЕНИЕМ МУНИЦИПАЛЬНОЙ УСЛУГИ, В ТОМ ЧИСЛЕ СО СТОРОНЫ ГРАЖДАН, ИХ ОБЪЕДИНЕНИЙ И ОРГАНИЗАЦИЙ

Контроль за предоставлением муниципальной услуги осуществляется в форме контроля за соблюдением последовательности действий, определенных административными процедурами по исполнению муниципальной услуги, и

принятием решений должностными лицами, путем проведения проверок соблюдения и исполнения должностными лицами уполномоченного органа нормативных правовых актов Российской Федерации, Краснодарского края, а также положений Регламента.

Проверка также может проводиться по конкретному обращению гражданина или организации.

Порядок и формы контроля за предоставлением муниципальной услуги должны отвечать требованиям непрерывности и действенности (эффективности).

Граждане, их объединения и организации могут контролировать предоставление муниципальной услуги путем получения письменной и устной информации о результатах проведенных проверок и принятых по результатам проверок мерах.

Раздел V. ДОСУДЕБНЫЙ (ВНЕСУДЕБНЫЙ) ПОРЯДОК ОБЖАЛОВАНИЯ РЕШЕНИЙ И ДЕЙСТВИЙ (БЕЗДЕЙСТВИЯ) ОРГАНА, ПРЕДОСТАВЛЯЮЩЕГО МУНИЦИПАЛЬНУЮ УСЛУГУ, А ТАКЖЕ ДОЛЖНОСТНЫХ ЛИЦ, МУНИЦИПАЛЬНЫХ СЛУЖАЩИХ

Подраздел 5.1. ИНФОРМАЦИЯ ДЛЯ ЗАЯВИТЕЛЯ О ЕГО ПРАВЕ ПОДАТЬ ЖАЛОБУ НА РЕШЕНИЕ И (ИЛИ) ДЕЙСТВИЕ (БЕЗДЕЙСТВИЕ) ОРГАНА МЕСТНОГО САМОУПРАВЛЕНИЯ КРАСНОДАРСКОГО КРАЯ, ПРЕДОСТАВЛЯЮЩЕГО МУНИЦИПАЛЬНУЮ УСЛУГУ, А ТАКЖЕ ДОЛЖНОСТНЫХ ЛИЦ, МУНИЦИПАЛЬНЫХ СЛУЖАЩИХ КРАСНОДАРСКОГО КРАЯ ПРИ ПРЕДОСТАВЛЕНИИ МУНИЦИПАЛЬНОЙ УСЛУГИ

Заявитель имеет право на досудебное (внесудебное) обжалование действий (бездействия) и решений, принятых (осуществляемых) уполномоченным органом, должностными лицами, муниципальными служащими в ходе предоставления муниципальной услуги (далее – досудебное (внесудебное) обжалование).

Подраздел 5.2. ПРЕДМЕТ ЖАЛОБЫ

5.2.1. Предметом досудебного (внесудебного) обжалования являются конкретное решение и действия (бездействие) уполномоченного органа, а также действия (бездействие) должностных лиц, муниципальных служащих в ходе предоставления муниципальной услуги, в результате которых нарушены права

заявителя на получение муниципальной услуги, созданы препятствия к предоставлению ему муниципальной услуги.

5.2.2. Заявитель может обратиться с жалобой, в том числе в следующих случаях:

а) нарушение срока регистрации запроса заявителя о предоставлении муниципальной услуги;

б) нарушение срока предоставления муниципальной услуги;

в) требование у заявителя документов, не предусмотренных нормативными правовыми актами Российской Федерации, нормативными правовыми актами Краснодарского края, муниципальными правовыми актами муниципального образования Шедокского сельского поселения для предоставления муниципальной услуги;

г) отказ в приеме документов, предоставление которых предусмотрено нормативными правовыми актами Российской Федерации, нормативными правовыми актами Краснодарского края, муниципальными правовыми актами муниципального образования Шедокского сельского поселения для предоставления муниципальной услуги, у заявителя;

д) отказа в предоставлении муниципальной услуги, если основания отказа не предусмотрены федеральными законами и принятыми в соответствии с ними нормативными правовыми актами Российской Федерации, нормативными правовыми актами Краснодарского края, муниципальными правовыми актами муниципального образования Шедокского сельского поселения;

е) затребование с заявителя при предоставлении муниципальной услуги платы, не предусмотренной нормативными правовыми актами Российской Федерации, нормативными правовыми актами Краснодарского края, муниципальными правовыми актами муниципального образования Шедокского сельского поселения;

ж) отказ уполномоченного органа, его должностного лица в исправлении допущенных опечаток и ошибок в выданных в результате предоставления муниципальной услуги документах либо нарушение установленного срока таких исправлений.

Подраздел 5.3. ОРГАНЫ МЕСТНОГО САМОУПРАВЛЕНИЯ И УПОЛНОМОЧЕННЫЕ НА РАССМОТРЕНИЕ ЖАЛОБЫ ДОЛЖНОСТНЫЕ ЛИЦА, КОТОРЫМ МОЖЕТ БЫТЬ НАПРАВЛЕНА ЖАЛОБА

5.3.1. Жалобы на решения, принятые уполномоченным органом, на действия (бездействие) должностных лиц, муниципальных служащих администрации Шедокского сельского поселения подаются главе

муниципального образования Шедокского сельского поселения Мостовского района.

5.3.2. Жалоба на решения и (или) действия (бездействие) органов, предоставляющих муниципальные услуги, должностных лиц органов, предоставляющих муниципальные услуги или муниципальных служащих при осуществлении в отношении юридических лиц и индивидуальных предпринимателей, являющихся субъектами градостроительных отношений, процедур, включенных в исчерпывающие перечни процедур в сферах строительства, утвержденные Правительством Российской Федерации в соответствии с частью 2 статьи 6 Градостроительного кодекса Российской Федерации, может быть подана такими лицами в порядке, установленном разделом 5 настоящего административного регламента, либо в порядке, установленном антимонопольным законодательством Российской Федерации, в антимонопольный орган.

Подраздел 5.4. ПОРЯДОК ПОДАЧИ И РАССМОТРЕНИЯ ЖАЛОБЫ

5.4.1. Основанием для начала процедуры досудебного обжалования является поступление письменного обращения с жалобой на действия (бездействие) и решения, принятые (осуществляемые) в ходе предоставления муниципальной услуги на основании Регламента.

Жалоба подается в письменной форме на бумажном носителе, в электронной форме в уполномоченный орган.

5.4.2. Жалоба может быть направлена по почте, через МФЦ, с использованием информационно-телекоммуникационной сети Интернет, официального интернет-портала администрации муниципального образования Шедокского сельского поселения, официального сайта уполномоченного органа, Портала, а также может быть принята на личном приеме заявителя.

5.4.3. Заявителю обеспечивается возможность направления жалобы на решения, действия или бездействие уполномоченного органа, должностного лица уполномоченного органа или муниципального служащего в соответствии со статьей 11.2 Федерального закона «Об организации предоставления государственных и муниципальных услуг» и в порядке, установленном постановлением Правительства Российской Федерации от 20 ноября 2012 года № 1198 «О федеральной государственной информационной системе, обеспечивающей процесс досудебного, (внесудебного) обжалования решений и действий (бездействия), совершенных при предоставлении государственных и муниципальных услуг».

5.4.4. Жалоба должна содержать:

1) наименование уполномоченного органа, должностного лица уполномоченного органа либо муниципального служащего, решения и действия (бездействия) которых обжалуются;

2) фамилию, имя, отчество (последнее – при наличии), сведения о месте жительства заявителя – физического лица либо наименование, сведения о местонахождении заявителя – юридического лица, а также номер (номера) контактного телефона, адрес (адреса) электронной почты (при наличии) и почтовый адрес, по которым должен быть направлен ответ заявителю;

3) сведения об обжалуемых решениях и действиях (бездействии) органа, предоставляющего муниципальную услугу, должностного лица органа, предоставляющего муниципальную услугу, либо муниципального служащего;

4) доводы, на основании которых заявитель не согласен с решением и действием (бездействием) уполномоченного органа, должностного лица уполномоченного органа либо муниципального служащего. Заявителем могут быть представлены документы (при наличии), подтверждающие доводы заявителя, либо их копии.

Подраздел 5.5. СРОКИ РАССМОТРЕНИЯ ЖАЛОБЫ

Жалоба, поступившая в уполномоченный орган, подлежит рассмотрению должностным лицом, наделенным полномочиями по рассмотрению жалоб, в течение пятнадцати рабочих дней со дня ее регистрации, а в случае обжалования отказа уполномоченного органа, должностного лица уполномоченного органа в приеме документов у заявителя либо от исправления допущенных опечаток и ошибок или в случае обжалования нарушения установленного срока таких исправлений – в течение 5 рабочих дней со дня ее регистрации.

В случае если жалоба подана заявителем в орган, в компетенцию которого не входит принятие решения по жалобе, в течение 5 рабочих дней со дня ее регистрации указанный орган направляет жалобу уполномоченному на ее рассмотрение должностному лицу и в письменной форме информирует заявителя о перенаправлении жалобы.

При этом срок рассмотрения жалобы исчисляется со дня регистрации жалобы уполномоченным на ее рассмотрение лицом.

Подраздел 5.6. РЕЗУЛЬТАТ РАССМОТРЕНИЯ ЖАЛОБЫ

5.6.1. По результатам рассмотрения жалобы уполномоченный орган принимает одно из следующих решений:

1) удовлетворяет жалобу, в том числе в форме отмены принятого решения, исправления допущенных уполномоченным органом опечаток и ошибок в

выданных в результате предоставления муниципальной услуги документах, возврата заявителю денежных средств, взимание которых не предусмотрено нормативными правовыми актами Российской Федерации, нормативными правовыми актами субъектов Российской Федерации, муниципальными правовыми актами, а также в иных формах; 2) отказывает в удовлетворении жалобы.

5.6.2. Не позднее дня, следующего за днем принятия решения, указанного в подпункте 5.6.1 подраздела 5.6 Регламента, заявителю в письменной форме и, по желанию заявителя, в электронной форме направляется мотивированный ответ о результатах рассмотрения жалобы.

5.7.3. Основанием для отказа в удовлетворении жалобы являются:

- а) наличие вступившего в законную силу решения суда, арбитражного суда по жалобе о том же предмете и по тем же основаниям;
- б) подача жалобы лицом, полномочия которого не подтверждены в порядке, установленном законодательством Российской Федерации;
- в) наличие решения по жалобе, принятого ранее в соответствии с требованиями настоящего раздела, в отношении того же заявителя и по тому же предмету.

5.6.4. В случае установления в ходе или по результатам рассмотрения жалобы признаков состава административного правонарушения или преступления должностное лицо, наделенное полномочиями по рассмотрению жалоб, незамедлительно направляет имеющиеся материалы в органы прокуратуры.

5.6.5. Жалоба остается без ответа в следующих случаях и порядке.

5.6.5.1. В случае, если в письменном обращении не указаны фамилия гражданина, направившего обращение, или почтовый адрес, по которому должен быть направлен ответ, ответ на обращение не дается. Если в указанном обращении содержатся сведения о подготавливаемом, совершаемом или совершенном противоправном деянии, а также о лице, его подготавливающем, совершающем или совершившем, обращение подлежит направлению в государственный орган в соответствии с его компетенцией в срок до 7 дней.

5.6.5.2. Обращение, в котором обжалуется судебное решение, в течение семи дней со дня регистрации возвращается гражданину, направившему обращение, с разъяснением порядка обжалования данного судебного решения.

5.6.5.3. Орган местного самоуправления или должностное лицо при получении письменного обращения, в котором содержатся нецензурные либо оскорбительные выражения, угрозы жизни, здоровью и имуществу должностного лица, а также членов его семьи, вправе оставить обращение без ответа по существу поставленных в нем вопросов и сообщить гражданину, направившему обращение, о недопустимости злоупотребления правом.

5.6.5.4. В случае, если текст письменного обращения не поддается прочтению, ответ на обращение не дается, и оно не подлежит направлению на рассмотрение в орган местного самоуправления или должностному лицу в соответствии с их компетенцией, о чем в течение семи дней со дня регистрации обращения сообщается гражданину, направившему обращение, если его фамилия и почтовый адрес поддаются прочтению.

5.6.5.5. В случае, если в письменном обращении гражданина содержится вопрос, на который ему неоднократно давались письменные ответы по существу в связи с ранее направляемыми обращениями, и при этом в обращении не приводятся новые доводы или обстоятельства, руководитель органа местного самоуправления, должностное лицо либо уполномоченное на то лицо вправе принять решение о безосновательности очередного обращения и прекращении переписки с гражданином по данному вопросу при условии, что указанное обращение и ранее направляемые обращения направлялись в один и тот же государственный орган, орган местного самоуправления или одному и тому же должностному лицу. О данном решении уведомляется гражданин, направивший обращение.

5.6.5.6. В случае, если ответ по существу поставленного в обращении вопроса не может быть дан без разглашения сведений, составляющих государственную или иную охраняемую федеральным законом тайну, гражданину, направившему обращение, сообщается о невозможности дать ответ по существу поставленного в нем вопроса в связи с недопустимостью разглашения указанных сведений.

5.6.5.7. В случае, если причины, по которым ответ по существу поставленных в обращении вопросов не мог быть дан, в последующем были устранены, гражданин вправе вновь направить обращение в соответствующий орган местного самоуправления или соответствующему должностному лицу.

Подраздел 5.7. ПОРЯДОК ИНФОРМИРОВАНИЯ ЗАЯВИТЕЛЯ О РЕЗУЛЬТАТАХ РАССМОТРЕНИЯ ЖАЛОБЫ

Не позднее дня, следующего за днем принятия решения, указанного в настоящем разделе, заявителю в письменной форме или по желанию заявителя в электронной форме направляется мотивированный ответ о результатах рассмотрения жалобы.

Подраздел 5.8. ПОРЯДОК ОБЖАЛОВАНИЯ РЕШЕНИЯ ПО ЖАЛОБЕ

Заявители вправе обжаловать решения, принятые в ходе предоставления муниципальной услуги, действия или бездействие должностных лиц

уполномоченного органа в суд общей юрисдикции в порядке и сроки, установленные законодательством Российской Федерации.

Подраздел 5.9. ПРАВО ЗАЯВИТЕЛЯ НА ПОЛУЧЕНИЕ ИНФОРМАЦИИ И ДОКУМЕНТОВ, НЕОБХОДИМЫХ ДЛЯ ОБОСНОВАНИЯ И РАССМОТРЕНИЯ ЖАЛОБЫ

Заявитель имеет право на получение информации и документов, необходимых для обоснования и рассмотрения жалобы, посредством обращения в письменной либо устной форме.

Подраздел 5.10. СПОСОБЫ ИНФОРМИРОВАНИЯ ЗАЯВИТЕЛЕЙ О ПОРЯДКЕ ПОДАЧИ И РАССМОТРЕНИЯ ЖАЛОБЫ

Информирование заявителей о порядке подачи и рассмотрения жалоб осуществляется путем размещения данной информации на информационных стендах в местах предоставления муниципальной услуги, на официальном сайте уполномоченного органа, на едином портале государственных и муниципальных услуг.

Глава Шедокского
сельского поселения

В.А. Алексеев

ПРИЛОЖЕНИЕ № 1

к административному регламенту по
предоставлению муниципальной
услуги

«Выдача разрешений на ввод в
эксплуатацию построенных,
реконструированных объектов
капитального строительства»

Форма

заявления о выдаче разрешения на ввод объекта в эксплуатацию для
физического лица

Главе

от кого: _____
(полное наименование застройщика,

_____ фамилия, имя, отчество - для граждан,
_____ полное наименование

_____ почтовый адреса, индекс

_____ адрес, телефон

Заявление
о выдаче разрешения на ввод в эксплуатацию

Прошу выдать разрешение на ввод в эксплуатацию объекта капитального строительства
:

_____ (наименование объекта капитального строительства согласно сведениям
_____ технического плана)

_____ на земельном участке с кадастровым номером:

_____ расположенного по адресу:

_____ (субъект, район, населенный пункт, улица, номер,
_____ квартира)

_____ Имеющего следующие фактические технико-экономические показатели:
Строительный объем - куб. м всего:

_____ Площадь кв. м застройки:

_____ Общая кв. м площадь:

Количество _____ штук зданий:

Количество _____ штук этажей:

Нежилые объекты непроизводственного назначения (школы, больницы, детские сады, объекты культуры, спорта и т.д.):

Количество мест: _____ Вместимость: _____

Объекты производственного назначения, линейные объекты

Мощность _____

Протяженность _____ Иные показатели _____

Объекты жилищного строительства:

Общая площадь жилых помещений _____ (за исключением балконов, лоджий) кв. м

Количество этажей _____

штук

Количество секций _____

секций

Количество квартир - всего _____ штук/кв. м в том числе:

1-комнатные _____

штук/кв.

м

2-комнатные _____

штук/кв.

м

3-комнатные _____

штук/кв. м

4-комнатные _____

штук/кв. м

Более чем 4-комнатные _____

штук/кв. м

Общая площадь жилых помещений (с учетом балконов, лоджий, веранд и террас) _____

кв. м

Строительство (реконструкция) осуществлялось на основании _____

" _____ (наименование документа) от " 20 г. № _____

Право на пользование землей _____ закреплено _____

(наименование документа) от " 20 г.

"

N

Я _____,

зарегистрированный (ая) по адресу:

документ, удостоверяющий личность:

даю согласие на обработку предоставленных уполномоченным органам, предоставляющим настоящую муниципальную услугу, персональных данных в соответствии с Федеральным законом от 27 июля 2006 года № 152-ФЗ "О персональных данных". Я _____,

,

устно предупрежден(а) о возможных причинах отказа в выдаче разрешения на ввод в эксплуатацию. Я _____,

,

ознакомлен(а) с положениями пункта 18 статьи 51 и пункта 7 статьи 55 Градостроительного кодекса Российской Федерации о том, что невыполнение застройщиком требований о передаче в десятидневный срок в департамент архитектуры, градостроительства и благоустройства администрации города Сочи сведений о площади, о высоте и количестве этажей планируемого объекта капитального строительства, о сетях инженерно-технического обеспечения, один экземпляр копии результатов инженерных изысканий и по одному экземпляру копий разделов проектной документации, предусмотренных пунктами 2, 8 - 10 и 11.1 части 12 статьи 48 Градостроительного кодекса РФ, или один экземпляр копии схемы планировочной организации земельного участка с обозначением места размещения объекта индивидуального жилищного строительства для размещения в информационной системе обеспечения градостроительной деятельности является основанием для отказа в выдаче разрешения на ввод в эксплуатацию.

Я подтверждаю соответствие объекта капитального строительства, вводимого в эксплуатацию, требованиям, установленным в разрешении на строительство, градостроительном плане земельного участка или в случае строительства, реконструкции линейного объекта проекте планировки территории и проекте межевания территории, а также требованиям проектной документации, в том числе требованиям энергетической эффективности и требованиям оснащенности объекта капитального строительства приборами учета используемых

" " 20 Г. " Ч. " МИН.

_____ " _____

/ / / /

Подпись сотрудника, принявшего / / документы

(подпись _____ (Ф.И.О.)
сотрудника)

I. Опись документов на л.

В.А. Алексеев

ПРИЛОЖЕНИЕ № 2
к административному регламенту по
предоставлению муниципальной
услуги «Выдача разрешений на ввод в
эксплуатацию построенных,
реконструированных объектов
капитального строительства»

Форма
заявления о выдаче разрешения на ввод объекта в эксплуатацию для
юридического лица

Главе

от кого:

(наименование заявителя
(организации предприятия),
планирующего осуществлять
строительство, капитальный ремонт

фамилия, имя, отчество руководителя

ИНН; юридический и почтовый адреса,

телефон

Заявление
о выдаче разрешения на ввод в эксплуатацию

Прошу выдать разрешение на ввод в эксплуатацию объекта капитального строительства
:

(наименование объекта капитального строительства согласно сведениям
технического плана)

на земельном участке с кадастровым номером:

расположенного по адресу:

(субъект, район, населенный пункт, улица, номер,
квартира)

Имеющего следующие фактические технико-экономические показатели:

Строительный объем - куб. м всего:

Площадь кв. м застройки:

Общая кв. м площадь:

Количество штук зданий:

Количество штук этажей:

Нежилые объекты непроизводственного назначения (школы, больницы, детские сады, объекты культуры, спорта и т.д.):

Количество мест: Вместимость:

Объекты производственного назначения, линейные объекты

Мощность _____

Протяженность Иные показатели _____

Объекты жилищного строительства:

Общая площадь жилых помещений (за исключением балконов, лоджий) кв. м _____

Количество этажей _____

штук

Количество секций _____

секций

Количество квартир - всего _____ штук/кв. м в том числе:

1-комнатные _____

штук/кв.

м _____

2-комнатные _____

штук/кв.

м _____

3-комнатные _____

штук/кв. м

4-комнатные _____

штук/кв. м

Более чем 4-комнатные _____

штук/кв. м

Общая площадь жилых помещений (с учетом балконов, лоджий, веранд и террас) _____

кв. м

Строительство (реконструкция) осуществлялось на основании _____

(наименование документа) от " 20 г. № _____

Право на пользование землей закреплено _____

(наименование документа) от " 20 г. _____

" _____

N _____

Я _____ ,

зарегистрированный (ая) по адресу: _____

документ, удостоверяющий личность: _____

даю согласие на обработку предоставленных уполномоченным органам, предоставляющим настоящую муниципальную услугу, персональных данных в соответствии с Федеральным законом от 27 июля 2006 года № 152-ФЗ "О персональных данных". Я _____ ,

,

устно предупрежден(а) о возможных причинах отказа в выдаче разрешения на ввод в эксплуатацию. Я _____ ,

,

ознакомлен(а) с положениями пункта 18 статьи 51 и пункта 7 статьи 55 Градостроительного кодекса Российской Федерации о том, что невыполнение застройщиком требований о передаче в десятидневный срок в департамент архитектуры, градостроительства и благоустройства администрации города Сочи сведений о площади, о высоте и количестве этажей планируемого объекта капитального строительства, о сетях инженерно-технического обеспечения, один экземпляр копии результатов инженерных изысканий и по одному экземпляру копий разделов проектной документации, предусмотренных пунктами 2, 8 - 10 и 11.1 части 12 статьи 48 Градостроительного кодекса РФ, или один экземпляр копии схемы планировочной организации земельного участка с обозначением места размещения объекта индивидуального жилищного строительства для размещения в информационной системе обеспечения градостроительной деятельности является основанием для отказа в выдаче разрешения на ввод в эксплуатацию.

Я подтверждаю соответствие объекта капитального строительства, вводимого в эксплуатацию, требованиям, установленным в разрешении на строительство, градостроительном плане земельного участка или в случае строительства, реконструкции линейного объекта проекте планировки территории и проекте межевания территории, а также требованиям проектной документации, в том числе требованиям энергетической эффективности и требованиям оснащенности объекта капитального строительства приборами учета используемых энергетических ресурсов (за исключением случаев осуществления строительства, реконструкции объекта индивидуального жилищного строительства).

Документы, представленные мной согласно описи документов для выдачи разрешения на ввод в эксплуатацию, и сведения, указанные в заявлении, достоверны. Расписку о принятии документов для выдачи разрешения на строительство (реконструкцию) объекта капитального строительства получил(а).

" _____ " _____ 20 _____ г. " _____ ч. " _____ мин.

" "

 (дата и время подачи заявления)

/ / /

 (должность)

 (подпись заявителя) (полностью Ф.И.О.)

Подпись сотрудника, принявшего / / документы

 (подпись

 (Ф.И.О.)

 сотрудника)

Приложение:

I. Опись документов

на

л.

Глава Шедокского
 сельского поселения

В.А.Алексеев

ПРИЛОЖЕНИЕ № 3
к административному регламенту по
предоставлению муниципальной
услуги «Выдача разрешений на ввод в
эксплуатацию построенных,
реконструированных объектов
капитального строительства»

Образец заполнения заявления для выдачи разрешения на ввод объекта в
эксплуатацию

Главе муниципального образования

От Иванова Ивана Ивановича
кого:

(полное наименование застройщика,

фамилия, имя, отчество - для граждан,
полное наименование

организации - для юридических лиц)
ИНН; юридический и
350000 г. Краснодар, ул. им. Буденного,
535, кв. 35

почтовый адреса, индекс

(861) 3 22 -3-22

адрес, телефон

Заявление
о выдаче разрешения на ввод в эксплуатацию

Прошу выдать разрешение на ввод в эксплуатацию объекта капитального строительства Кафе
:

(наименование объекта капитального строительства согласно сведениям
технического плана)

на земельном участке с кадастровым 23:43: номером:

расположенного по Краснодарский край, Мостовский район, ст...., ул.Мира,
адресу: 50

(субъект, город, район, улица)

Имеющего следующие фактические технико-экономические показатели:
Строительный объем - куб. м

всего: _____

Площадь площадью 350 кв.м. кв. м
застройки: _____

Общая кв. м
площадь: _____

Количество 1 штук
зданий: _____

Количество 1 штук этажей: _____

Нежилые объекты непроизводственного назначения (школы, больницы, детские сады, объекты культуры, спорта и т.д.):

Количество мест: Вместимость: _____

Объекты производственного назначения, линейные объекты
Мощность

Протяженность Иные показатели

Объекты жилищного строительства:

Общая площадь жилых помещений

(за исключением балконов, лоджий)

кв. м

Количество этажей

штук

Количество секций

секций

Количество квартир - всего в

штук/кв. м

том числе:

1-комнатные

штук/кв. м

2-комнатные

штук/кв. м

3-комнатные

штук/кв. м

4-комнатные

штук/кв. м

более чем 4-комнатные

штук/кв. м

Общая площадь жилых помещений (с
учетом балконов, лоджий, веранд и
террас)

кв. м

Строительство (реконструкция) осуществлялось Разрешение на строительство на
основании

(наименование документа) от " 20 г. т N

"

Право на пользование землей Договор аренды земельного участка
закреплено

(наименование документа) от " 20 г.

"

N1

Я Иванов Иван Иванович

зарегистрированный (ая) по г. Краснодар, ул. Им. Буденного, 535, кв. 35 адресу:

документ, удостоверяющий Паспорт серия 0302 № 564324
личность:

даю согласие на обработку предоставленных уполномоченным органам, предоставляющим настоящую муниципальную услугу, персональных данных в

соответствии с Федеральным законом от 27 июля 2006 года N 152-ФЗ "О персональных данных". Я Иванов Иван Иванович

устно предупрежден(а) о возможных причинах отказа в выдаче разрешения на ввод в эксплуатацию. Я Иванов Иван Иванович

ознакомлен(а) с положениями пункта 18 статьи 51 и пункта 7 статьи 55 Градостроительного кодекса Российской Федерации о том, что невыполнение застройщиком требований о передаче в десятидневный срок в департамент архитектуры, градостроительства и благоустройства администрации города Сочи сведений о площади, о высоте и количестве этажей планируемого объекта капитального строительства, о сетях инженерно-технического обеспечения, один экземпляр копии результатов инженерных изысканий и по одному экземпляру копий разделов проектной документации, предусмотренных пунктами 2, 8 - 10 и 11.1 части 12 статьи 48 Градостроительного кодекса РФ, или один экземпляр копии схемы планировочной организации земельного участка с обозначением места размещения объекта индивидуального жилищного строительства для размещения в информационной системе обеспечения градостроительной деятельности является основанием для отказа в выдаче разрешения на ввод в эксплуатацию.

Я подтверждаю соответствие объекта капитального строительства, вводимого в эксплуатацию, требованиям, установленным в разрешении на строительство, градостроительном плане земельного участка или в случае строительства, реконструкции линейного объекта проекте планировки территории и проекте межевания территории, а также требованиям проектной документации, в том числе требованиям энергетической эффективности и требованиям оснащенности объекта капитального строительства приборами учета используемых энергетических ресурсов (за исключением случаев осуществления

строительства, реконструкции объекта индивидуального жилищного строительства).

Документы, представленные мной согласно описи документов для выдачи разрешения на ввод в эксплуатацию, и сведения, указанные в заявлении, достоверны. Расписку о принятии документов для выдачи разрешения на строительство (реконструкцию) объекта капитального строительства получил(а).

" 13 " декабря 20 15 г. 13 " ч. 00 " мин.
" "

(дата и время подачи заявления)

/ / / Иванов Иван Иванович /

(должность) (подпись заявителя) (полностью Ф.И.О.)

Подпись сотрудника, принявшего / Петров С.А. / документы

(подпись (Ф.И.О.)
сотрудника)

Приложение:

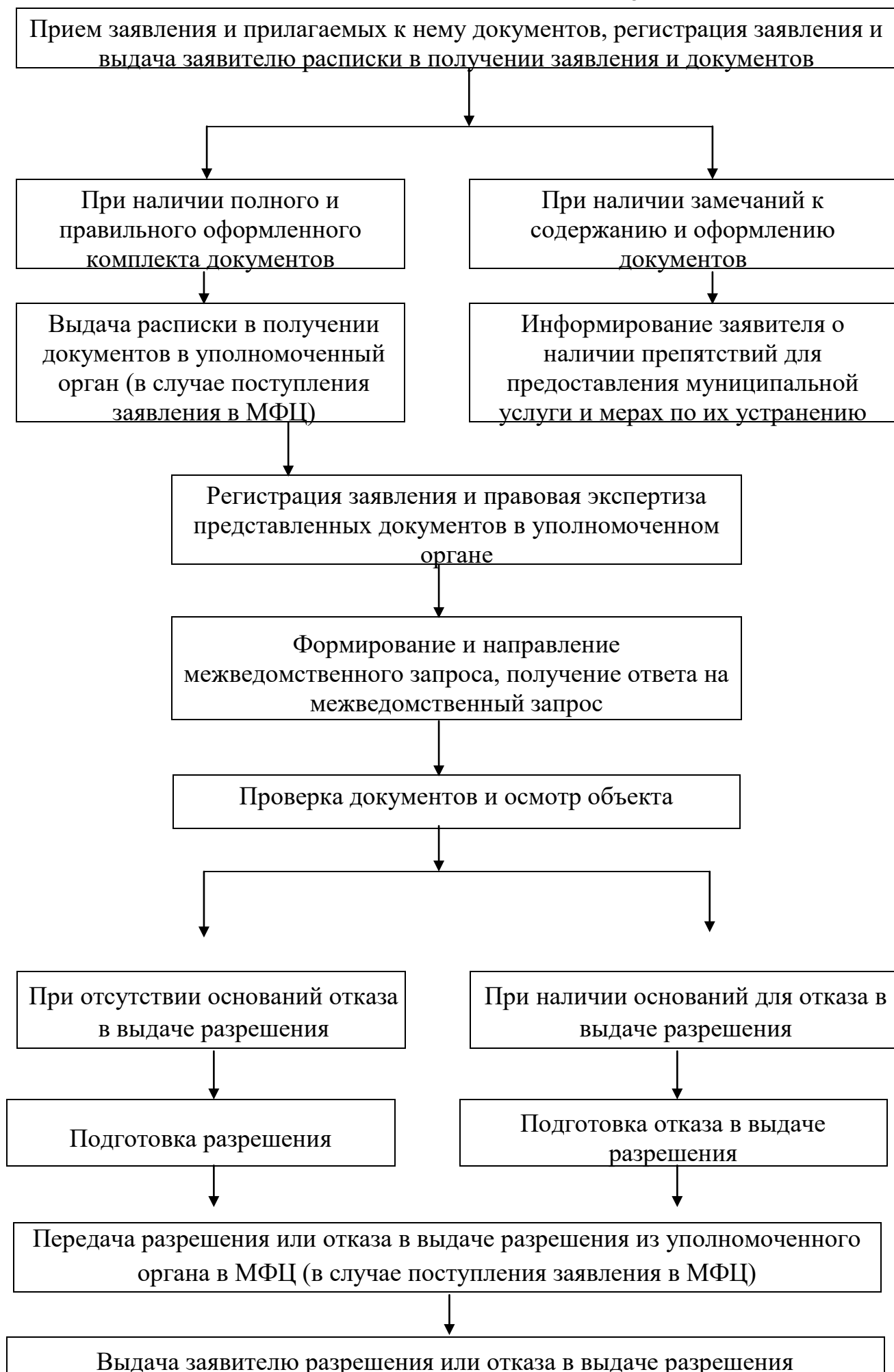
I. Опись документов на л

Глава Шедокского
сельского поселения

В.А. Алексеев

ПРИЛОЖЕНИЕ № 4
к административному регламенту по
предоставлению муниципальной
услуги «Выдача разрешений на ввод
в эксплуатацию построенных,
реконструированных объектов
капитального строительства»

Блок-схема
административных процедур при предоставлении муниципальной услуги
«Выдача разрешений на ввод в эксплуатацию построенных,
реконструированных объектов капитального строительства»



Глава Шедокского
сельского поселения

В.А. Алексеев

ПРИЛОЖЕНИЕ № 5
к административному регламенту
по предоставлению муниципальной
услуги «Выдача разрешений на ввод
в эксплуатацию построенных,
реконструированных объектов
капитального строительства»

Перечень многофункциональных центров предоставления государственных и муниципальных услуг
Краснодарского края

№ п/п	Наименование муниципального образования	Наименование МФЦ, его подразделений	Местонахождение МФЦ, его подразделений	График работы МФЦ	Официальный сайт МФЦ	Телефон и адрес электронной почты МФЦ для обращения заявителей
1.	Город Краснодар	МКУ МФЦ г. Краснодар, отдел «Западный»	г. Краснодар, пр-кт Чекистов, д. 37	Пн.-Пт. 08:00- 20:00 Сб. 08:00-17:00 Вс. - выходной	http://mfc.krd.ru	8(861)2189218 mfc@krd.ru
2.		МКУ МФЦ г. Краснодар, отдел «Карасунский»	г. Краснодар, ул. Сормовская, д. 3/2	Пн.-Пт. 08:00- 20:00 Сб. 08:00-17:00 Вс. - выходной	http://mfc.krd.ru	8(861)2189218 mfc@krd.ru

3.		МКУ МФЦ г.	г. Краснодар, ул.	Пн.-Пт. 08:00-	http://mfc.krd.ru	8(861)2189218
		Краснодар, отдел «Прикубанский»	Тургенева, д. 189/6	20:00 Сб. 08:00-17:00 Вс. - выходной		mfc@krd.ru
4.		МКУ МФЦ г. Краснодар, отдел «Прикубанский- 2»	г. Краснодар, ул. им. А. Покрышкина, д. 34	Пн.-Пт. 08:00- 20:00 Сб. 08:00-17:00 Вс. - выходной	http://mfc.krd.ru	8(861)2189218 mfc@krd.ru
5.		МКУ МФЦ г. Краснодар, отдел «Центральный»	г. Краснодар, ул. Леваневского, д. 174	Пн.-Пт. 08:00- 20:00 Сб. 08:00-17:00 Вс. - выходной	http://mfc.krd.ru	8(861)2189218 mfc@krd.ru
6.	Город-курорт Анапа	МКУ МФЦ г. Анапа	г. Анапа, ул. Шевченко, д. 288 А, корп. 2	Пн.-Сб. 09:00- 20:00 Вс. - выходной	http://mfcanapa.ru	8(86133)53340 anapamfc@mail.ru

7.	Город Армавир	МКУ МФЦ г. Армавир	г. Армавир, ул. Розы Люксембург, д. 146	Пн., Вт., Чт., Пт. 08:00-18:00 Ср. 08:00-20:00 Сб. 08:00-13:00 Вс. - выходной	http://armavir.emfc.ru	8(86137)31825 mfc.armavir@mail.ru
8.	Город-курорт Геленджик	МКУ МФЦ г. Геленджик	г. Геленджик, ул. Горького, д. 11	Пн.-Пт. 08:00-20:00 Сб. 10:00-20:00	http://gelendzhik.emfc.ru	8(86141)35549 mfc@gelendzhik.org

				Вс. - выходной		
9.	Город Горячий Ключ	МКУ МФЦ г. Горячий Ключ	г. Горячий Ключ, ул. Ленина, д. 156	Пн., Вт., Чт., Пт. 08:00-18:00 Ср. 08:00-20:00 Сб. 09:00-14:00 Вс. - выходной	http://mfc.gorkluch.ru	8(86159)44036 mfc-gk@rambler.ru
10.	Город-герой Новороссийск	МБУ МФЦ г. Новороссийск, отдел «Центральный»	г. Новороссийск, ул. Бирюзова, д. 6	Пн.-Пт. 08:00-20:00 Сб. 08:00-17:00 Вс. - выходной	http://mfc.admnvrsk.ru	8(86176)71650 mfcnvrsk@yandex.ru

11.		МБУ МФЦ г. Новороссийск, отдел «Южный»	г. Новороссийск, пр- кт Дзержинского, д. 156 Б	Пн.-Пт. 08:00- 20:00 Сб. 08:00-17:00 Вс. - выходной	http://mfc.admnvrsk.ru	8(86176)71650 mfcnvrsk@yandex.ru
12.	Город Сочи	МАУ МФЦ г. Сочи, отдел «Адлерский»	г. Сочи, ул. Кирова, д. 53	Пн.-Сб. 09:00- 20:00 Вс. - выходной	http://mfcsochi.ru	8(800)4444700 info@mfcsochi.ru
13.		МАУ МФЦ г. Сочи, отдел «Лазаревский»	г. Сочи, ул. Лазарева, д. 58	Пн.-Сб. 09:00- 20:00 Вс. - выходной	http://mfcsochi.ru	8(800)4444700 info@mfcsochi.ru
14.		МАУ МФЦ г. Сочи, отдел «Хостинский»	г. Сочи, ул. 20 Горно-Стрелковой дивизии, д. 18 А	Пн.-Сб. 09:00- 20:00 Вс. - выходной	http://mfcsochi.ru	8(800)4444700 info@mfcsochi.ru
15.		МАУ МФЦ г. Сочи, отдел «Центральный»	г. Сочи, ул. Юных Ленинцев, д. 10	Пн.-Сб. 09:00- 20:00 Вс. - выходной	http://mfcsochi.ru	8(800)4444700 info@mfcsochi.ru

16.	Абинский муниципальный район	МКУ МФЦ Абинского района	г. Абинск, ул. Интернациональная, д. 35 Б	Пн. 08:00-20:00 Вт.-Пт. 08:00- 18:00 Сб. 08:00-13:00 Вс. - выходной	http://abinskmfc.ru	8(86150)42037 8(86150)42065 mfc- abinsk@mail.ru
17.	Апшеронский муниципальный район	МКУ МФЦ Апшеронского района	г. Апшеронск, ул. Ворошилова, д. 54	Пн.-Чт. 08:00- 18:00 Пт. 08:00-20:00 Сб. 08:00-14:00 Вс. - выходной	http://www.apsheron-sk-mfc.ru	8(86152)25230 mfc.apsheron-sk @mail.ru
18.	Белоглинский муниципальный район	МКУ МФЦ Белоглинского района	с. Белая Глина, ул. Первомайская, д. 161 А	Пн.-Чт. 08:00- 17:00 Пт. 08:00-16:00 Сб., Вс. - выходной	http://belglin.emfc.ru	8(86154)72524 mfcbelglin@mai l.ru
19.	Белореченский муниципальный район	МКУ МФЦ Белореченского района	г. Белореченск, ул. Красная, д. 46	Пн., Сб. 08:00- 17:00 Вт.-Пт. 08:00- 20:00	http://bel.e-mfc.ru/	8(86155)33744 bel.mfc@mail.r u
				Вс. - выходной		

20.	Брюховецкий муниципальный район	МБУ МФЦ Брюховецкого района	ст. Брюховецкая, ул. Ленина, д. 1/1	Пн.-Пт. 08:00- 20:00 Сб. 08:00-14:00 Вс. - выходной	http://mfc-br.ru	8(86156)31039 mfc.bruhovecka ya@mail.ru
21.	Выселковский муниципальный район	МБУ МФЦ Выселковского района	ст. Выселки, ул. Лунёва, д. 57	Пн.-Пт. 08:00- 17:00 Сб., Вс. - выходной	http://viselki.emfc.ru	8(86157)73440 mfc.2010@yand ex.ru
22.	Гулькевичский муниципальный район	МКУ МФЦ Гулькевичского района	г. Гулькевичи, ул. Советская, д. 29 А	Пн., Ср, Чт., Пт. 08:00-18:00 Вт. 08:00-20:00 Сб. 09:00-16:00 Вс. - выходной	http://mfcgul.ru	8(86160)33077 info@mfcgul.ru
23.	Динской муниципальный район	БУ МФЦ Динского района	ст. Динская, ул. Красная, д. 112	Пн., Вт., Чт., Пт. 08:00-18:00 Ср. 08:00-20:00 Сб. 08:00-15:00 Вс. - выходной	http://dinsk.emfc.ru	8(86162)66414 mfc_dinsk@mai l.ru
24.	Ейский муниципальный район	МБУ МФЦ Ейского района	г. Ейск, ул. Армавирская, д. 45/2	Пн., Вт., Чт., Пт. 08:00-18:00 Ср. 08:00-20:00 Сб. 08:00-15:00	http://eysk.emfc.ru	8(86132)37181 8(86132)37161 mfc_eisk@mail. ru

				Вс. - выходной		
25.	Кавказский муниципальный район	МКУ МФЦ Кавказского района	г. Кропоткин, пер. Коммунальный, д. 8/1	Пн., Вт., Чт., Пт. 08:00-18:00 Ср. 08:00-20:00 Сб. 08:00-17:00 Вс. - выходной	http://kavkazskaya. e-mfc.ru	8(86138)76799 kavmfc@yande x.ru
26.	Калининский муниципальный район	МКУ МФЦ Калининского района	ст. Калининская, ул. Фадеева, д. 148/5	Пн.-Пт. 09:00- 17:00 Сб., Вс. - выходной	http://kalina.emfc.ru	8(86163)22709 mfc- kalina@rambler. ru
27.	Каневской муниципальный район	МКУ МФЦ Каневского района	ст. Каневская, ул. Горького, д. 58	Пн., Вт., Чт., Пт. 08:00-18:30 Ср. 08:00-20:00 Сб. 08:00-14:00 Вс. - выходной	http://kanevskaya.e - mfc.ru	8(86164)45191 8(86164)45188 mfc@kanevskad m.ru
28.	Кореновский муниципальный район	МБУ МФЦ Кореновского района	г. Кореновск, ул. Ленина, д. 128	Пн., Вт., Чт., Пт. 08:00-18:00 Ср. 08:00-20:00 Сб. 09:00-13:00 Вс. - выходной	http://mfc.korenov sk.ru	8(86142)46240 8(86142)46261 mfc@admkor.ru

29.	Красноармейский муниципальный район	МКБУ МФЦ Красноармейского района	ст. Полтавская, ул. Просвещения, д. 107 А	Пн., Ср., Чт., Пт. 08:00-18:30 Вт. 08:00-20:00	http://krasnarm.emfc.ru	8(86165)40897 mfc.krasnarm@ mail.ru
-----	-------------------------------------------	----------------------------------------	-------------------------------------------------	------------------------------------------------------	---------------------------------------------------------------	-------------------------------------------

				Сб. 08:00-14:00 Вс. - выходной		
30.	Крыловский муниципальный район	МБУ МФЦ Крыловского района	ст. Крыловская, ул. Орджоникидзе, д. 32	Пн.-Пт. 08:00-16:00 перерыв 12:00- 13:00 Сб. 08:00-13:00 Вс. - выходной	http://krilovsk.emfc.ru	8(86161)35119 mfc.krilovskaya @mail.ru
31.	Крымский муниципальный район	МАУ МФЦ Крымского района	г. Крымск, ул. Адагумская, д. 153	Пн. 09:00-20:00 Вт., Пт. 08:00- 18:00 Сб. 08:00 - 07:00 Вс. - выходной	http://krymskmfc.ru	8(86131)43774 mfc.krymsk@m ail.ru
32.	Курганинский муниципальный район	МКУ МФЦ Курганинского района	г. Курганинск, ул. Калинина, д. 57	Пн., Вт., Чт., Пт. 08:00-18:00 Ср. 08:00-20:00 Сб. 08:00-14:00 Вс. - выходной	http://kurganinsk.e - mfc.ru	8(86147)27799 8(86147)27545 mfc- kurganinsk@ra mbler.ru

33.	Куцевский муниципальный район	МУ МФЦ Куцевского района	ст. Куцевская, пер. Школьный, д. 55	Пн., Ср., Чт., Пт. 08:00-18:00 Вт. 08:00-20:00 Сб. 08:00-13:00 Вс. - выходной	http://mfckush.ru	8(800)3022290 8(86168)40290 mfckush@mail.ru
34.	Лабинский муниципальный район	МБУ МФЦ Лабинского района	г. Лабинск, ул. Победы, д. 177	Пн., Вт., Чт., Пт. 08:00-18:00 Ср. 08:00-20:00 Сб. 08:00-14:00 Вс. - выходной	http://labinsk.emfc.ru	8(86169)35618 8(86169)35610 mfc.labinsk@yandex.ru
35.	Ленинградский муниципальный район	МБУ МФЦ Ленинградского района	ст. Ленинградская, ул. Красная, д. 136 корп. А	Пн., Вт., Ср., Пт. 08:00-18:00 Чт. 08:00-20:00 Сб. 08:00-13:00 Вс. выходной	http://lenmfc.ru	8(86145)37898 Len_mfc@mail.ru
36.	Мостовский муниципальный район	МБУ МФЦ Мостовского района	пгт. Мостовской, ул. Горького, д. 140	Пн., Ср., Чт., Пт. 08:00-18:00 Вт. 08:00-20:00 Сб. 08:00-13:00 Вс. - выходной	http://mostovskoi.e - mfc.ru	8(86192)54384 most.mfc@mail.ru

37.	Новокубанский муниципальный район	МАУ МФЦ Новокубанского района	г. Новокубанск, ул. Первомайская, д. 134	Пн., Вт., Ср., Пт. 08:00-18:00 Чт. 08:00- 20:00 Сб. 08:00-13:00 Вс. - выходной	http://novokubansk .e-mfc.ru	8(86195)31161 mfc31161@yan dex.ru
38.	Новопокровский муниципальный район	МБУ МФЦ Новопокровского района	ст. Новопокровская, ул. Ленина, д. 113	Пн., Вт., Ср., Чт. 08:00-17:00 Пт. 08:00-16:00 Сб. 08:00-13:00	http://novopokrovsk k.e-mfc.ru/	8(86149)73742 novopokrovskii_ mfc@mail.ru

				Вс. - выходной		
39.	Отраденский муниципальный район	МБУ МФЦ Отрадного района	ст. Отрадная, ул. Красная, д. 67 Б/2	Пн., Вт., Чт., Пт. 08:00-17:00 Ср. 08:00-20:00 Сб. 08:00-13:00 Вс. - выходной	http://mfc.otradnaya a.ru	8(86144)34621 mfc.otradnaya@ mail.ru
40.	Павловский муниципальный район	МБУ МФЦ Павловского района	ст. Павловская, ул. Гладкова, д. 11	Пн., Ср., Пт. 08:00- 18:00 Вт., Чт. 08:00- 20:00 Сб. 08:00-16:00 Вс. - выходной	http://www.mfc.pa vlaion.ru	8(86191)54595 mfc- pavlovskii@mai l.ru

41.	Приморско-Ахтарский муниципальный район	МКУ МФЦ Приморско-Ахтарского района	г. Приморско-Ахтарск, ул. Фестивальная, д. 57	Пн., Вт., Чт., Пт. 08:00-18:00 Ср. 08:00-20:00 Сб. 08:00-13:00 Вс. - выходной	http://mfcpraharsk.ru	8(86143)31837 8(86143)31838 mfc.praharsk@mail.ru
42.	Северский муниципальный район	МБУ МФЦ Северского района, отдел «Афипский»	пгт. Афипский, ул. 50 лет Октября, д. 30	Пн.-Пт. 09:00-17:00 Сб., Вс. - выходной	http://sevmfc.ru	8(961)5325404 sevmfc@mail.ru
43.		МБУ МФЦ Северского	пгт. Ильский, ул. Ленина, д. 186	Пн. 08:00-20:00 Вт.-Пт. 08:00-18:00	http://sevmfc.ru	8(961)8512980 sevmfc@mail.ru
		района, отдел «Ильский»		Сб. 08:00-13:00 Вс. - выходной		
44.		МБУ МФЦ Северского района	ст. Северская, ул. Ленина, д. 121 Б	Пн. 08:00-20:00 Вт.-Пт. 08:00-18:00 Сб. 08:00-13:00 Вс. - выходной	http://sevmfc.ru	8(86166)20104 sevmfc@mail.ru

45.	Славянский муниципальный район	МАУ МФЦ Славянского района	г. Славянск-на- Кубани, ул. Отдельская, д. 324, помещение № 1	Пн., Вт., Чт., Пт. 08:00-18:30 Ср. 08:00-20:00 Сб. 08:00-14:00 Вс. - выходной	http://slavmfc.ru	8(86146)25885 mfc@slavmfc.ru
46.	Староминский муниципальный район	МКУ МФЦ Староминского района	ст. Староминская, ул. Коммунаров, д. 86	Пн., Вт., Чт., Пт. 08:00-18:00 Ср. 08:00-20:00 Сб. 08:00-12:00 Вс. - выходной	http://starmin.emfc.ru	8(86153)43408 mfc.starominsk @yandex.ru
47.	Тбилисский муниципальный район	МБУ МФЦ Тбилисского района	ст. Тбилисская, ул. Новая, д. 7 Б	Пн., Вт., Чт., Пт. 08:00-18:00 Ср. 08:00-20:00 Сб. 08:00-16:00 Вс. - выходной	http://mfc.tbilisska ya.com	8(86158)33192 mfctbil@mail.ru
48.	Темрюкский муниципальный	МБУ МФЦ Темрюкского	г. Темрюк, ул. Розы Люксембург/Гоголя	Пн., Вт., Чт., Пт. 08:00-18:30	http://mfc.temryuk. ru	8(86148)54445 mfctemryuk@ya

	район	района	, д. 65/90	Ср. 08:00- 20:00 Сб. 08:00- 14:00 Вс. - выходной		ndex.ru
--	-------	--------	------------	-----------------------------------------------------------------	--	---------

49.	Тимашевский муниципальный район	МКУ МФЦ Тимашевского района	г. Тимашевск, ул. Пионерская, д. 90 А	Пн., Вт., Чт., Пт. 08:00-18:00 Ср. 08:00- 20:00 Сб. 08:00- 14:00 Вс. - выходной	http://mfc.timregion.ru	8(86130)42582 mfctim@yandex.ru
50.	Тихорецкий муниципальный район	МКУ МФЦ Тихорецкого района	г. Тихорецк, ул. Энгельса, д. 76 Д-Е	Пн.-Пт. 08:00- 20:00 Сб. 09:00- 14:00 Вс. - выходной	http://tihoreck.emfc.ru	8(86196)75479 tihoreskmfc@yandex.ru
51.	Туапсинский муниципальный район	МКУ МФЦ Туапсинского района	г. Туапсе, ул. Горького, д. 28	Пн. 10:00- 20:00 Вт.-Пт. 09:00- 19:00 Сб. 09:00- 13:00 Вс. - выходной	http://mfc.tuapseregion.ru	8(86167)29738 mfc- tuapse@mail.ru

52.	Успенский муниципальный район	МБУ МФЦ Успенского района	с. Успенское, ул. Калинина, д. 76	Пн.-Пт. 09:00- 18:00 Сб., Вс.- выходной	http://uspenskiy.emfc.ru	8(86140)55693 mfc.uspenskiy@ mail.ru
53.	Усть-Лабинский муниципальный район	МБУ МФЦ Усть- Лабинского района	г. Усть-Лабинск, ул. Ленина, д. 43	Пн. 08:00- 20:00 Вт.-Пт. 08:00- 18:00 Сб. 08:00-16:00	http://ust-lab.emfc.ru	8(86135)50137 mfc- ustlab@mail.ru
				Вс. - выходной		
54.	Щербиновский муниципальный район	МБУ МФЦ Щербиновского района	ст. Старощербиновская , ул. Чкалова, д. 92	Пн.-Пт. 08:00- 17:00 Сб., Вс. - выходной	http://mfc.staradm.ru	8(86151)77714 mfc_scherbin@ mail.ru